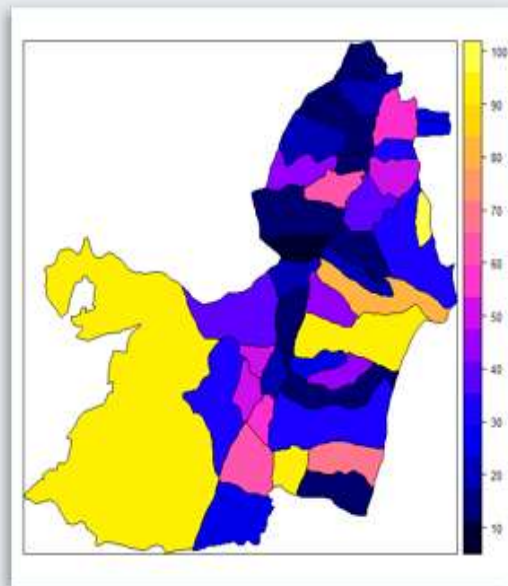


Boletín Epidemiológico Valle del Cauca 2018

Boletín epidemiológico semanal número 21 de 2018 (01 enero 19 mayo)



VALLE DEL CAUCA, SEDE DE LOS JUEGOS CENTROAMERICANOS Y DEL CARIBE

Del 19 de Julio al 3 de agosto del 2018 se realizarán en Colombia los juegos Centroamericanos y del Caribe. Este evento se desarrolla cada 4 años desde 1926 en diferentes ciudades de países de América central y la cuenca del Mar Caribe, para este año, Barranquilla será sede central de los XXIII Juegos Centroamericanos y del Caribe. El departamento del Valle del Cauca, abrirá sus puertas a estas justas deportivas en el municipio de Calima/Darién, donde se encuentra los espacios para las competencias de remo y canotaje; por otro lado, en la capital vallecaucana, se desarrollarán las actividades de otras disciplinas como bolos, squash, ciclismo pista-ruta y pentatlón moderno.



Dado la afluencia de delegaciones de países extranjeros y la reglamentación estipulada para este tipo de eventos, se requiere realizar acciones coordinadas entre prestación de servicios y salud publica de la Secretaria Departamental de Salud en conjunto con las Secretarias de Salud Pública de Cali y de Calima/Darién, elaboración del plan de trabajo que busca garantizar el bienestar de los invitados extranjeros como de los vallecaucanos en general. Es importante mencionar que el Valle del Cauca se ha destacado por ser sede en diferentes eventos deportivos nacionales e internacionales.



➤ **Cumplimiento en la Notificación**

La notificación recibida por el Departamento del Valle del Cauca corresponde a el resultado del procesamiento y análisis de los datos recibidos para la semana 21 del 2018, el reporte de la notificación de la Unidad Notificadora Departamental- (UND) y municipal – (UNM) fue de 100%, (41 de 41 municipios). Se cumplió con la meta de 97 % en la notificación semanal por UNM, (Mapa 1). Esta información excluye el Distrito de Buenaventura.

Mapa 1. Cumplimiento de la notificación por UNM, Valle del Cauca, Semana Epidemiológica

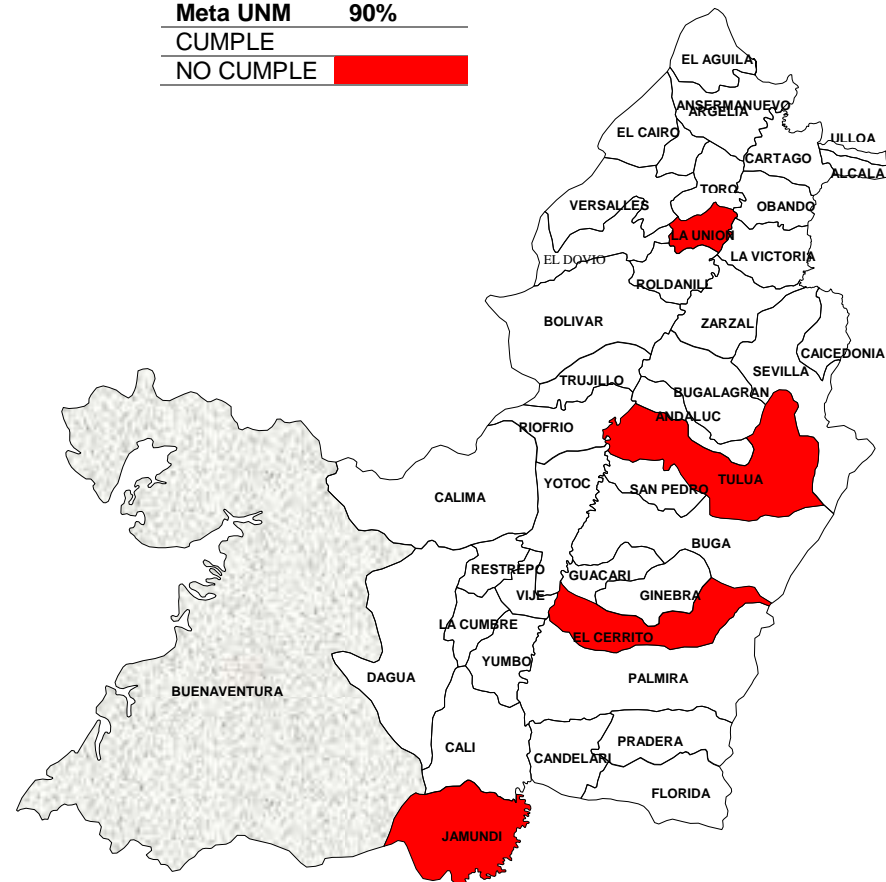


Fuente: Sivigila Valle, Colombia, 2018

El cumplimiento a nivel departamental de las unidades primarias generadoras de datos (UPGD) en esta semana fue de 95% (343 de 348). Los municipios de Tuluá, El Cerrito, Jamundí y La Unión no cumplieron con la meta establecida del 90% para este nivel. (Mapa 2)

Mapa 2. Cumplimiento de la notificación por UPGD, Valle del Cauca, Semana Epidemiológica 21 de 2018

Meta UNM	90%
CUMPLE	
NO CUMPLE	



Fuente: Sivigila Valle, Colombia, 2018

COMPORTAMIENTO DEPARTAMENTAL DE LOS EVENTOS DE INTERÉS EN SALUD PÚBLICA

En un esfuerzo por mejorar la presentación de la información del comportamiento de los eventos de interés en salud pública, el equipo de Vigilancia epidemiológica ha desarrollado dos sistemas: **INCREMENTO/DECREMENTO** y **MMWR**.

Dichos sistemas, fueron empleados para analizar el comportamiento de la notificación de la semana epidemiológica 21. En la selección del tipo de sistema a emplear en cada uno de los eventos, se tuvo en cuenta la frecuencia de la notificación ALTA/BAJA.

En los eventos de **BAJA NOTIFICACIÓN** se empleó en el análisis la distribución de probabilidades de Poisson a través del sistema INCREMENTO/DECREMENTO. Este sistema resulta útil para analizar el comportamiento de eventos “raros”. Comparando la semana observada (semana epidemiológica 21) con la misma semana epidemiológica de los 5 años previos al 2018, de esta forma se identificó el **INCREMENTO** o un **DECREMENTO** en el comportamiento del evento.

En cuanto a los eventos de **ALTA NOTIFICACIÓN**, se realizó el análisis comparando la semana observada (semana epidemiológica 21) con el promedio de los periodos históricos alrededor de la semana a evaluar (semanas 14-15-16-17-18-19-20-21-22-23-24-25) de los 5 años previos al año de análisis (En algunos eventos fue necesario emplear menos años debido a que son de vigilancia reciente o tuvieron cambios en la notificación lo que no hacía comparable la información).

Respecto a los eventos valorados bajo estas metodologías, para la semana epidemiológica 21 se identificó:

1. Eventos que se encuentran dentro del comportamiento de notificación histórico como **ESTABLES**: ESAVI, leishmaniasis, leptospirosis, parotiditis, lepra, TB farmacorresistente, Chikunguña, malaria, accidente ofídico, fiebre tifoidea, hepatitis A, Irag inusitado, Pólvora y artefactos explosivos, Cáncer de mama y cuello uterino, defectos congénitos.
2. Eventos con un comportamiento en la notificación hacia el **DECREMENTO** (debajo de la esperado según el histórico del evento): Varicela en brotes, Tuberculosis, zika, sífilis congénita, ETAS, bajo peso al nacer, mortalidad materna, morbilidad materna extrema.
3. Eventos con comportamiento inusual hacia el **INCREMENTO** teniendo en cuenta el promedio de los periodos históricos alrededor de la semana evaluada por municipios: meningitis bacteriana (Bugá, Cali), tosferina (Cartago), varicela individual (Darién, La Cumbre, La Unión), sífilis gestacional (Cartago, Caicedonia, Cerrito, La Cumbre, Trujillo), VIH (Cartago, Caicedonia, Jamundí, Roldanillo, Riofrío, Yumbo, Trujillo).

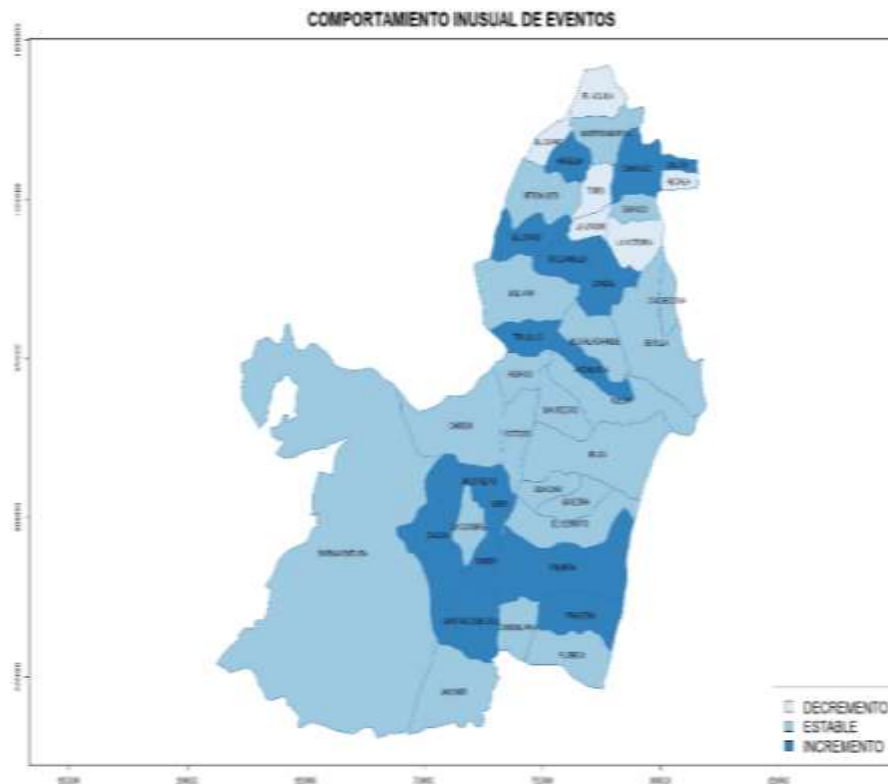
En el **Tablero de Control** se encuentra resaltado los casos por municipio con decremento frente a lo esperado en color gris, e incremento lo esperado en color naranja (Ver tabla final)

MORTALIDAD:

- **Mortalidad en menores de 5 años, por eventos priorizados IRA, EDA y DNT**

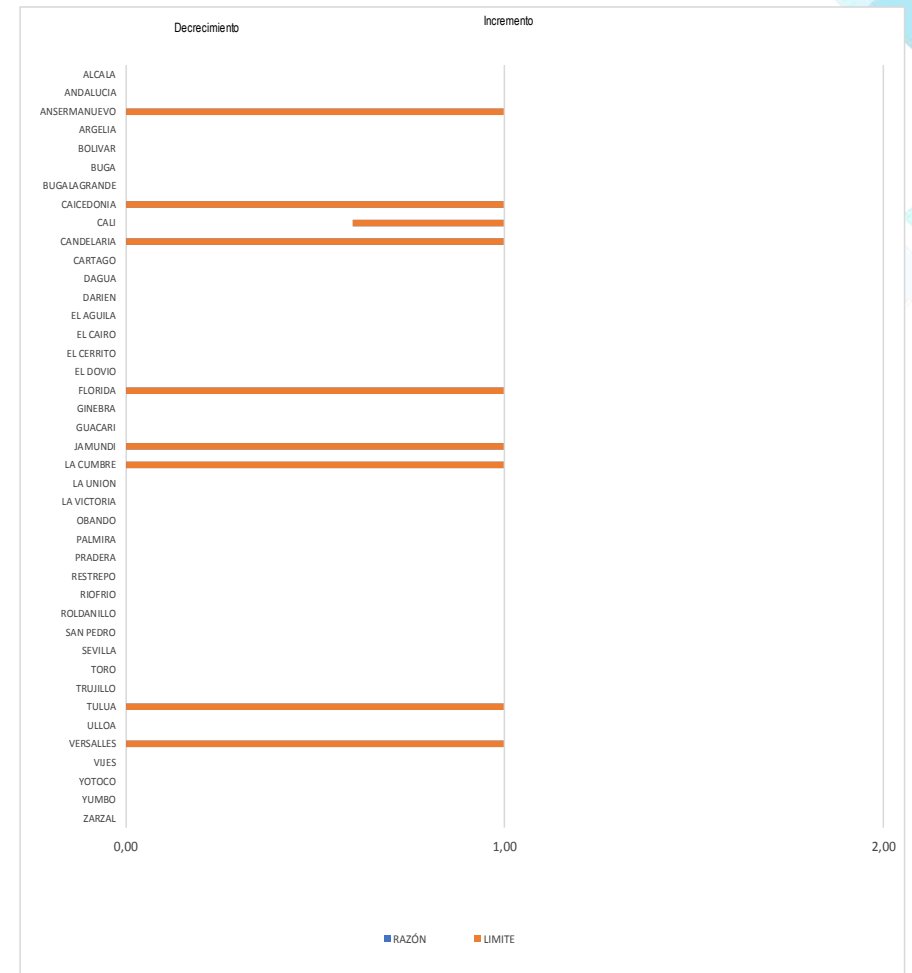
A semana epidemiológica 21 se han notificado 22 casos. En el análisis semanal se incluyeron 16 casos que pertenecen al Valle, de estos hasta el momento han sido analizado 11 casos. Los cuales han sido clasificados así: 3 corresponden a mortalidad por IRA, 6 a DNT, 2 EDA y 2 casos descartados.

Mapa 3. Comportamiento mortalidad infantil, semana 21



Fuente: Sivigila Valle, Colombia, 2018

Grafica 1. Comportamiento de la mortalidad infantil, semana 21



** Casos analizados y confirmados para EDA, IRA y/o DNT.

Fuente: Sivigila Valle, Colombia, 2018

En la gráfica 1. Se observa que hasta la semana epidemiológica 21 en ninguno de los municipios del valle del cauca se presenta un comportamiento inusual hacia el incremento. Es importante destacar que, en los municipios de Ansermanuevo, Caicedonia, Cali, candelaria, florida, Jamundí, la cumbre, Tuluá y Versalles el evento tiene un comportamiento hacia el decremento el cual no supera lo esperado (no estadísticamente significativo) según la notificación histórica del evento.

➤ **Mortalidad materna:**

Hasta la semana epidemiológica 21 de 2018 se han notificado Siete casos de muerte materna, 2 corresponden a muertes maternas tempranas (las que ocurren durante el embarazo, parto y hasta los 42 días de terminada la gestación), 3 corresponden a muertes maternas tardías (las que ocurren desde el día 43 y hasta un año de terminada la gestación) y dos casos correspondientes por lesión de causa externa.

De las 7 muertes maternas reportadas, una corresponde al Departamento del Cauca (1 Muerte Materna por lesión de causa externa), 6 casos tenían como Departamento de Residencia Valle, de estos 2 tenían como municipio de Residencia Buenaventura (1 Muertes tardía y 1 muerte materna temprana) y 4 casos correspondían a otros municipios del Departamento (1 muerte maternas tempranas, 2 muertes maternas tardías y 1 caso por lesión de causa externa). (ver tabla 1).

Tabla 1. Notificación de Mortalidad materna, Valle del Cauca, Semana epidemiológica 1 a 21, 2016-2018

Año	Temprana	Tardía	Coincidente
2016	8	5	0
2017	5	3	3
2018	1	2	1

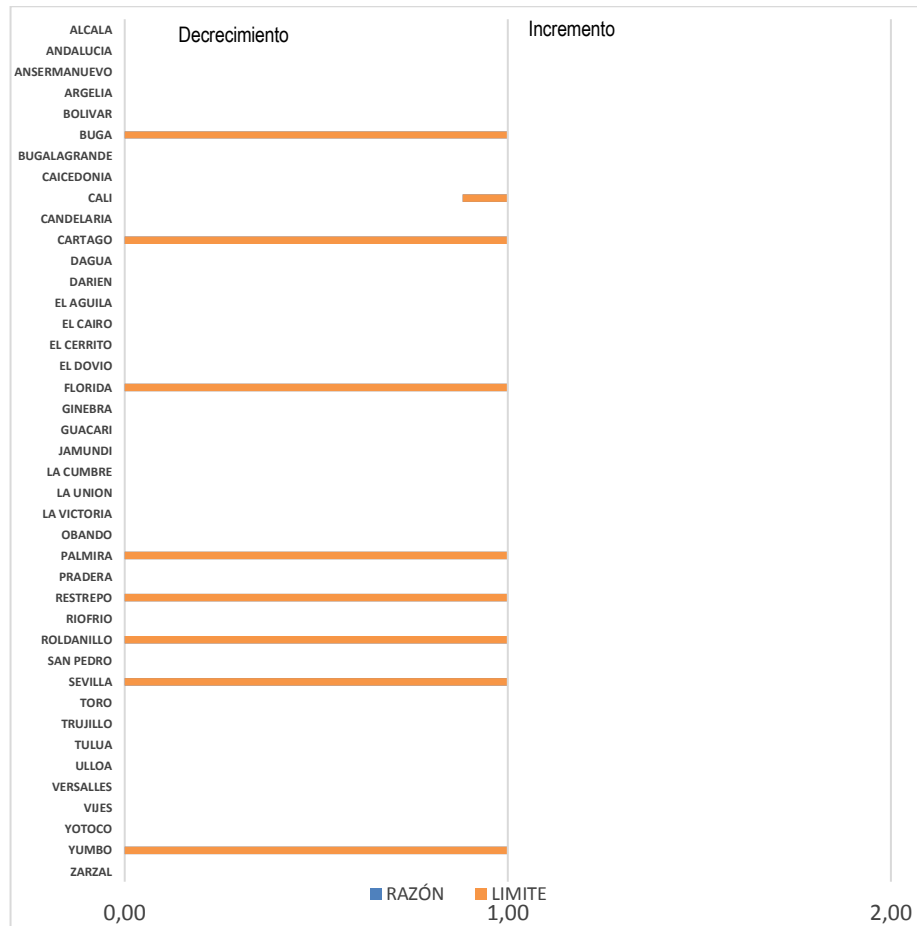
Fuente: Sivigila Valle, Colombia, 2018

Por residencia los municipios que notificaron casos de mortalidad materna sin incluir el Distrito de Buenaventura fueron: Cartago con un caso de Mortalidad materna tardía, Cali con mortalidad por lesión de causa externa y Florida con dos casos (1 temprana, 1 tardía)

La razón de mortalidad materna para el Valle a semana 21 de 2018 excluyendo el Distrito de Buenaventura fue de 5,6 casos por 100.000 nacidos vivos, la razón de mortalidad materna presentada en el Departamento del Valle en el año 2017 a la semana 21 fue de 44,4 casos por 100.000 nacidos vivos, a nivel nacional con corte a semana 21 la razón de mortalidad materna es de 31,8 casos por 100.000 nacidos vivos. (meta: razón de mortalidad materna a 45 por cada 100.000 nacidos vivos). La entidad territorial con la mayor razón de mortalidad materna, superiores a 45 casos por 100 000 nacidos fue Florida con 401,6 casos por 100.000 nacidos vivos.

A corte de semana 21 del año 2018, de acuerdo con el promedio de los periodos históricos en los 5 años previos, se observa un decremento en la notificación en los municipios de Buga, Cali, Cartago, Florida, Palmira, Restrepo, Roldanillo y Sevilla.

Gráfico 2. Comportamiento histórico a semana 21 Mortalidad Materna por municipio de Residencia-Años 2013-2018



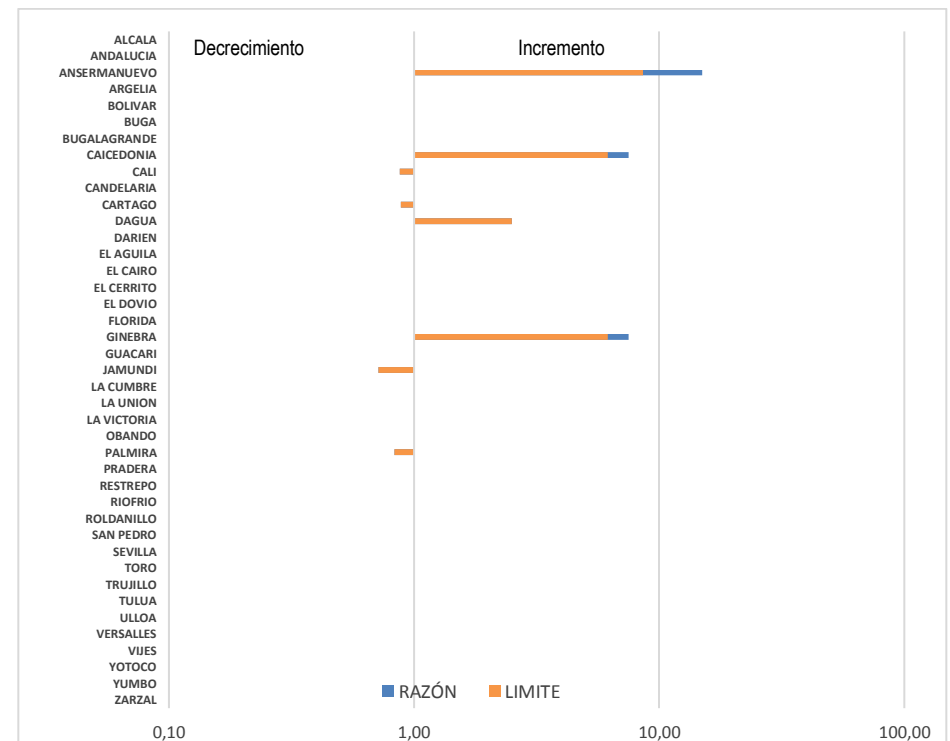
Fuente: Sivigila Valle, Colombia, 2018

➤ **Mortalidad Perinatal**

Hasta la semana epidemiológica 21 de 2018 se notificaron 319 muertes perinatales y neonatales tardías; de las cuales 270 son de residencia Valle (51 de Buenaventura y 232 de otros municipios);

Con corte a la misma semana de 2017, se habían notificado 278 casos lo que representa un decremento del 19% (46 casos menos) en el 2018 frente al 2017. A corte de semana 21 del año 2018, de acuerdo con el promedio de los periodos históricos en los 5 años previos frente a lo observado para esta semana se encuentra una disminución de los casos notificados en 33 municipios, en comparación con lo notificado entre 2013 a 2017; mientras que los casos residentes en Ansermanuevo, Caicedonia, Ginebra tienen un incremento significativo en la notificación con respecto a su comportamiento para el mismo periodo de tiempo (gráfica 6)

Gráfico 3. Notificación de Mortalidad Perinatal y Neonatal Tardía por semana epidemiológica, Semana 12-21, 2013-2018



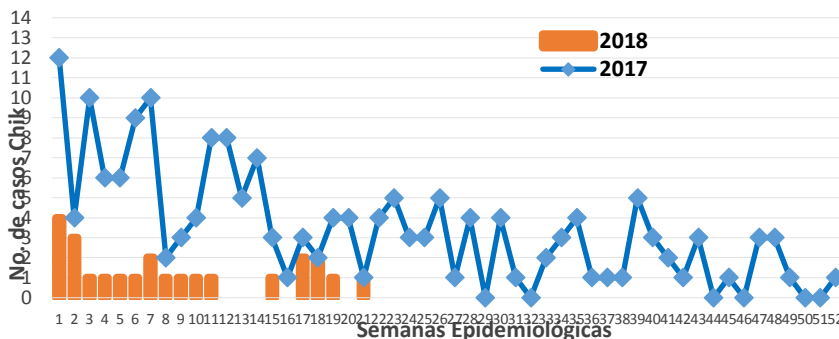
Fuente: Sivigila Valle, Colombia, 2018

EVENTOS TRAZADORES

➤ **CHIKUNGUNYA**

Procedente del Valle del Cauca en la semana epidemiológica 21 de 2018, se notificó al Sivigila 1 caso de Chikungunya; igualmente en la misma semana de 2017 se había notificado 1 caso. A la fecha, han ingresado 24 casos de Chikungunya, 17 casos (70,8 %) confirmados por clínica, 3 casos (12,5 %) confirmados por laboratorio y cuatro casos (16,7 %) sospechosos, para estos últimos casos se solicitó ajuste dado que deben ser confirmados por clínica sí cumplen con la definición de caso, por ser el Valle un Departamento donde se confirmó circulación viral en todos los municipios. Comparado con el año anterior a igual semana epidemiológica se habían notificado 112 casos procedentes del Valle, con una disminución de 78,6%.

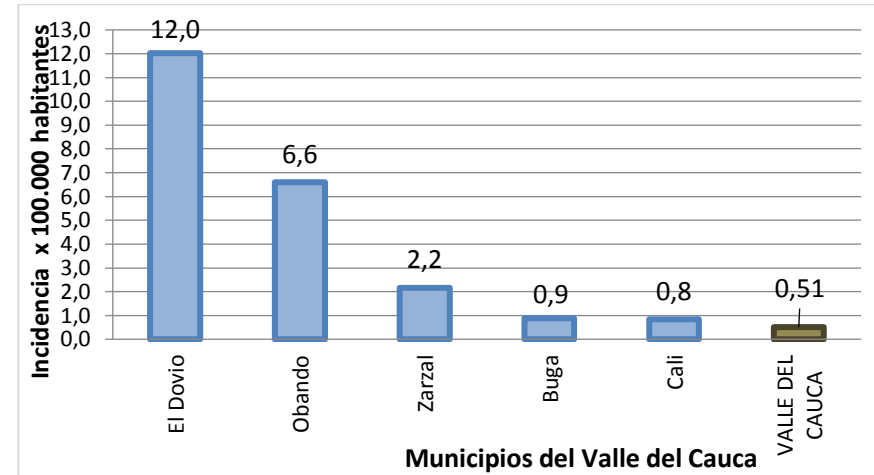
Gráfica 4. Casos notificados de Chikungunya, Valle, semanas epidemiológicas 01-21, 2017-2018



Fuente: Sivigila Valle, Colombia, 2018

La incidencia Departamental de Chikungunya es de 0,51 casos por 100 000 habitantes, por debajo de la Incidencia nacional (0,96) en población a riesgo y el municipio con la mayor proporción de incidencia es El Dovio con una incidencia de 12 casos por 100.000 habitantes, seguido de Obando con una incidencia de 6,6 casos por 100.000 hab.

Gráfica 5. Incidencia Chikungunya por municipio de procedencia, Valle, semanas epidemiológicas 01-21, 2018



Fuente: Sivigila Valle, Colombia, 2018

En lo observado para la semana 21, se identifica que la notificación de los casos de Chikunguña se encuentra dentro de lo esperado; los eventos valorados bajo esta metodología se encuentran dentro del comportamiento de notificación histórico 2016 a 2017, sin contar la epidemia 2015, ningún municipio presentó un incremento o decremento significativo frente a lo esperado ($p < 0,05$).

➤ **DENGUE**

En la semana epidemiológica 21 de 2018, se notificaron al Sivigila 46 casos probables de dengue; en la misma semana epidemiológica del año 2017 se notificaron 105 casos. A la fecha han ingresado al Sivigila procedentes del Valle del Cauca 1315 casos; 881 casos (67 %) sin signos de alarma; 428 casos (32,5%) con signos de alarma y 6 casos (0,5%) de dengue grave; Cali es el municipio con mayor número de casos notificados 976 lo cual corresponde 74,22% de los casos notificados en el departamento, el 83% de los casos de dengue grave son de Cali (5 casos).

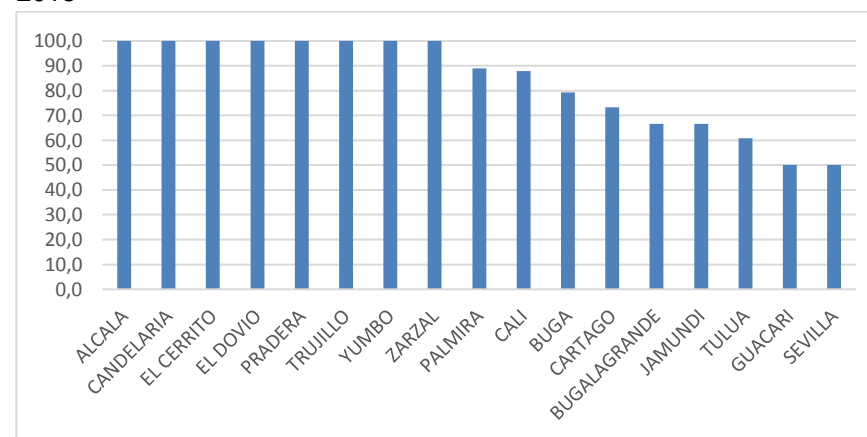
Tabla 2. Casos notificados de dengue por municipio de procedencia y clasificación, Valle, semanas epidemiológicas 01-21,2018

Municipio de Procedencia	Dengue sin signos de alarma	Frecuencia Relativa	Dengue con signos de alarma	Frecuencia Relativa	Dengue Grave	Frecuencia Relativa	Total	%
*MUNICIPIO DESCONOCIDO	1	0,1		0,0			1	0,08
ALCALA	2	0,2	7	1,6			9	0,68
ANDALUCIA	2	0,2		0,0			2	0,15
ANSERMANUEVO	7	0,8	3	0,7			10	0,76
BOLIVAR	1	0,1		0,0			1	0,08
BUGA	27	3,1	14	3,3			41	3,12
BUGALAGRANDE	2	0,2	9	2,1			11	0,84
CAICEDONIA	10	1,1	1	0,2			11	0,84
CALI	700	79,5	271	63,3	5	83,3	976	74,22
CANDELARIA	2	0,2	6	1,4			8	0,61
CARTAGO	14	1,6	18	4,2			32	2,43
DAGUA	6	0,7	3	0,7			9	0,68
DARIEN	1	0,1	1	0,2			2	0,15
EL CERRITO	4	0,5	3	0,7			7	0,53
EL DOVIO		0,0	2	0,5			2	0,15
FLORIDA	6	0,7	6	1,4			12	0,91
GINEBRA		0,0	1	0,2			1	0,08
GUACARI	8	0,9	5	1,2			13	0,99
JAMUNDI	10	1,1	8	1,9			18	1,37
LA UNION	5	0,6		0,0			5	0,38
LA VICTORIA	2	0,2		0,0			2	0,15
PALMIRA	23	2,6	20	4,7			43	3,27
PRADERA	9	1,0	2	0,5	1	16,7	12	0,91
RESTREPO		0,0	2	0,5			2	0,15
RIOFRIO	2	0,2	1	0,2			3	0,23
ROLDANILLO		0,0	2	0,5			2	0,15
SAN PEDRO	1	0,1	1	0,2			2	0,15
SEVILLA		0,0	2	0,5			2	0,15
TORO	1	0,1	2	0,5			3	0,23
TRUJILLO	1	0,1	2	0,5			3	0,23
TULUA	13	1,5	16	3,7			29	2,21
VIJES	1	0,1	2	0,5			3	0,23
YOTOCO	2	0,2	4	0,9			6	0,46
YUMBO	13	1,5	11	2,6			24	1,83
ZARZAL	5	0,6	3	0,7			8	0,61
Total general	881	100	428	100	6	100	1315	100

Fuente: Sivigila Valle, Colombia, 2018

El 58,6 % de los casos de dengue se registró en el sexo masculino; el 68% de los casos pertenecen al régimen contributivo y el 26,2% al subsidiado y un 3,3 % refieren no afiliación; el 14,6% de los casos de dengue y el 16,7% de los casos notificados de dengue grave (1 caso) se registraron en menores de 5 años. Se han notificado 4 casos en población indígena (0,3%) y 106 casos en afrocolombianos (8,1%) y gestantes 6 casos (0,46%). Del total de casos de dengue con signos de alarma fueron hospitalizados el 82,6 %, los municipios que no hospitalizaron el 100% de sus pacientes con probable dengue con signos de alarma fueron: Palmira, Cali, Buga, Cartago, Bugalagrande, Jamundí, Tuluá, Guacarí y Sevilla.

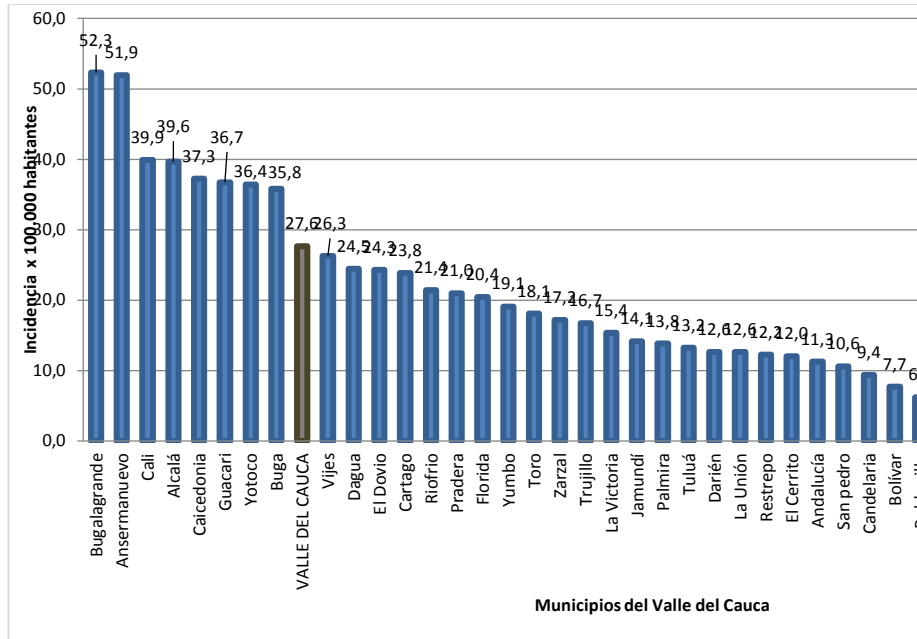
Gráfica 6. Hospitalizados de casos notificados de dengue con signos de alarma por municipio notificador, Valle, semanas epidemiológicas 01-21, 2018



Fuente: Sivigila Valle, Colombia, 2018

La incidencia nacional de dengue es de 27,6 casos por 100.000 habitantes en riesgo. Bugalagrande, Ansermanuevo, Cali, Alcalá, Caicedonia, Guacarí, Yotoco, Buga, tienen las mayores incidencias mayores al Departamento.

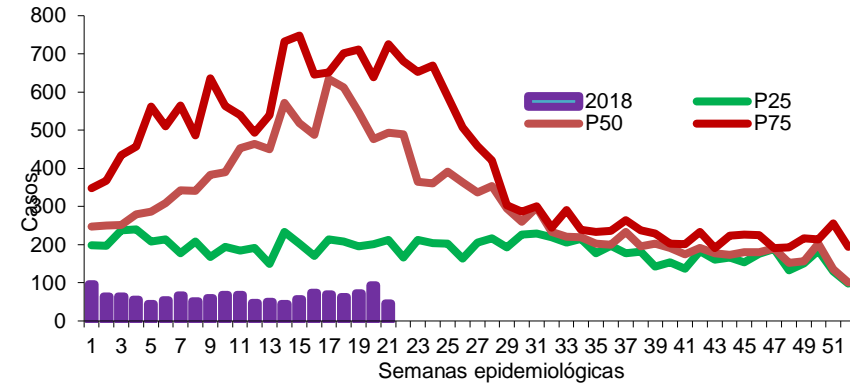
Gráfica 7. Incidencia de dengue por municipio de procedencia, Valle, semanas epidemiológicas 01-21,2018



Fuente: Sivigila Valle, Colombia, 2018

El canal endémico de dengue del Valle se ubicó por debajo del límite inferior histórico (2009-2017) en las semanas epidemiológicas 1 a 21.

Gráfico 8. Canal endémico nacional de dengue, Valle, semanas epidemiológicas 01-21, 2018



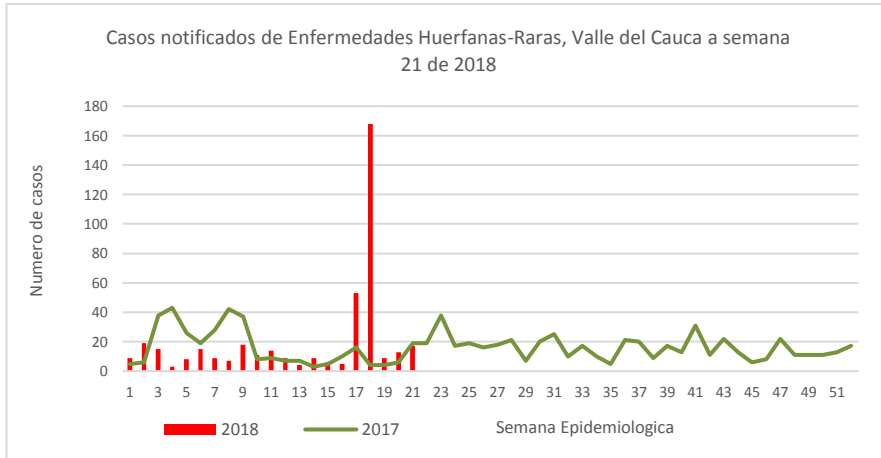
Fuente: Sivigila Valle, Colombia, 2018

De acuerdo con la situación epidemiológica por municipio de procedencia, en lo observado para semana epidemiológica 21, se identifica que la notificación de los casos de Dengue se encuentra dentro de lo esperado, comparado con el comportamiento de notificación histórico 2013 a 2017.

A semana epidemiológica 21 de 2018 se han notificado cuatro casos de mortalidad probable dengue, 1 caso en la semana 3 procedente de Tumaco y residente en Cali de 48 años, el cual fue descartado, tres casos restantes son procedentes de Cali, un caso descartado de 4 años y 2 casos se encuentran pendientes por envío de UA por parte del municipio. No se han confirmado casos de mortalidad probable por dengue procedentes del Valle, por lo tanto, la letalidad es de 0%.

➤ **Enfermedades Huérfanas Raras**

El comportamiento a semana 21 del 2018 comparada con casos presentados a la misma semana del 2017, ha presentado una disminución excepto la semana 17 y 18 que aumentó considerablemente.



Fuente: Sivigila Valle, Colombia, 2018

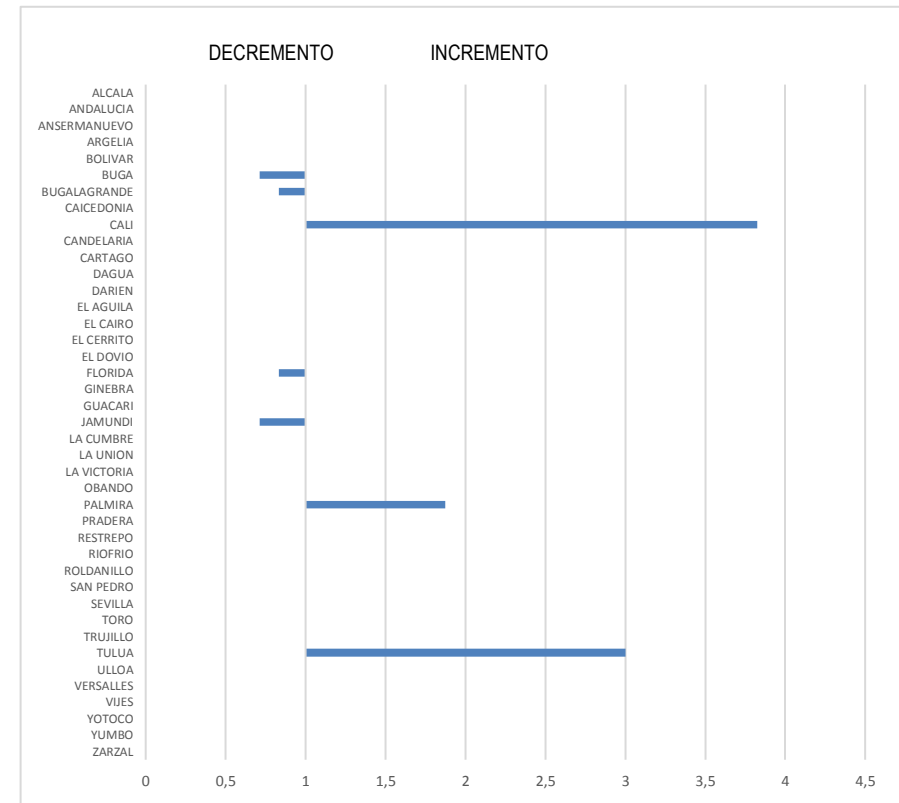
Las características sociodemográficas y sociales en cuanto al sexo se nota en el femenino un aumento de casi la mitad con relación a los reportados en masculino, de la misma manera los casos mayores de edad están aumentados considerablemente con relación a los menores de 18 años, en la Cabecera Municipal se presentaron los casos más frecuentes y en Pertenencia Étnica el grupo Otro predominó más.

Variable	Categoría	Casos	Porcentaje
Sexo	Masculino	149	35,39
	Femenino	272	64,61
Edad	Menor de edad	166	39,43
	Mayor de 18	255	60,57
Área	Cabecera Municipal	418	99,29

Pertenencia Étnica	Rural Disperso	3	0,71
	Indígena	1	0,24
	Negro, Mulato, Afro Colombiano	3	0,71
	Otro	417	99,05

Fuente: Sivigila Valle, Colombia, 2018

El Sistema de Análisis Incremento Decremento de Enfermedades Huérfanas-Raras Semana 21 presentó incremento en los municipios de Cali, Pradera y Tuluá y decremento en Bolívar, Bugalagrande, El Dovio y Jamundí. De 421 casos notificados, 223 fueron confirmados por Laboratorio, hubo 23 muertes y 109 Hospitalizados

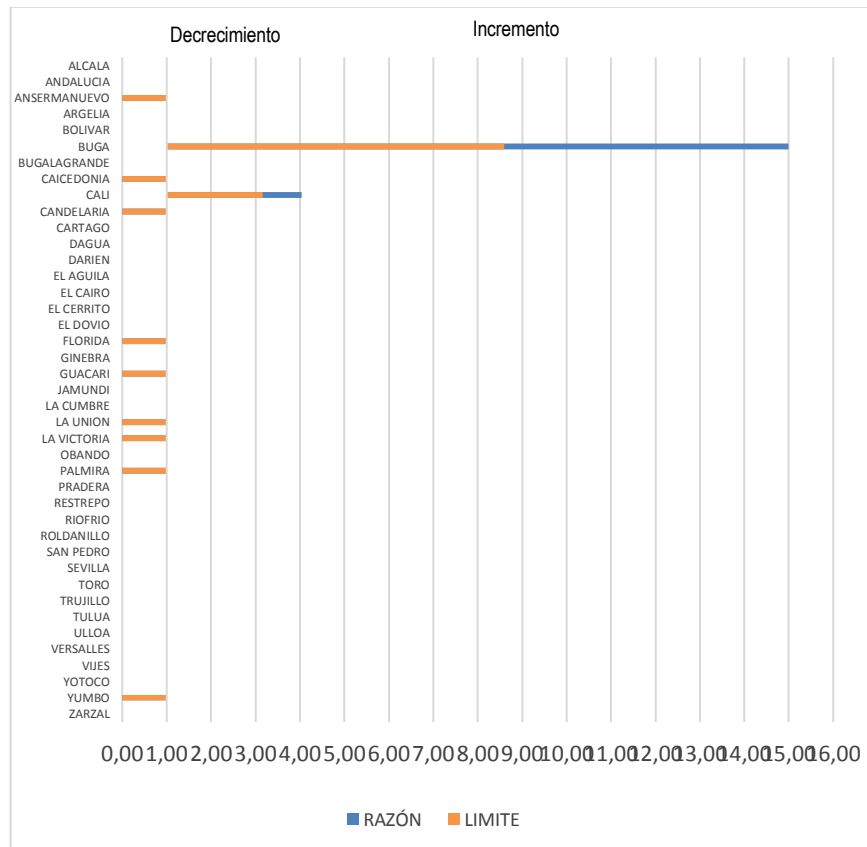


Fuente: Sivigila Valle, Colombia, 2018

Inmunoprevenibles

➤ *Meningitis bacteriana aguda*

De acuerdo a la metodología MMWR, se observan a continuación los eventos inmunoprevenibles que presentan un acumulado observado diferente a su comportamiento histórico y usual por municipio de procedencia; dicho municipio se encuentra resaltado en color azul:



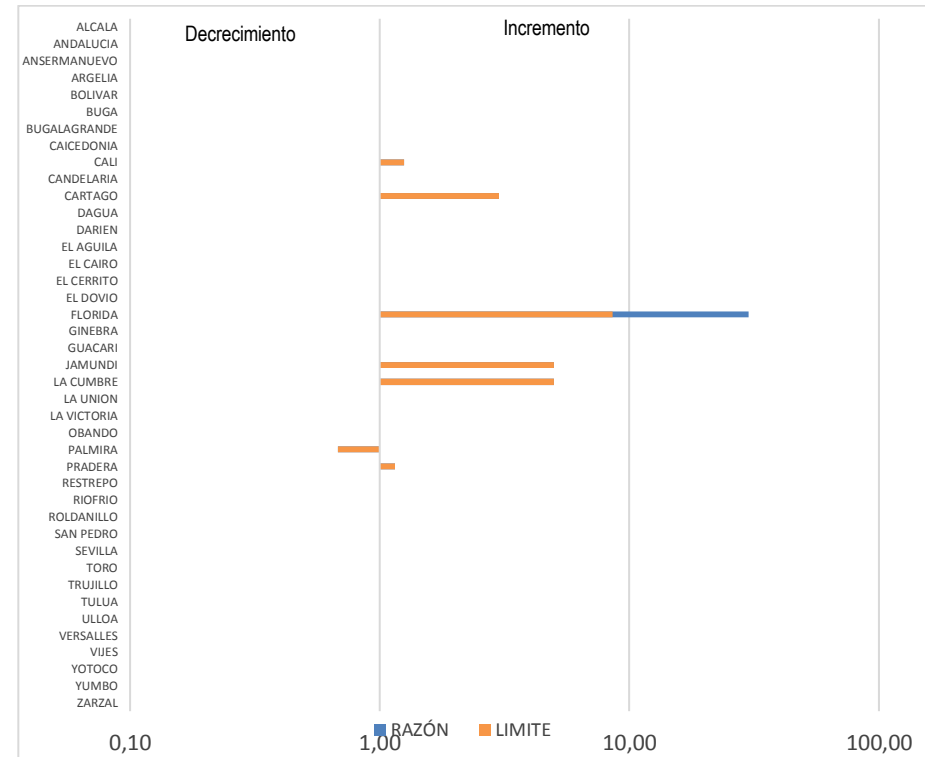
Fuente: Sivigila Valle, Colombia, 2018

Como se observa en la gráfica los municipios del departamento del Valle que presentan un incremento en los casos de meningitis bacteriana aguda con una relación de casos observados acumulados y esperados son:

Buga 1 caso acumulado observado frente a 0,1 esperados.
Cali 7 casos acumulados observados frente a 1,7 esperados.

➤ *Parotiditis*

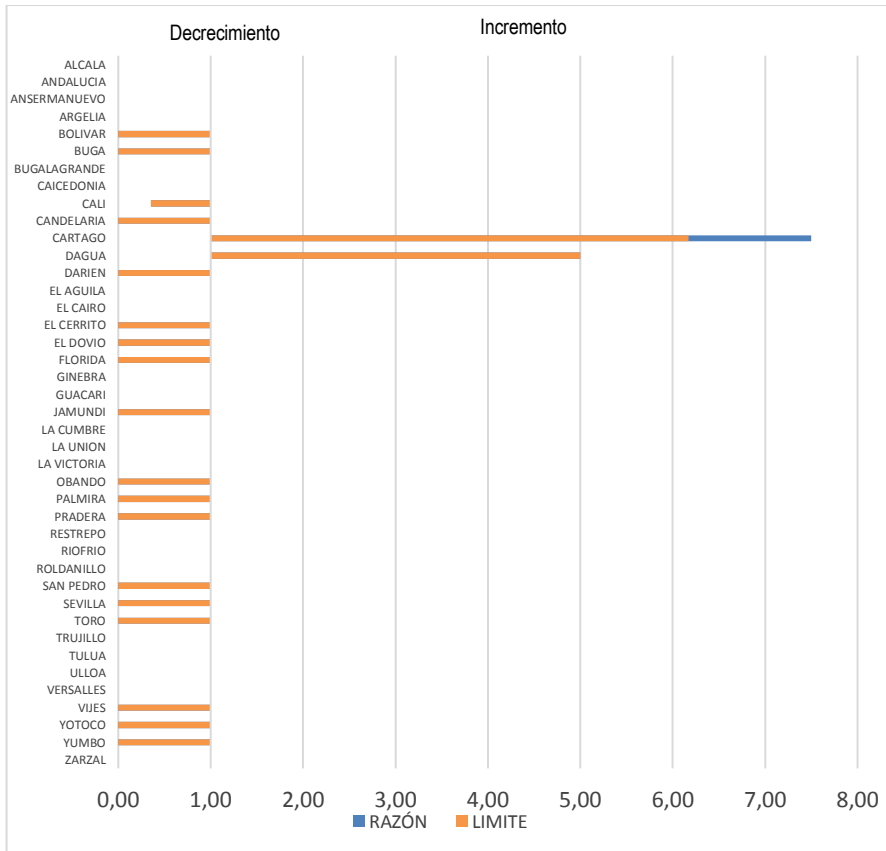
Según la gráfica de Parotiditis, el municipio del departamento del Valle que presentan un incremento con una relación de casos observados acumulados y esperados de 2 frente a 0,1 casos es Florida:



Fuente: Sivigila Valle, Colombia, 2018

➤ **Tos ferina**

Según la gráfica de Tos ferina, el municipio del departamento del Valle que presentan un incremento con una relación de casos observados acumulados y esperados de 1 frente a 0,1 casos es Cartago:

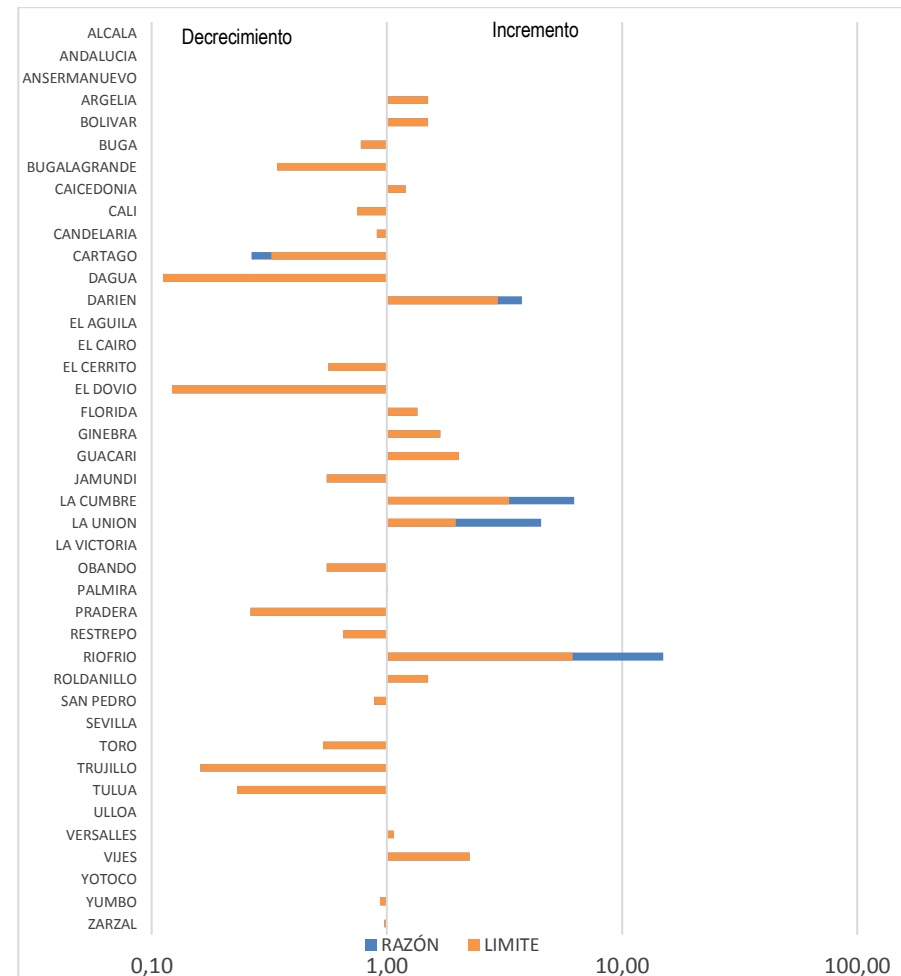


Fuente: Sivigila Valle, Colombia, 2018

➤ **Varicela individual**

Como se observa en la gráfica los municipios del departamento del Valle que presentan un incremento en los casos de varicela individual con una relación de casos observados acumulados y esperados son:

Calima Darién 19 casos observados acumulados frente a 5 casos esperados.
La Cumbre 5 casos observados acumulados frente a 0,8 casos esperados.
La Unión 13 casos observados acumulados frente a 2,9 casos esperados.
Riofrío 2 casos observados acumulados frente a 0,1 casos esperados.



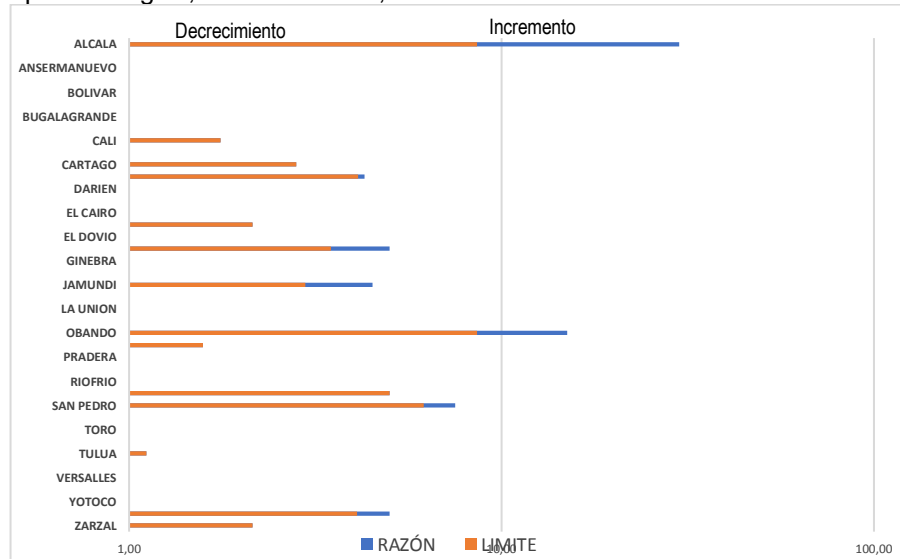
Fuente: Sivigila Valle, Colombia, 2018

Enfermedades No Transmisibles

➤ **Morbilidad Materna Extrema**

Hasta la semana epidemiológica 21 de 2018 se han notificado al Sivigila 672 casos de morbilidad materna extrema, de las cuales 536 son de residencia Valle (34 de Buenaventura y 502 de otros municipios). La notificación de casos de morbilidad materna extrema a semana epidemiológica 21 muestra un decremento del 184 % en la notificación con respecto al 2017, en el cual se había reportado en el periodo 590 casos. A corte de semana 21 del año 2018, de acuerdo con el promedio de los periodos históricos en los 4 años previos frente a lo observado para esta semana se encuentra una disminución de los casos notificados en 24 municipios, en comparación con lo notificado entre 2015 a 2017; mientras que los casos residentes en Alcalá, Dagua, Florida, Jamundí, Obando, San Pedro y Yumbo tienen un incremento significativo en la notificación con respecto a su comportamiento para el mismo periodo de tiempo (gráfica 1).

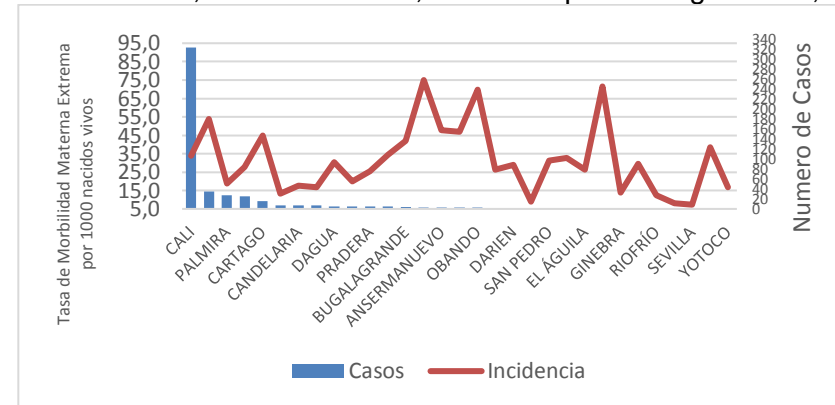
Gráfica 1 Notificación de Morbilidad Materna Extrema, por semana epidemiológica, Semana 12-21, 2013-2018



Fuente: Sivigila Valle, Colombia, 2018

La razón de morbilidad materna extrema en el Valle preliminar es de 29,5 casos por 1 000 nacidos vivos, más baja a la presentada en el 2017 en el mismo periodo (32,8 por cada mil nacidos vivos) y 14 entidades territoriales superan esta razón Departamental. Las cinco entidades territoriales con la mayor razón de morbilidad materna extrema preliminar son Alcalá con 75 casos por 1000 nacidos vivos, El Cairo con 71,4 casos por 1000 nacidos vivos, Obando con 79,8 casos por 1000 nacidos vivos, Jamundí con 53,9 casos por 1000 nacidos vivos y Ansermanuevo con 47,6 casos por 1000 nacidos vivos, (tabla 1).

Gráfico 2. Tasa de Morbilidad Materna Extrema, por entidad territorial de residencia, Valle del Cauca, Semana epidemiológica 1-21, 2018



Fuente: Sivigila Valle, Colombia, 2018

Las cinco Aseguradoras con el mayor porcentaje de notificación de casos de morbilidad materna extrema en el Departamento fueron Emssanar (20 %), SOS (18%), Comfenalco (9 %), Coomeva (7%), y Coosalud (7 %)

➤ **Brote de Enfermedad Transmitidas por alimentos, Cali**

Se recibió información el 20 de mayo sobre brote familiar de Enfermedad Transmitida por Alimentos ocasionado por el consumo de sándwich de cordero obtenido de un restaurante en la ciudad. La Unidad de Vigilancia Epidemiológica de la secretaría de Salud municipal de Cali, realiza investigación del evento, se identifican que los 2 casos expuestos enfermaron, uno de ellos requirió hospitalización. Se realizó visita de inspección sanitaria al establecimiento indicando suspensión de las actividades hasta subsanar las recomendaciones realizadas.

➤ **Brote de Enfermedad Transmitidas por alimentos, Alcalá**

Se recibió información el 24 de mayo sobre brote familiar de Enfermedad Transmitida por Alimentos ocasionado por el consumo de pollo sudado y espaguetis en condiciones de conservación deficientes en el hogar, estos alimentos fueron obtenidos del restaurante escolar de una institución de la ciudad, donde la Unidad de Ejecutora de Saneamiento Valle, realiza investigación de campo, se identifican 3 menores de 15 años y 2 adultos afectados, no se presentaron más casos fuera del núcleo familiar y la visita de inspección sanitaria no identifica a la institución como factor de riesgo. Se realizaron las recomendaciones respectivas para prevenir futuros eventos.

➤ **Brotos de Varicela**

De acuerdo al comportamiento del canal endémico, los casos individuales se encuentran en zona de éxito, y unos casos en la zona de seguridad en semanas anteriores, solo unos casos estuvieron en la zona de alerta en la semana 16 pero no sobrepasa lo esperado para brote poblacional. Para la semana 21, los casos están en la zona de éxito. Los casos reportados con mayor notificación pertenecen al municipio de Cali, contribuyendo aproximadamente

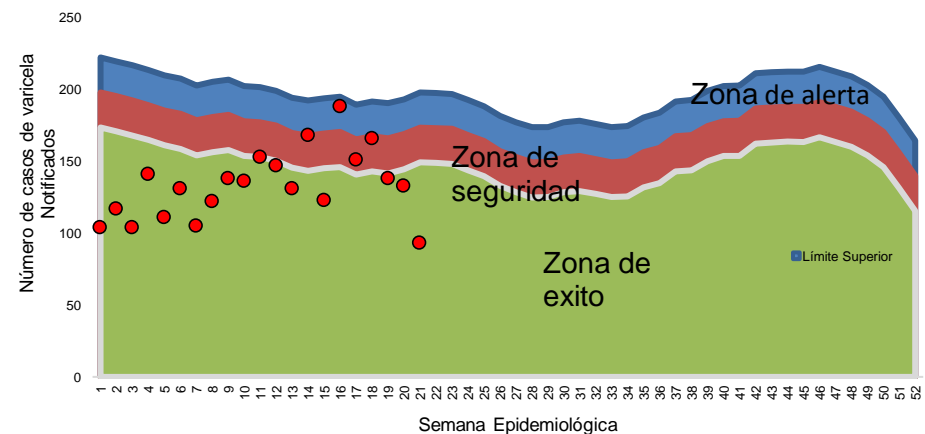
con el 60% de los casos de lesión por varicela en el Valle del Cauca. En comparación con el año anterior hay una reducción de los casos individuales del 37%.

En lo observado para la semana 21 se presenta un aumento en la notificación de los casos en los municipios de Andalucía y una disminución en la notificación del municipio de Cali y Argelia con respecto a cinco años anteriores.

Centros penitenciarios:

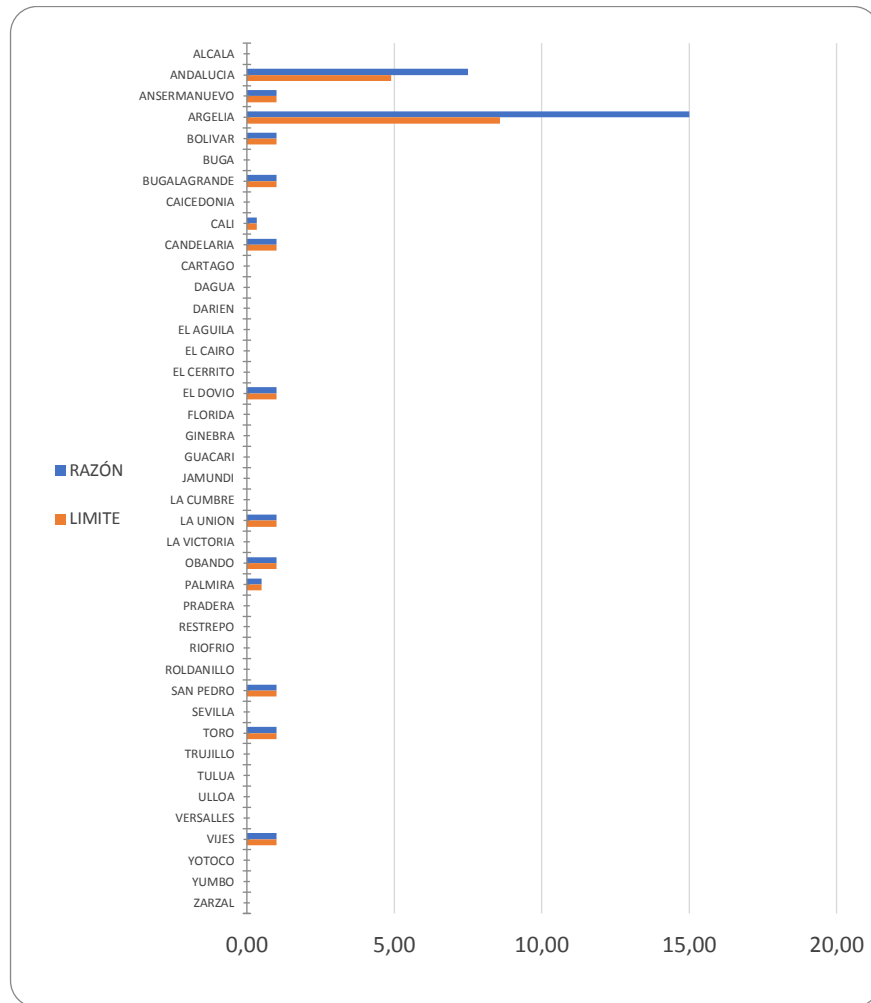
Se espera reportes de la cárcel de Cali y Palmira, los cuales han estado en seguimiento y control de los casos reportados de varicela. (ver grafica 9 y 10)

Grafica 9. Canal endémico varicela Valle del Cauca 2018



Fuente: Sivigila Valle, Colombia, 2018

Grafica 10. Canal endémico varicela Valle del Cauca 2018



Fuente: Sivigila Valle, Colombia, 2018

➤ Indicadores de seguimientos a brotes de varicela

De acuerdo a lineamientos se notifican los informes de varicela en cárceles y batallones militares. (ver tabla 2)

Tabla 2. Indicadores de seguimiento.

Informes de notificación			
Municipio	24 h	72h	Final
Cali	1	1	-
Buga	1	1	1
Palmira	1	1	-

Fuente: SIVIGILA 2018– Secretaria Departamental de Salud Valle del Cauca

Porcentaje de brotes con investigación epidemiológica de campo Numerador: Número de brotes con investigación de campo. Denominador: Total de brotes notificados. **Porcentaje de brotes con medidas preventivas implementadas** Numerador: Número de brotes investigados con medidas preventivas o sanitarias tomadas Denominador: Total de brotes notificados. (ver tabla 3)

Tabla 3. Indicadores de investigaciones

Número de brotes con investigación de campo	Notificados	%
3	3	100
Número investigaciones con medidas preventivas		
3	3	100

Fuente: Sivigila Valle, Colombia, 2018

El 100% de los brotes y/o alertas del evento fueron investigadas. El 100% de los brotes notificados se establecieron medidas preventivas.

TABLERO DE MANDO

MUNICIPIO DE RESIDENCIA O PROCEDENCIA**	INMUNOPREVENIBLES																	
	MENINGITIS BACTERIANA			PAROTIDITIS			TOSFERINA			VARICELA INDIVIDUAL			EVENTO ADVERSO SEGUIDO A LA VACUNACION.			VARICELA BROTES		
	ACUMULADO 2018	ESPERADO	OBSERVADO	ACUMULADO 2018	ESPERADO	OBSERVADO	ACUMULADO 2018	ESPERADO	OBSERVADO	ACUMULADO 2018	ESPERADO	OBSERVADO	ACUMULADO 2018	ESPERADO	OBSERVADO	ACUMULADO 2018	ESPERADO	OBSERVADO
ALCALA	0	0,0	0	0	0,2	0	0	0,0	0	4	2,4	0	0	0,0	0	0	0,3	0
ANDALUCIA	0	0,0	0	0	0,1	0	0	0,0	0	0	0,7	0	0	0,0	0	7	0,6	1
ANSERMANUEVO	0	0,1	0	1	0,3	0	0	0,0	0	9	4,1	0	0	0,0	0	0	0	0
ARGELIA	0	0,0	0	1	0	0	0	0,0	0	7	0,7	1	0	0,0	0	1	0	1
BOLIVAR	0	0,0	0	0	0,1	0	0	0,1	0	15	2,0	3	0	0,0	0	0	0	0
BUGA	2	0,1	1	13	0,5	0	1	0,3	0	104	25,8	20	0	0,0	0	3	0,1	0
BUGALAGRANDE	0	0,0	0	0	0	0	0	0,0	0	12	2,9	1	0	0,0	0	0	0	0
CAICEDONIA	0	0,1	0	1	0,1	0	0	0,0	0	18	3,3	4	0	0,1	0	0	0,1	0
CALI	24	1,7	7	201	23,9	30	20	22,7	8	1517	379,0	283	21	0,9	2	16	8,8	1
CANDELARIA	1	0,0	1	0	0,5	0	1	0,4	0	41	8,8	8	0	0,1	0	0	0	0
CARTAGO	1	0,0	0	24	0,3	1	1	0,1	1	52	15,1	4	0	0,1	0	2	0,3	0
DAGUA	0	0,0	0	0	0,2	0	1	0,2	1	31	8,9	1	0	0,0	0	1	0,3	0
DARIEN	0	0,0	0	0	0,1	0	0	0,2	0	56	5,1	19	0	0,0	0	1	0,1	0
EL AGUILA	0	0,0	0	1	0,1	0	0	0,0	0	14	0,6	0	0	0,1	0	0	0,5	0
EL CAIRO	0	0,0	0	1	0	1	0	0,0	0	6	0,5	0	0	0,0	0	0	0,1	0
EL CERRITO	0	0,0	0	0	0,1	0	0	0,1	0	26	8,9	5	0	0,0	0	0	0,1	0
EL DOVIO	0	0,0	0	0	0,1	0	0	0,1	0	9	8,2	1	0	0,0	0	0	0	0
FLORIDA	3	0,0	2	4	0,1	2	0	0,3	0	49	14,8	20	1	0,0	0	0	0,1	0
GINEBRA	0	0,0	0	1	0,2	0	0	0,0	0	32	5,3	9	0	0,1	0	0	0,1	0
GUACARI	0	0,1	0	0	0,1	0	0	0,0	0	46	4,9	10	0	0,0	0	0	0,1	0

Semana epidemiológica 21
(1 enero a 19 Mayo de 2018)

JAMUNDI	0	0,0	0	5	0,2	1	0	0,3	0	69	14,4	8	2	0,1	0	0	1,6	0
LA CUMBRE	0	0,0	0	1	0,2	1	0	0,0	0	14	0,8	5	0	0,0	0	1	0,1	0
LA UNION	0	0,1	0	1	0,4	0	0	0,0	0	44	2,9	13	0	0,0	0	1	0	0
LA VICTORIA	1	0,0	1	2	0	0	0	0,0	0	4	0,1	0	0	0,0	0	0	0,1	0
OBANDO	0	0,0	0	0	0	0	0	0,1	0	4	1,8	1	0	0,0	0	0	0	0
PALMIRA	1	0,2	0	7	1,5	1	0	0,5	0	271	51,7	52	2	0,1	0	3	2	1
PRADERA	0	0,0	0	1	0,9	1	1	0,3	0	25	7,6	2	0	0,0	0	0	0,6	0
RESTREPO	0	0,0	0	0	0	0	0	0,0	0	19	1,5	1	0	0,0	0	0	0,1	0
RIOFRIO	0	0,0	0	0	0	0	0	0,0	0	10	0,1	2	0	0,3	0	6	1,8	0
ROLDANILLO	0	0,0	0	0	0,3	0	0	0,0	0	48	6,0	9	0	0,0	0	1	0,1	0
SAN PEDRO	0	0,0	0	0	0	0	0	0,1	0	3	1,1	1	0	0,0	0	0	0	0
SEVILLA	0	0,0	0	1	0,1	0	0	0,1	0	12	4,7	0	0	0,0	0	0	0,2	0
TORO	0	0,0	0	0	0,2	0	0	0,1	0	13	1,9	1	0	0,0	0	0	0	0
TRUJILLO	0	0,0	0	0	0,1	0	0	0,0	0	7	6,2	1	0	0,0	0	0	0,1	0
TULUA	2	0,0	0	1	0,6	0	0	0,0	0	46	26,0	6	0	0,3	0	0	0,5	0
ULLOA	0	0,0	0	0	0,07	0	0	0,0	0	5	1,5	0	0	0,0	0	0	0,1	0
VERSALLES	0	0,0	0	0	0,07	0	0	0,0	0	2	0,9	1	0	0,0	0	0	0,4	0
VIJES	0	0,0	0	0	0,13	0	0	0,1	0	13	1,3	3	0	0,1	0	0	0	0
YOTOCO	0	0,0	0	1	0,07	0	0	0,1	0	3	1,1	0	0	0,0	0	0	0,1	0
YUMBO	0	0,1	0	8	1,07	0	0	0,7	0	78	19,3	18	0	0,1	0	0	2,5	0
ZARZAL	0	0,0	0	1	1	0	0	0,0	0	28	6,1	6	0	0,1	0	0	0,3	0
TOTAL	35	2,3	12	277	33,7	38	25	26,8	10	2766	659,2	519	26	2,5	2	43	22,3	4

MUNICIPIO DE RESIDENCIA* O PROCEDENCIA**	MICOBACTERIAS											
	LEPRA			TUBERCULOSIS			TUBERCULOSIS/VIH >49 AÑOS RUAF SIVIGILA 813-850 (Evento Nuevo)			TUBERCULOSIS FÁRMACORRESISTENTE		
	ACUMULADO 2018	ESPERADO	OBSERVADO	ACUMULADO 2018	ESPERADO	OBSERVADO	ACUMULADO 2018	ESPERADO	OBSERVADO	ACUMULADO 2018	ESPERADO	OBSERVADO
ALCALA	0	0	0	1	0,5	1	0	0	0	0	0	0
ANDALUCIA	0	0	0	3	0,4	0	0	0	0	2	0	0
ANSERMANUEVO	0	0	0	1	0,7	0	0	0	0	0	0	0
ARGELIA	0	0	0	0	0,2	0	0	0	0	0	0	0
BOLIVAR	0	0	0	2	0,2	1	0	0	0	0	0	0
BUGA	3	0	0	23	2,8	7	0	0	1	1	0	0
BUGALAGRANDE	0	0	0	0	0,3	0	0	0	0	0	0	0
CAICEDONIA	0	0	0	10	1,1	0	0	0	0	0	0	0
CALI	11	0	2	450	88,3	50	0	0	18	10	0,6	0
CANDELARIA	0	0,2	0	9	1,5	1	0	0	0	0	0	0
CARTAGO	0	0,2	0	30	5,6	6	0	0	0	0	0	0
DAGUA	0	0	0	6	0,9	1	0	0	0	0	0	0
DARIEN	0	0	0	3	0,0	0	0	0	0	0	0	0
EL AGUILA	0	0	0	0	0,0	0	0	0	0	0	0	0
EL CAIRO	0	0	0	0	0,0	0	0	0	0	0	0	0
EL CERRITO	1	0	0	7	1,2	1	0	0	0	2	0	0
EL DOVIO	0	0	0	1	0,2	0	0	0	0	0	0	0
FLORIDA	0	0	0	8	1,3	2	0	0	0	0	0	0
GINEBRA	0	0	0	0	0,3	0	0	0	0	0	0	0
GUACARI	0	0	0	5	0,4	2	0	0	1	0	0	0
JAMUNDI	0	0	0	17	2,2	2	0	0	1	0	0,2	0
LA CUMBRE	0	0	0	1	0,2	0	0	0	0	0	0	0
LA UNION	0	0	0	3	0,5	0	0	0	0	0	0	0
LA VICTORIA	0	0	0	1	0,1	0	0	0	0	0	0	0
OBANDO	0	0	0	0	0,1	0	0	0	0	0	0	0
PALMIRA	3	0	0	57	9,8	6	0	0	3	0	0	0

Semana epidemiológica 21
(1 enero a 19 Mayo de 2018)

PRADERA	0	0	0	2	1,3	0	0	0	0	0	0	0
RESTREPO	0	0	0	1	0,1	1	0	0	0	0	0	0
RIOFRIO	0	0	0	3	0,3	0	0	0	0	0	0	0
ROLDANILLO	1	0	0	6	0,7	1	0	0	1	0	0	0
SAN PEDRO	0	0	0	1	0,1	0	0	0	0	0	0	0
SEVILLA	0	0	0	8	1,1	0	0	0	0	0	0	0
TORO	0	0	0	2	0,1	1	0	0	0	0	0	0
TRUJILLO	0	0	0	5	0,2	1	0	0	0	0	0	0
TULUA	1	0	0	30	7,0	2	0	0	0	1	0	0
ULLOA	0	0	0	0	0,1	0	0	0	0	0	0	0
VERSALLES	0	0	0	2	0,1	0	0	0	0	0	0	0
VIJES	0	0	0	0	0,5	0	0	0	0	0	0	0
YOTOCO	0	0	0	2	0,1	1	0	0	0	0	0	0
YUMBO	1	0	0	13	1,8	5	0	0	0	1	0	0
ZARZAL	0	0	0	7	0,4	0	0	0	2	0	0	0
TOTAL	21	0,4	2	720	132,7	92	0	0	27	17	1	0

MUNICIPIO DE RESIDENCIA* O PROCEDENCIA**	ETV														
	CHIKUNGUÑA			DENGUE			ZIKA			LEISHMANIASIS			MALARIA		
	ACUMULADO 2018	ESPERADO	OBSERVADO	ACUMULADO 2018	ESPERADO	OBSERVADO	ACUMULADO 2018	ESPERADO	OBSERVADO	ACUMULADO 2018	ESPERADO	OBSERVADO	ACUMULADO 2018	ESPERADO	OBSERVADO
ALCALA	0	0,5	0	9	3,1	0	0	0	0	0	0,0	0	1	0	0
ANDALUCIA	0	0	0	2	1	0	0	0	0	0	0,0	0	0	0	0
ANSERMANUEVO	0	0,9	0	10	3,2	0	0	0	0	0	0,0	0	0	0	0
ARGELIA	0	0,4	0	0	0,5	0	0	0	0	0	0,0	0	0	0	0
BOLIVAR	0	0,1	0	1	4,9	0	0	0	0	4	0,4	1	1	0	0
BUGA	1	0,6	0	41	25,2	0	2	1	0	0	0,0	0	0	0	0
BUGALAGRANDE	0	0	0	11	5,9	0	0	0	0	0	0,2	0	0	0	0
CAICEDONIA	0	2,1	0	11	6,3	0	0	0	0	0	0,0	0	0	0,2	0
CALI	20	54,9	1	976	1392,3	39	107	24	3	6	0,2	0	29	2	1
CANDELARIA	0	0,5	0	8	20	1	0	0	0	0	0,0	0	0	0	0
CARTAGO	0	0,7	0	32	43,1	0	0	0	0	0	0,0	0	3	0	0
DAGUA	0	0,3	0	9	14,1	0	0	0	0	0	0,0	0	2	1,4	0
DARIEN	0	0,1	0	2	0,9	0	0	0	0	0	0,0	0	0	0,2	0
EL AGUILA	0	0	0	0	0,9	0	0	0	0	0	0,0	0	0	0	0
EL CAIRO	0	0,1	0	0	0,1	0	0	0	0	1	0,0	0	0	0	0
EL CERRITO	0	0,1	0	7	8,1	1	0	0	0	0	0,0	0	0	0	0
EL DOVIO	1	0	0	2	0,3	0	0	0	0	0	0,0	0	0	0,2	0
FLORIDA	0	0,1	0	12	25,1	2	0	0	0	0	0,2	0	4	0,2	0
GINEBRA	0	0,7	0	1	3,2	0	0	0	0	0	0,0	0	0	0	0
GUACARI	0	0,1	0	13	7,5	0	0	0	0	0	0,0	0	0	0	0
JAMUNDI	0	1,7	0	18	22,7	0	0	0	0	0	0,0	0	2	0	0
LA CUMBRE	0	0	0	0	0,2	0	0	0	0	0	0,0	0	0	0	0
LA UNION	0	0,4	0	5	8,7	0	0	0	0	0	0,0	0	0	0,2	0
LA VICTORIA	0	0	0	2	1,1	0	0	0	0	0	0,0	0	0	0	0
OBANDO	1	0	0	0	1	0	0	0	0	0	0,0	0	0	0	0
PALMIRA	0	1,3	0	43	57,7	1	1	0	0	2	0,0	0	0	0	0
PRADERA	0	0,3	0	12	7,5	1	0	0	0	0	0,0	0	0	0	0
RESTREPO	0	0,2	0	2	1,8	0	0	0	0	0	0,0	0	0	0	0
RIOFRIO	0	0,1	0	3	5,3	0	0	0	0	1	0,0	0	0	0	0
ROLDANILLO	0	0,1	0	2	5	0	0	0	0	0	0,0	0	1	0	0
SAN PEDRO	0	0	0	2	1,8	0	0	0	0	0	0,0	0	0	0	0
SEVILLA	0	1,2	0	2	4,3	0	0	0	0	0	0,0	0	0	0	0
TORO	0	0,1	0	3	1,5	0	0	0	0	0	0,0	0	1	0	0
TRUJILLO	0	0,1	0	3	3,4	0	0	0	0	1	0,0	0	1	0	0

Semana epidemiológica 21
(1 enero a 19 Mayo de 2018)

TULUA	0	1,1	0	29	30,8	0	0	0	0	0	0,0	0	0	0,2	0
ULLOA	0	0	0	0	1,2	0	0	0	0	0	0,0	0	0	0	0
VERSALLES	0	1,1	0	0	2,5	0	0	0	0	0	0,0	0	1	0	0
VIJES	0	0,1	0	3	2,5	1	0	0	0	0	0,0	0	0	0	0
YOTOCO	0	0,1	0	6	8,1	0	0	0	0	0	0,0	0	1	0	0
YUMBO	0	0,1	0	24	18,8	0	1	0	0	1	0,0	0	1	0,2	0
ZARZAL	1	0	0	8	3,4	0	1	0	0	0	0,0	0	0	0,2	0
TOTAL	24	70,3	1	1314	1755,1	46	112	25	3	16	1	1	48	5	1

MUNICIPIO DE RESIDENCIA* O PROCEDENCIA**	ZONOSIS								
	ACCIDENTE OFIDICO			LEPTOSPIROSIS			AGRESIONES POR ANIMALES POTENCIALMENTE TRANSMISORES DE RABIA GRADA DE LA RABIA HUMANA		
	ACUMULADO 2018	ESPERADO	OBSERVADO	ACUMULADO 2018	ESPERADO	OBSERVADO	ACUMULADO 2018	ESPERADO	OBSERVADO
ALCALA	0	0	0	4	0,0	0	48	2,4	0
ANDALUCIA	0	0	0	0	0,0	0	29	1	0
ANSERMANUEVO	2	0	0	0	0,2	0	29	1,4	1
ARGELIA	0	0	0	0	0,0	0	16	0,6	0
BOLIVAR	0	0	0	0	0,0	0	28	1,6	1
BUGA	0	0	0	25	0,4	0	169	8,6	11
BUGALAGRANDE	0	0	0	6	0,4	0	39	1,4	3
CAICEDONIA	3	0	0	0	0,0	0	92	2,2	7
CALI	1	0,2	0	17	2,8	1	1857	86,8	51
CANDELARIA	0	0	0	0	0,0	0	76	1,4	4
CARTAGO	0	0	0	4	0,0	0	161	6,4	7
DAGUA	2	0	0	2	0,2	0	85	4,6	3
DARIEN	0	0,2	0	0	0,0	0	35	1	1
EL AGUILA	1	0	0	0	0,0	0	6	0,6	0
EL CAIRO	0	0	0	0	0,0	0	9	0,4	1
EL CERRITO	0	0	0	1	0,2	0	66	2,8	6
EL DOVIO	0	0	0	0	0,0	0	11	0,6	0
FLORIDA	0	0	0	0	0,2	0	84	2,6	7
GINEBRA	0	0	0	1	0,0	0	53	1,6	2
GUACARI	0	0	0	9	0,4	0	51	1,8	0
JAMUNDI	0	0	0	0	0,4	0	184	8,6	7
LA CUMBRE	0	0	0	0	0,0	0	35	2	0
LA UNION	2	0	0	0	0,2	0	45	1,2	0
LA VICTORIA	0	0	0	1	0,0	0	29	1,4	2
OBANDO	0	0	0	0	0,0	0	29	1,2	0
PALMIRA	1	0	0	3	0,6	0	438	15,8	15

Semana epidemiológica 21
(1 enero a 19 Mayo de 2018)

PRADERA	2	0	0	1	0,2	0	93	3,8	8
RESTREPO	1	0	0	1	0,0	0	47	1,6	2
RIOFRIO	1	0	0	2	0,0	0	21	1,2	1
ROLDANILLO	1	0	0	1	0,0	0	74	3,2	2
SAN PEDRO	0	0	0	0	0,2	0	39	0,8	5
SEVILLA	1	0	0	0	0,2	0	97	3,8	3
TORO	0	0	0	1	0,2	0	29	0,8	1
TRUJILLO	1	0	0	1	0,0	0	32	0,8	0
TULUA	1	0,4	0	20	0,6	0	181	9,4	11
ULLOA	0	0	0	1	0,0	0	7	0,8	0
VERSALLES	1	0	1	0	0,2	0	6	0,6	1
VIJES	1	0,2	0	1	0,0	0	19	0,8	1
YOTOCO	0	0	0	4	0,0	0	32	0,6	0
YUMBO	1	0	0	1	0,0	0	201	8,8	7
ZARZAL	0	0	0	2	0,0	0	61	3,6	3
TOTAL	23	1	1	109,0	7,6	1	4643	200,6	174

MUNICIPIO DE RESIDENCIA* O PROCEDENCIA**	ITS											
	HEPATITIS B,C COINFECCION B-D			SIFILIS CONGENITA			SIFILIS GESTACIONAL			VIH/SIDA		
	ACUMULAD O 2018	ESPERAD O	OBSERVAD O	ACUMULAD O 2018	ESPERAD O	OBSERVAD O	ACUMULAD O 2018	ESPERAD O	OBSERVAD O	ACUMULAD O 2018	ESPERAD O	OBSERVAD O
ALCALA	1	0,3	0	0	0	0	1	0,2	1	0	0,1	0
ANDALUCIA	0	0,3	0	0	0	0	1	0	0	4	0,3	0
ANSERMANUE VO	0	0,1	0	0	0	0	0	0,1	0	0	0,1	0
ARGELIA	0	0,1	0	0	0	0	1	0	1	0	0,1	0
BOLIVAR	0	0,1	0	0	0	0	0	0	0	0	0,1	0
BUGA	2	0,5	0	1	0,4	0	3	1,3	0	33	4,4	4
BUGALAGRAN DE	0	0,1	0	0	0	0	0	0	0	2	0,1	0
CAICEDONIA	1	0,4	0	0	0	0	2	0,3	0	6	1,1	1
CALI	81	8,4	10	16	6,6	0	174	22,3	25	656	61,1	110
CANDELARIA	1	0,3	0	1	0	0	5	0,5	0	4	1,1	0
CARTAGO	1	0,2	0	3	0,4	0	14	0,6	1	36	2,5	9
DAGUA	0	0,2	0	0	0	0	2	0,1	0	2	0,2	1
DARIEN	0	0,1	0	0	0	0	1	0	0	2	0,1	0
EL AGUILA	0	0,1	0	0	0	0	1	0	0	1	0,1	0
EL CAIRO	0	0,0	0	0	0	0	0	0	0	0	0,1	0
EL CERRITO	1	0,1	0	2	0	0	3	0,3	2	4	0,5	0
EL DOVIO	0	0,0	0	0	0	0	1	0,2	0	1	0,2	0
FLORIDA	0	0,1	0	0	0	0	6	0,5	1	6	1	1
GINEBRA	0	0,1	0	1	0	0	0	0,1	0	4	0,1	0
GUACARI	0	0,4	0	0	0	0	0	0,3	0	3	0,3	0
JAMUNDI	1	0,2	1	0	0	0	14	0,8	5	17	1,5	6
LA CUMBRE	2	0,1	1	0	0	0	0	0	0	3	0	0
LA UNION	1	0,2	0	2	0	0	1	0,1	0	3	0,1	0
LA VICTORIA	0	0,1	0	0	0	0	0	0,1	0	0	0,1	0
OBANDO	0	0,0	0	0	0	0	0	0,1	0	4	0,1	0
PALMIRA	9	1,3	1	3	0,6	0	8	2,6	2	54	6,2	10
PRADERA	0	0,3	0	2	0	0	5	0,1	0	10	0,7	1
RESTREPO	0	0,1	0	0	0	0	0	0	0	1	0,1	1
RIOFRIO	0	0,3	0	0	0	0	1	0	1	2	0,1	2
ROLDANILLO	0	0,1	0	0	0	0	0	0,1	0	7	0,1	2

Semana epidemiológica 21
(1 enero a 19 Mayo de 2018)

SAN PEDRO	0	0,0	0	0	0	0	0	0,1	0	1	0,1	0
SEVILLA	0	0,3	0	0	0	0	0	0,1	0	6	0,5	1
TORO	1	0,1	0	0	0	0	3	0,1	2	1	0,1	0
TRUJILLO	0	0,0	0	0	0	0	0	0,1	0	5	0,2	2
TULUA	5	0,9	0	3	0,2	0	10	1,5	0	46	5,1	7
ULLOA	0	0,1	0	0	0	0	0	0	0	0	0	0
VERSALLES	1	0,0	0	0	0	0	0	0,1	0	0	0	0
VIJES	0	0,1	0	0	0	0	0	0,1	0	2	0,3	0
YOTOCO	0	0,3	0	0	0	0	0	0	0	0	0,1	0
YUMBO	0	0,7	0	0	0,6	0	11	1,5	1	22	1,4	7
ZARZAL	1	0,4	0	1	0	0	0	0,2	0	9	0,5	1
TOTAL	109	17,1	13	35	8,8	0	268	34,5	42	957	90,8	166

MUNICIPIO DE RESIDENCIA* O PROCEDENCIA **	ETAS											
	ETA			BROTOS DE ETA **			FIEBRE TIFOIDEA Y PARATIFOIDEA			HEPATITIS A		
	ACUMULAD O 2018	ESPERAD O	OBSERVAD O	ACUMULAD O 2018	ESPERAD O	OBSERVAD O	ACUMULAD O 2018	ESPERAD O	OBSERVAD O	ACUMULAD O 2018	ESPERAD O	OBSERVAD O
ALCALA	6	0	2	3	0	1	0	0	0	0	0	0
ANDALUCIA	0	0	0	0	0	0	0	0	0	0	0	0
ANSERMANUE VO	0	0	0	0	0	0	0	0	0	0	0	0
ARGELIA	0	0	0	0	0	0	0	0	0	0	0	0
BOLIVAR	0	0	0	1	0	0	0	0	0	0	0	0
BUGA	7	0	0	1	0	0	0	0,1	0	1	0	0
BUGALAGRAN DE	0	9	0	0	0,2	0	0	0	0	0	0	0
CAICEDONIA	0	0	0	0	0	0	0	0	0	0	0	0
CALI	227	15,2	3	23	0,4	1	1	0,3	0	100	0,8	1
CANDELARIA	1	0	0	0	0	0	0	0	0	0	0	0
CARTAGO	2	0	0	0	0	0	0	0	0	0	0,2	0
DAGUA	26	0,4	0	1	0	0	0	0	0	3	0,2	0
DARIEN	0	0	0	0	0	0	0	0	0	0	0	0
EL AGUILA	0	0	0	0	0	0	0	0	0	0	0	0
EL CAIRO	33	0	0	1	0	0	0	0	0	0	0	0
EL CERRITO	0	0	0	0	0	0	0	0	0	0	0	0
EL DOVIO	0	12,2	0	0	0	0	0	0	0	0	0	0
FLORIDA	0	0,2	0	0	0	0	0	0	0	0	0	0
GINEBRA	4	0	0	1	0	0	0	0	0	0	0	0
GUACARI	0	0	0	0	0	0	0	0	0	0	0	0
JAMUNDI	7	0,8	1	0	0	0	0	0	0	0	0	0
LA CUMBRE	0	0	0	0	0	0	0	0	0	0	0	0
LA UNION	2	1	0	0	0,2	0	0	0	0	0	0	0
LA VICTORIA	0	0	0	0	0	0	0	0	0	0	0	0
OBANDO	0	0	0	0	0	0	0	0	0	0	0	0
PALMIRA	7	0	0	1	0	0	0	0	0	1	0	0
PRADERA	0	0	0	0	0	0	0	0	0	0	0	0

Semana epidemiológica 21
(1 enero a 19 Mayo de 2018)

RESTREPO	0	0	0	0	0	0	0	0	0	0	0	0
RIOFRIO	0	0,2	0	0	0	0	0	0	0	0	0	0
ROLDANILLO	0	0,6	0	0	0,2	0	0	0	0	0	0	0
SAN PEDRO	0	0	0	0	0	0	0	0	0	0	0	0
SEVILLA	5	0	0	1	0	0	0	0	0	0	0	0
TORO	0	0	0	0	0	0	0	0	0	0	0	0
TRUJILLO	0	0	0	0	0	0	0	0	0	2	0	0
TULUA	46	0	0	4	0	0	0	0	0	0	0	0
ULLOA	0	0	0	0	0	0	0	0	0	0	0	0
VERSALLES	1	0	0	0	0	0	0	0	0	0	0	0
VIJES	1	0	0	1	0	0	0	0	0	0	0	0
YOTOCO	1	0	0	0	0	0	0	0	0	0	0	0
YUMBO	12	0,2	0	1	0	0	0	0,1	0	0	0	0
ZARZAL	1	0	0	0	0	0	0	0	0	2	0,2	0
TOTAL	389	39,8	6	39	1	2	1	0,5	0	109	1,4	1

MUNICIPIO DE RESIDENCIA* O PROCEDENCIA**	IRAG Inusitado			NUTRICIÓN			CRONICAS											
	IRAG Inusitado			BAJO PESO AL NACER			CANCER INFANTIL			PÓLVORA ARTEFACTOS EXPLOSIVOS			CÁNCER DE LA MAMA			CÁNCER DE CUELLO UTERINO		
	ACUMULADO 2018	ESPERADO	OBSERVADO	ACUMULADO 2018	ESPERADO	OBSERVADO	ACUMULADO 2018	ESPERADO	OBSERVADO	ACUMULADO 2018	ESPERADO	OBSERVADO	ACUMULADO 2018	ESPERADO	OBSERVADO	ACUMULADO 2018	ESPERADO	OBSERVADO
ALCALA	0	0	0	1	0,333	0	0	0	0	1	0	0	1	0	0	0	0	0
ANDALUCIA	0	0	0	0	0,267	0	0	0	0	0	0	0	0	0	0	0	0	0
ANSERMÁNUEVO	0	0	0	2	0,400	0	0	0	0	0	0	0	0	0	0	0	0	0
ARGELIA	0	0	0	0	0,000	0	0	0	0	0	0	0	0	0	0	0	0	0
BOLIVAR	0	0	0	4	0,600	0	0	0	0	0	0	0	0	0	0	0	0	0
BUGA	3	0,3	0	20	2,600	0	0	0	0	3	0	0	8	0,4	0	2	0	0
BUGALA GRANDE	0	0	0	4	0,533	0	0	0	0	1	0	0	0	0	0	0	0	0
CAICEDONIA	0	0	0	2	0,800	0	0	0,2	0	0	0	0	2	0	2	0	0	0
CALI	42	8,8	3	214	54,800	11	1	0	0	29	0,2	0	350	5	9	124	1,2	3
CANDELA RIA	0	0,3	0	6	1,133	0	0	0	0	7	0	0	0	0	0	0	0	0
CARTAGO	1	0	0	11	1,667	0	63	2,2	4	0	0	0	6	0,2	0	3	0	0
DAGUA	0	0,1	0	3	0,333	0	2	0,4	0	1	0	0	15	0	0	2	0	0
DARIEN	0	0	0	1	0,200	0	2	0	0	0	0	0	1	0	0	0	0	0
EL AGUILA	0	0	0	0	0,333	0	1	0	0	0	0	0	0	0	0	0	0	0
EL CAIRO	0	0	0	2	0,200	1	1	0	0	0	0	0	1	0	1	0	0	0
EL CERRITO	1	0,1	0	4	0,733	0	0	0	0	3	0	0	5	0	1	0	0	0
EL DOVIO	0	0	0	4	0,400	0	0	0	0	0	0	0	0	0	0	0	0	0
FLORIDA	1	0,2	0	5	0,733	0	0	0	0	0	0	0	2	0	0	2	0	0
GINEBRA	0	0	0	4	0,267	0	0	0	0	0	0	0	0	0	0	0	0	0
GUACARI	0	0	0	0	0,667	0	1	0	0	3	0	0	1	0	0	3	0	0
JAMUNDI	4	0,4	0	18	2,267	0	0	0	0	4	0	0	6	0	1	5	0	0
LA CUMBRE	0	0	0	1	0,000	0	2	0	0	1	0	0	0	0	0	0	0	0
LA UNION	0	0,1	0	0	0,800	0	5	0,2	0	0	0	0	0	0	0	0	0	0
LA VICTORIA	0	0	0	0	0,200	0	0	0	0	0	0	0	2	0	0	0	0	0

Semana epidemiológica 21
(1 enero a 19 Mayo de 2018)

OBANDO	0	0	0	0	0,067	0	0	0	0	1	0	0	0	0	0	0	0	0
PALMIRA	8	0,7	1	23	5,467	0	0	0	0	4	0	0	21	0,4	0	11	0	1
PRADERA	0	0,3	0	7	0,733	0	1	0	0	0	0	0	2	0	1	4	0	0
RESTREPO	0	0,3	0	1	0,133	0	1	0,2	0	0	0	0	1	0	0	0	0	0
RIOFRIO	0	0	0	2	0,533	0	0	0	0	0	0	0	0	0	0	0	0	0
ROLDANILLO	0	0,1	0	5	0,400	0	0	0	0	0	0	0	2	0	0	1	0	0
SAN PEDRO	0	0	0	3	0,067	0	0	0	0	2	0	0	0	0	0	0	0	0
SEVILLA	0	0	0	2	0,733	0	0	0	0	0	0	0	2	0	0	0	0	0
TORO	5	0	0	1	0,267	0	0	0	0	1	0	0	0	0	0	0	0	0
TRUJILLO	0	0,3	0	3	0,267	0	0	0	0	0	0	0	0	0	0	0	0	0
TULUA	1	1,4	0	24	5,267	0	0	0	0	7	0	0	22	0,2	0	9	0	1
ULLOA	0	0	0	0	0,067	0	2	0	0	0	0	0	0	0	0	0	0	0
VERSALLES	0	0	0	1	0,000	0	1	0	0	0	0	0	1	0	0	0	0	0
VIJES	0	0	0	1	0,200	0	0	0	0	0	0	0	3	0	0	0	0	0
YOTOCO	0	0	0	1	0,067	0	0	0	0	0	0	0	3	0	0	0	0	0
YUMBO	1	0,1	0	14	1,533	0	0	0	0	5	0	0	4	0,6	1	2	0	0
ZARZAL	0	0,1	0	3	0,400	0	1	0	0	1	0	0	1	0	0	1	0	0
TOTAL	67	13,9	4	397	86,467	12	84	3,2	4	74	0,2	0	462	6,8	16	169	1,2	5

MUNICIPIO DE RESIDENCIA* O PROCEDENCIA**	MATERNIDAD SEGURA														
	DEFECTOS CONGENITOS			MORTALIDAD MATERNA			PERINATAL Y NEONATAL TARDÍA			MORBILIDAD MATERNA EXTREMA			ENFERMEDADES HUERFANAS - RARAS		
	ACUMULADO 2018	ESPERADO	OBSERVADO	ACUMULADO 2018	ESPERADO	OBSERVADO	ACUMULADO 2018	ESPERADO	OBSERVADO	ACUMULADO 2018	ESPERADO	OBSERVADO	ACUMULADO 2018	ESPERADO	OBSERVADO
ALCALA	0	0	0	0	0,0	0	3	0,07	0	3	0,1	0	0	0	0
ANDALUCIA	0	0	0	0	0,0	0	0	0,00	0	2	0,2	0	2	0	0
ANSERMANUEVO	0	0,5	0	0	0,0	0	2	0,07	0	3	0,2	0	0	0	0
ARGELIA	0	0	0	0	0,0	0	0	0,07	0	0	0,0	0	0	0	0
BOLIVAR	0	0	0	0	0,0	0	0	0,27	0	0	0,1	0	2	0	0
BUGA	2	0	0	0	0,2	0	10	1,67	0	7	1,7	0	3	1	0
BUGALAGRANDE	0	0	0	0	0,0	0	0	0,07	0	4	0,3	0	1	0,5	0
CAICEDONIA	0	0	0	0	0,0	0	2	0,13	0	3	0,2	0	0	0	0
CALI	129	6,5	6	2	1,1	0	139	30,93	2	318	36,9	14	340	6	12
CANDELARIA	2	0	0	0	0,0	0	2	0,93	0	6	0,9	0	0	0	0
CARTAGO	4	0	0	1	0,1	0	9	1,13	0	16	1,1	2	0	0	0
DAGUA	6	0	0	0	0,0	0	2	0,40	1	5	0,5	0	1	0	0
DARIEN	0	0	0	0	0,0	0	1	0,47	0	2	0,1	0	0	0	0
EL AGUILA	0	0	0	0	0,0	0	0	0,13	0	1	0,2	0	0	0	0
EL CAIRO	0	0	0	0	0,0	0	1	0,00	0	1	0,1	0	0	0	0
EL CERRITO	1	0,25	0	0	0,0	0	3	0,53	0	2	0,5	0	2	0	0
EL DOVIO	0	0	0	0	0,0	0	2	0,13	0	0	0,1	0	0	0	0
FLORIDA	2	0	0	1	0,0	0	1	0,40	0	5	0,4	0	5	0,5	0
GINEBRA	0	0	0	0	0,0	0	2	0,13	1	1	0,3	0	0	0	0
GUACARI	1	0	0	0	0,0	0	2	0,27	0	0	0,4	0	2	0	0
JAMUNDI	6	0,5	0	0	0,0	0	10	1,40	1	32	1,3	2	22	1	0
LA CUMBRE	0	0	0	0	0,0	0	1	0,13	0	1	0,1	0	0	0	0
LA UNION	2	0	0	0	0,0	0	2	0,33	0	0	0,4	0	0	0	0
LA VICTORIA	0	0	0	0	0,0	0	0	0,20	0	0	0,0	0	0	0	0

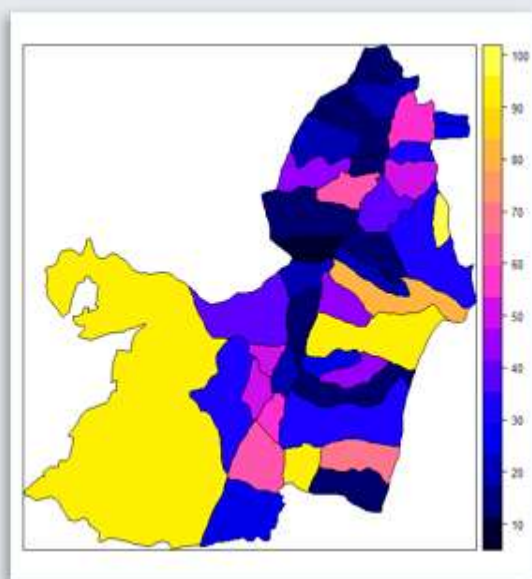
Semana epidemiológica 21
(1 enero a 19 Mayo de 2018)

OBANDO	1	0	0	0	0,0	0	1	0,07	0	3	0,1	1	0	0	0
PALMIRA	12	0,5	0	0	0,2	0	13	2,40	1	27	3,8	0	19	1,5	2
PRADERA	4	0	0	0	0,0	0	3	0,80	0	5	0,4	0	0	0	0
RESTREPO	0	0	0	0	0,1	0	0	0,13	0	0	0,3	0	0	0	0
RIOFRIO	0	0	0	0	0,0	0	2	0,00	0	1	0,1	0	0	0	0
ROLDANILLO	1	0,25	0	0	0,1	0	1	0,33	0	1	0,2	0	2	0	0
SAN PEDRO	0	0	0	0	0,0	0	0	0,20	0	2	0,1	0	0	0	0
SEVILLA	0	0	0	0	0,1	0	1	0,33	0	1	0,5	0	0	0	0
TORO	1	0	0	0	0,0	0	0	0,07	0	2	0,1	0	0	0	0
TRUJILLO	1	0	0	0	0,0	0	0	0,13	0	0	0,1	0	0	0	0
TULUA	4	0,25	0	0	0,0	0	9	2,60	0	25	1,8	0	5	0	2
ULLOA	0	0	0	0	0,0	0	0	0,00	0	0	0,1	0	0	0	0
VERSALLES	0	0	0	0	0,0	0	0	0,13	0	0	0,0	0	0	0	0
VIJES	1	0	0	0	0,0	0	2	0,07	0	1	0,1	0	0	0	0
YOTOCO	1	0	0	0	0,0	0	0	0,13	0	1	0,2	0	0	0	0
YUMBO	2	0,25	0	0	0,1	0	3	1,07	0	7	0,4	1	6	0	0
ZARZAL	0	0	0	0	0,0	0	3	0,80	0	5	0,5	1	0	0	0
TOTAL	183	9	6	4	1,9	0	232	49,13	6	493	54,8	21	412	10,5	16

Fuente: SIVIGILA Valle, Colombia, 2018

Boletín Epidemiológico Valle del Cauca 2018

Boletín epidemiológico semanal número 21 de 2018 (01 enero - 19 mayo)



DEPARTAMENTO DEL VALLE DEL CAUCA
GOBERNACIÓN

Secretaría de Salud

María Cristina Lesmes Duque

Secretaria Departamental de Salud del Valle del Cauca

Luisa Fernanda Reina González

Subsecretaria Técnica Salud Pública

María Constanza Victoria García

Coordinadora Vigilancia en Salud Pública Departamental

Paola Andrea Londoño

Coordinadora Laboratorio de Salud Pública Departamental

Helmer de Jesús Zapata Ossa

Coordinador Comité Departamental de Estadísticas Vitales

RESPONSABLES DE INFORME

Alba Lucía Rodríguez Niampira, Enfermera Magister en Epidemiología.

Claudia Yaneth Hernández Arango, Terapeuta Respiratorio Maestrante Epidemiología.

Diana Carolina Pineda, Enfermera- Especialista En Epidemiología.

Diana Marcela Cruz Mora, Trabajadora Social- Especialista En Epidemiología.

Diana Paola Moreno, Enfermera, Maestrante en Epidemiología.

Eliana Andrea Saldarriaga, Bacterióloga - Magister en Epidemiología.

Elisa María Pinzón Gómez, Odontóloga Magister en Epidemiología.

Freddy Córdoba, Biólogo Entomólogo especialista en Epidemiología

Julián Andrés Peláez Freire, Fisioterapeuta Magister en Epidemiología.

Lucy Marcela Díaz Rivadeneira, Fonoaudióloga Estudiante de Epidemiología.

María Eugenia Ortiz Carrillo, Terapeuta Respiratoria Magister en Epidemiología.

Mónica Cristina Luna Bolaños, Terapeuta Respiratoria Maestría en Epidemiología.

Roberto Felipe Velasco, Odontólogo Especialista en Epidemiología

Sandra Carrillo Lasso, Enfermera Magister en Epidemiología.

Sayda Milena Pico, Nutricionista Maestría en Salud Pública.

Víctor Hugo Muñoz Villa, Psicólogo, Magister en Epidemiología.

Viviana Alejandra Ortiz Ortega, Psicóloga, Maestrante en Epidemiología.

Yanira Mosquera, Enfermera, Especialista en Gerencia Servicios.

EQUIPO DE APOYO

Diana Marcela Hoyos Ocampo. Ingeniera Informática Esp. Admón. en Salud, Maestrante en Epidemiología

Giovanna Andrea Torres. Ingeniera de Sistemas

Guillermo Llanos Ramos. Técnico

Nubia Esperanza Rengifo García, Bacterióloga. Especialista en Epidemiología

Juan Carlos Gutiérrez Millán. Estadístico

Paola Andrea Unigarro Saa, Comunicadora. Esp. Administración Pública.

Rafael Antonio Restrepo Mafla. Ingeniero de Sistemas, Esp. Gerencia Est. Informática

Raúl Orozco. Ingeniero de Sistemas. Esp Admón en Salud.

