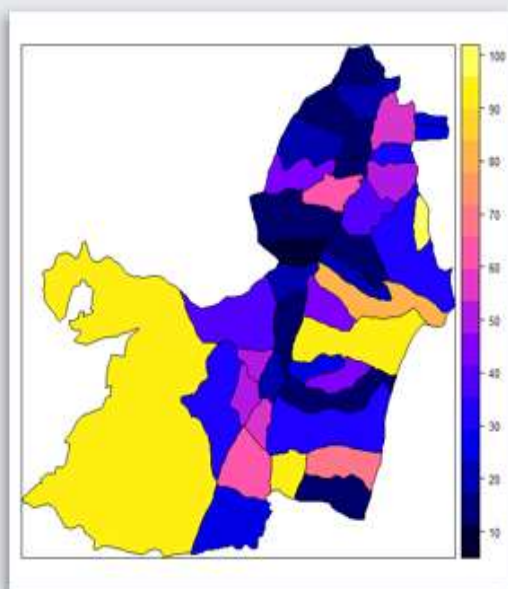


Boletín Epidemiológico Valle del Cauca 2018

Boletín epidemiológico semanal número 40 de 2018 (30 septiembre 06 octubre)



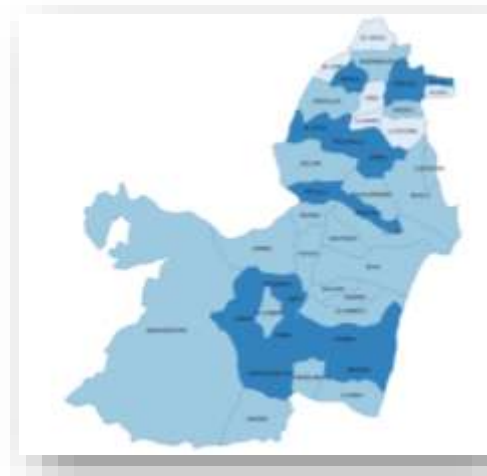
EQUIPOS DE ALERTAS TEMPRANAS FUERON INSTALADOS EN 11 MUNICIPIOS DEL VALLE DEL CAUCA

La secretaria para la Gestión del Riesgo de Desastres del Valle del Cauca trabaja desde hace un año y medio en la instalación de alertas tempranas en 11 municipios del Valle del Cauca.

Los diferentes equipos, fueron instalados en la rivera de los ríos y quebradas de los municipios de: Jamundí, El Cerrito, Andalucía, Yumbo, Florida, Trujillo, Bugalagrande, Cartago, Alcalá, Pradera y Palmira. En estos sectores la comunidad recibió capacitación de las emergencias generadas por las lluvias.

Cada equipo consta de una caja receptora, sirena y altavoz, cuenta con una batería recargable con una duración de 12 horas. El sistema es manejado desde teléfonos celulares por medio de una aplicación o llamadas, cada vez que se activa se emite un sonido para que la zona sea evacuada.

La meta es instalar 35 alertas en otros municipios de la región para que a través de esta herramienta se puede actuar frente a las crecientes súbitas de los ríos.



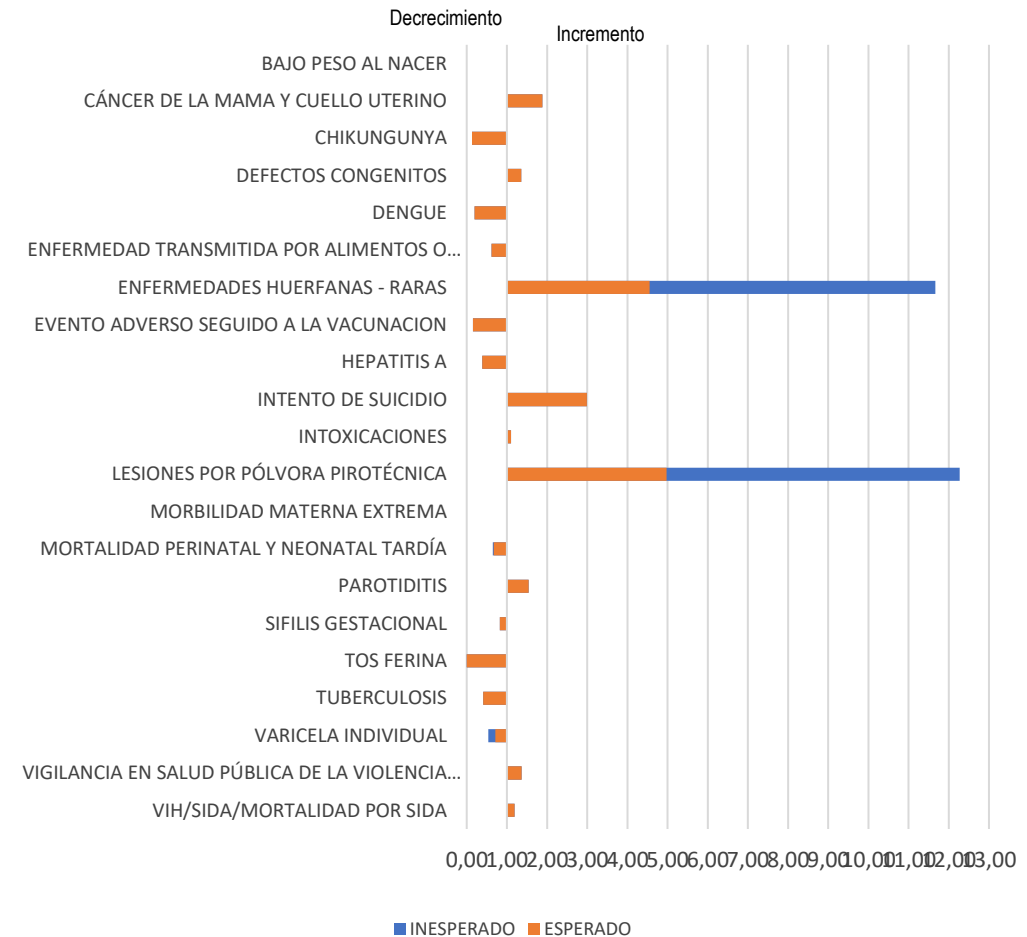
COMPORTAMIENTO DEPARTAMENTAL DE LOS EVENTOS DE INTERÉS EN SALUD PÚBLICA

En un esfuerzo por mejorar la presentación de la información del comportamiento de los eventos de interés en salud pública, el equipo de Vigilancia epidemiológica ha optado por emplear dos sistemas: **INCREMENTO/DECREMENTO y MMWR**. Dichos sistemas, fueron empleados para analizar el comportamiento de la notificación de la semana epidemiológica 40.

Para esta semana epidemiológica en el análisis de los eventos que presentaron una alta frecuencia en la notificación, es decir, aquellos que estuvieron por encima del 50% de lo notificado históricamente, se tuvo en cuenta: los casos observados en la semana epidemiológica 40, la sumatoria de los casos observados en un periodo epidemiológico y se comparó el resultado con el promedio de periodos históricos alrededor de la semana evaluada, esto con el fin de identificar un comportamiento inusual hacia el incremento o decremento con respecto a la notificación histórica de cada evento.

En los eventos valorados bajo esta metodología, el comportamiento identificado fue el siguiente:

Grafica 1. Comparación de los casos notificados con su comportamiento histórico. semana epidemiológica 40, Valle del Cauca, 2018.



Fuente: SIVIGILA, Secretaria Departamental de Salud, Valle del Cauca, Colombia 2018

En el Departamento del Valle del Cauca para la semana epidemiológica número 40 los eventos de cáncer de mama y cuello uterino, defectos congénitos, intento de suicidio, intoxicaciones, parotiditis, violencia de género e interpersonal y VIH, presentaron un incremento en el número de casos reportados, dicho incremento

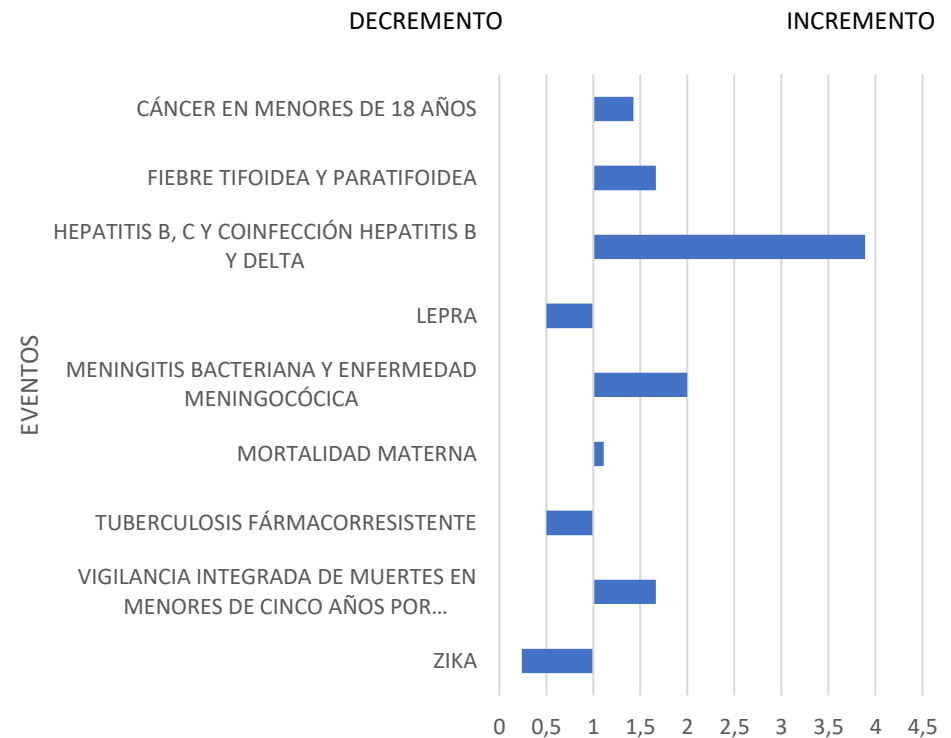
se encuentra dentro de lo esperado teniendo en cuenta el comportamiento histórico en la notificación. En el caso de enfermedades huérfanas y lesiones por pólvora y artefactos explosivos, se observó un incremento en la notificación por encima del límite superior calculado para los eventos.

En cuanto a dengue, Chikungunya, enfermedades transmitidas por alimentos, Evento adverso seguido a la vacunación, hepatitis A, morbilidad materna extrema, mortalidad perinatal y neonatal tardía, sífilis gestacional, Tos ferina y Tuberculosis, se observó un decremento en la notificación dentro del comportamiento histórico. En el caso de varicela individual se observó un comportamiento en la notificación por debajo del límite inferior de este evento.

Respecto a los eventos que presentaron una baja frecuencia en la notificación, es decir, aquellos que estuvieron por debajo del 50% de lo notificado históricamente se tuvo en cuenta en el análisis la distribución de probabilidades de poisson, los casos observados en la semana epidemiológica 40 y el promedio de los últimos años en la notificación histórica del evento, lo anterior, se realizó con el fin de identificar un comportamiento inusual hacia el incremento o decremento.

En los eventos valorados bajo esta metodología, el comportamiento de notificación identificado fue el siguiente:

Grafica 2. Comparación de los casos notificados con su comportamiento histórico. semana epidemiológica 40, Valle del Cauca, 2018.



Fuente: SIVIGILA, Secretaría Departamental de Salud, Valle del Cauca, Colombia 2018

En el Departamento del Valle del Cauca para la semana epidemiológica número 40 dentro del grupo de los eventos de baja notificación se resalta que: tuberculosis farmacorresistente y zika presentaron un comportamiento diferente al histórico ($p < 0,05$) en donde lo esperado fue superior a lo observado lo cual evidencia un decremento en la notificación.

Para mortalidad materna y vigilancia integrada en la mortalidad en menores de 5 años, se observó un comportamiento diferente al histórico ($p < 0,05$) en donde lo esperado fue inferior a lo observado, lo cual evidencia un incremento en la notificación.

En los eventos de cáncer en menor de 18 años, fiebre tifoidea y paratifoidea, hepatitis B, lepra y meningitis, se observó un incremento o decremento en la notificación dentro de los límites superior e inferior acorde a lo notificado históricamente para cada uno de estos eventos.

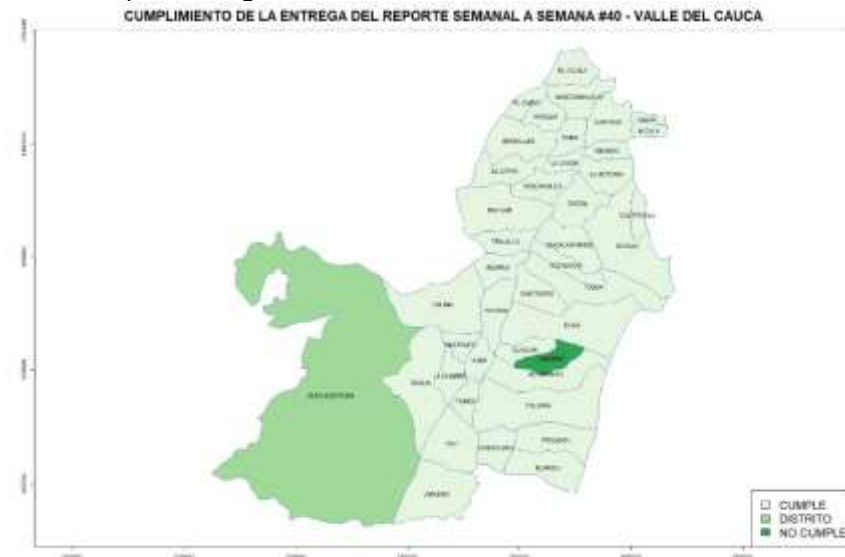
En la parte final de este documento encontrará el **tablero de control** en este se resaltan los casos por municipio con decremento frente a lo esperado en color gris, e incremento frente a lo esperado en color naranja (Ver tabla final)

➤ **Cumplimiento En La Notificación**

La notificación recibida por el Departamento del Valle del Cauca corresponde a el resultado del procesamiento y análisis de los datos recibidos para la semana 40 del 2018, el reporte de las unidades notificadoras municipales (UNM) a nivel departamental fue de 100% (41 de 41 municipios). Se cumplió con la meta de 97 % en la notificación semanal por UNM. Esta información excluye el Distrito de Buenaventura.

En el cumplimiento de la entrega del reporte semanal para la semana #40 de 2018 se obtiene que el 100% UNM del departamento cumplieron con la entrega del reporte semanal, queriendo decir que en este proceso se notificó al menos un evento EISP, el municipio de Ginebra incumplió con el envío en la hora establecida, meta estimada por el INS de UNM: 97%, (MAPA 1).

Mapa 1. Cumplimiento de la entrega del reporte semanal, Valle del Cauca, Semana Epidemiológica 40 de 2018.



Fuente: Sivigila, SDS Valle, Colombia, 2018

El cumplimiento a nivel departamental de las unidades primarias generadoras de datos (UPGD) en esta semana fue de 95% (342

de 351). El municipio de Darién, Roldanillo, Dagua y Caicedonia incumplieron con la meta establecida del 90% para este nivel. (Mapa 2).

Mapa 2. Cumplimiento de la notificación por UPGD, Valle del Cauca, Semana Epidemiológica 40 de 2018.



Fuente: Sivigila, SDS Valle, Colombia, 2018

MORTALIDAD

➤ Mortalidad en menores de 5 años

(Infección Respiratoria Aguda, Enfermedad Diarreica Aguda o Desnutrición)

La mortalidad evitable en menores de cinco años es un indicador de desarrollo y un reflejo de la puesta en marcha de políticas y acciones focalizadas en este grupo poblacional. Actualmente, la mortalidad por estos tres eventos se analiza integralmente, siendo necesario contar con la información integrada del comportamiento de las muertes en los menores de cinco años para identificar las condiciones que determinan la ocurrencia de casos con el fin de desarrollar acciones e intervenciones articuladas con otros actores de salud y de otros sectores, buscando potenciar los esfuerzos dirigidos a mejorar la situación de salud de esta población.

En la semana epidemiológica 40, se notificó un caso. Hasta la semana 40 se han notificado 52 casos.

Tabla 1. Clasificación de los casos notificados según residencia. Semana epidemiológica 40. Valle del Cauca, 2018.

Código evento	Fuera del Valle	Buenaventura	Valle	Total
112 (Desnutrición)	1	1	3	5
590 (EDA)	0	0	1	1
591 (Mortalidad integrada)	6	4	29	39
600 (Mortalidad por IRA)	3	0	4	7
Total	10	5	37	52

Fuente: SIVIGILA, Secretaria Departamental de Salud, Valle del Cauca, Colombia 2018.

De los 37 casos cuya residencia es el Valle del Cauca, se han realizado 33 unidades de análisis, cuya clasificación final se evidencia en la siguiente tabla.

Tabla 2. Clasificación de la mortalidad infantil por evento. Semana epidemiológica 40. Valle del Cauca, 2018.

Municipio residencia	Casos confirmados			Casos descartados			Casos pendientes por analizar			Ttal casos notificados
	IRA	EDA	DNT	IRA	EDA	DNT	IRA	EDA	DNT	
Desconocido			1							1
Ansermanuevo	1									1
Bolívar		1	2							3
Buga	1									1
Caicedonia			1							1
Cali	5		2	3		1	3	1		15
El Águila			1							1
El Cairo		1								1
El Dovio			2							2
Jamundí	2					1				3
La Unión			1							1
Obando				1						1
Palmira				1						1
Toro	1									1
Trujillo		1	1							2
Zarzal	2									2
Total	12	3	11	5	0	2	3	1	0	37
	26			7			4			

Fuente: SIVIGILA, Secretaria Departamental de Salud, Valle del Cauca, Colombia 2018.

Acorde a la etnia la clasificación de los casos confirmados es la siguiente

Tabla 3. Clasificación de la mortalidad infantil analizada por grupo étnico. Semana epidemiológica 40. Valle del Cauca, 2018.

Municipio residencia	IRA		EDA		DNT	
	Indígena	Otros	Indígena	Otros	Indígena	Otros
Desconocido						1
Ansermanuevo		1				
Bolívar			1		2	
Buga		1				
Caicedonia						1
Cali	2	3				2
El Águila					1	
El Cairo			1			
El Dovio					2	
Jamundí	1	1				
La Unión						1
Toro	1					
Trujillo			1		1	
Zarzal		2				
Total	4	8	3	0	6	5

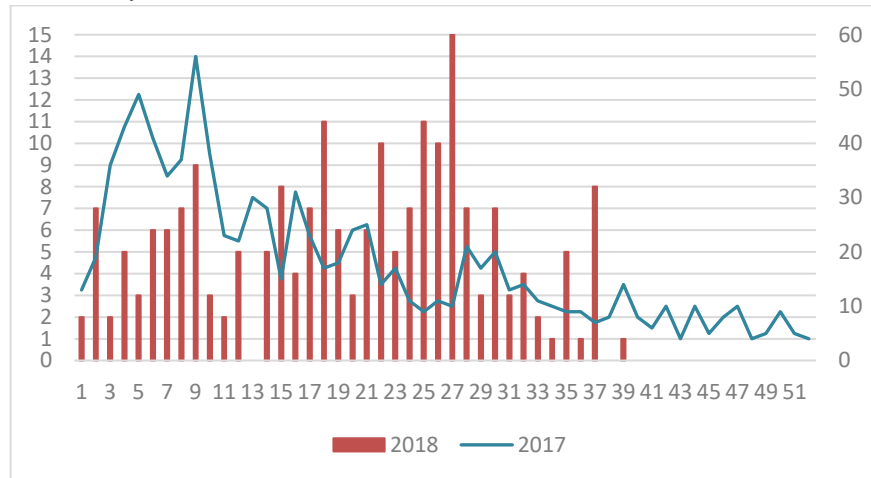
Fuente: SIVIGILA, Secretaria Departamental de Salud, Valle del Cauca, Colombia 2018.

El 50% de los casos confirmados de mortalidad infantil, (13/26) se relacionan con población indígena.

EVENTOS TRAZADORES

➤ **Zika**

Gráfico 3. Notificación de Enfermedad por Virus Zika por semana epidemiológica, Valle del Cauca; Semanas Epidemiológicas 01 a 52 del año 2017 y Semana 40 de 2018.



Fuente: SIVIGILA, Secretaria Departamental de Salud, Valle del Cauca, Colombia 2018.

Para la semana 40 de 2018, se han notificado un total de 279 casos, 61 casos fueron ajustados con código 6 o D (caso descartado); se eliminaron 5 procedentes de otros departamentos y 1 procedente del Distrito de Buenaventura, para un total de 212 casos notificados de infección por virus Zika residentes en el Departamento del Valle del Cauca para este análisis. De estos 212 casos, 209 (97%) casos confirmados por Clínica, 2 casos (1%) confirmados por laboratorio y 4 casos (2%) sospechosos. Grafica 1.

A semana 40 de notificación, se observó un decremento de 588 casos (74%), en el total de los casos notificados residentes en el

Valle del Cauca con respecto al acumulado de la misma semana epidemiológica en el año 2017.

Tabla 4. Notificación de casos y Proporción de Enfermedad por Zika virus por Municipio de Procedencia, Valle del Cauca; Semana 40 de 2018.

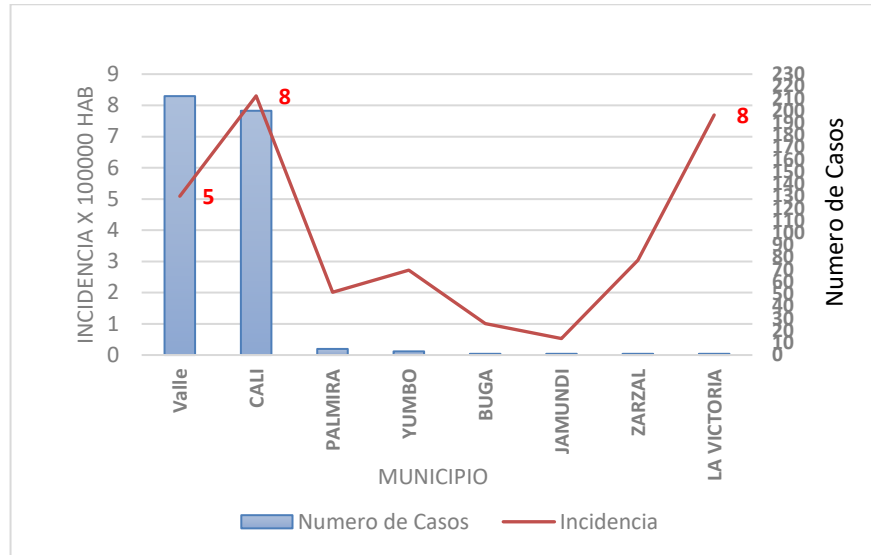
Municipio	Casos	Frecuencia Relativa	Frecuencia Acumulada
CALI	200	94%	100%
PALMIRA	5	2%	6%
YUMBO	3	1%	3%
BUGA	1	0%	2%
JAMUNDI	1	0%	1%
LA VICTORIA	1	0%	1%
ZARZAL	1	0%	0%

Fuente: SIVIGILA, Secretaria Departamental de Salud, Valle del Cauca, Colombia 2018.

Con respecto a la notificación de casos del evento de Enfermedad por Zika virus por Municipio de procedencia, se puede observar que el 94% del total de los casos se concentran en la Ciudad Capital de Santiago de Cali.

El 100% de los casos del evento de enfermedad por Zika virus notificados se encuentran concentrados en 7 Municipios del Departamento.

Gráfico 4. Incidencia de Enfermedad por Zika virus por Municipio de Procedencia, Valle del Cauca; Semana 40 de 2018.



Fuente: SIVIGILA, Secretaria Departamental de Salud, Valle del Cauca, Colombia 2018.

Para el Valle del Cauca la tasa de incidencia a semana 40 de enfermedad por Zika virus fue de 5 casos por cada 100.000 habitantes.

Con respecto a los Municipios de Departamento del Valle, se puede evidenciar que las tasas de incidencia más altas las tienen los Municipio de Cali y La Victoria (8 por 100000 habitantes), estando por encima de la estimada para el departamento. Grafica 3.

De acuerdo con el análisis de Poisson de incremento – decremento, para la semana 40, el Municipio de Santiago de Cali, presentó un decremento de casos, y esto es estadísticamente significativo ($p < 0,05$).

Gestantes con diagnóstico de enfermedad por Virus Zika

A semana epidemiológica 40 de 2018, se han notificado 7 casos de gestantes con síntomas compatibles con enfermedad por Zika virus, el 100% de los casos procedentes de Municipios con confirmación de circulación viral para esta enfermedad. Los casos de gestantes notificadas, corresponden al 3,3% del total de la notificación de casos por la enfermedad. Por entidad de residencia, el 71% residen en el Municipio de Santiago de Cali. Tabla 2.

Tabla 5. Notificación y Proporción de casos de Gestantes con Enfermedad por Zika virus por Municipio de Residencia, Valle del Cauca; Semana 40 de 2018.

Municipio	Casos	Frecuencia Relativa	Frecuencia Acumulada
CALI	5	71%	71%
BUGA	1	14%	86%
PALMIRA	1	14%	100%

Fuente: SIVIGILA, Secretaria Departamental de Salud, Valle del Cauca, Colombia 2018.

Vigilancia intensificada de Microcefalias y otros defectos congénitos del Sistema Nervioso Central, Colombia, 2016, 2017, 2018 (Revisión a 30 de Junio 2018)

Debido a la dinámica de la vigilancia en salud pública, las prioridades de la nación y los nuevos hallazgos del Centro de Control de Enfermedades (CDC) sobre casos asociados a virus Zika, el Instituto Nacional de Salud realiza la revisión reclasificación de casos del país y ellos realizan la confirmación de la asociación de estos casos, información que es susceptible de cambios.

Hijos de madres que estaban gestantes en periodo Epidémico (de sep 2015 a jul 2016) (2556 mujeres): nacidos de la semana 01 de 2016 a la semana 18 de 2017 (1 de mayo) se han confirmado 9 casos de microcefalia y otros defectos congénitos del

Sistema Nervioso Central asociados a virus Zika en el Valle del Cauca.

De la semana 19 a la semana 52 de 2017 y de la semana 01 a la 40 de 2018 (periodo endémico) se ha confirmado 2 casos de microcefalia y otros defectos congénitos del Sistema Nervioso Central asociados al virus Zika.

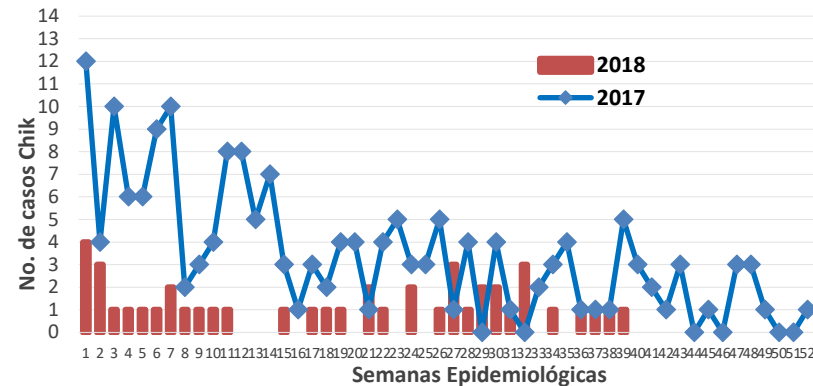
Vigilancia especial de los Síndromes Neurológicos con antecedente de enfermedad compatible con infección por virus Zika

A semana 40 del presente año, se han notificado 2 casos sospechosos de síndromes neurológicos (Síndrome de Guillain-Barre, Encefalitis viral no especificada y otras enfermedades degenerativas especificadas del sistema nervioso) con antecedentes de enfermedad febril compatible con la infección por el virus Zika, de estos, el 50% (1) procede del Municipio de Santiago de Cali, y el otro 50% del Municipio de Yumbo.

➤ **Chikungunya**

Procedente del Valle del Cauca en la semana epidemiológica 40 de 2018 no se notificaron casos de Chikungunya, comparativamente con igual semana del año anterior se notificaron dos casos. A la fecha, han ingresado 47 casos de Chikungunya, 44 casos (93,6%) confirmados por clínica, 3 casos (6,4%) confirmados por laboratorio; comparado con el año anterior a igual semana epidemiológica se habían notificado 161 casos procedentes del Valle, con una reducción de 71% en la notificación.

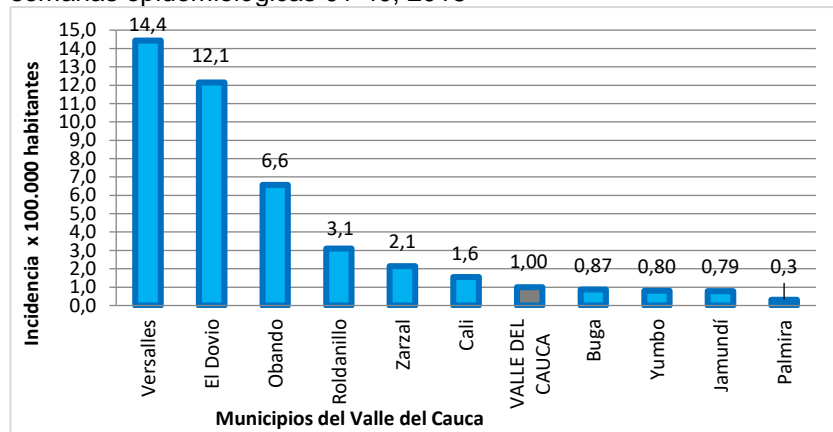
Gráfica 5. Casos notificados de Chikungunya, Valle, semanas epidemiológicas 01-40, 2017-2018



Fuente: SIVIGILA, Secretaria Departamental de Salud, Valle del Cauca, Colombia 2018.

La incidencia Departamental de Chikungunya es de 1,0 casos por 100000 habitantes a semana 40 de 2018 por debajo de la Incidencia nacional (1,92) en población a riesgo, los municipios con la mayor proporción de incidencia es Versalles con una incidencia de 14,4 casos por 100.000 habitantes, seguido de El Dovio con una incidencia de 12,1 casos por 100.000 habitantes y Obando con 6,6 casos x 100.000 hab.

Gráfica 6. Incidencia Chikungunya por municipio de procedencia, Valle, semanas epidemiológicas 01-40, 2018

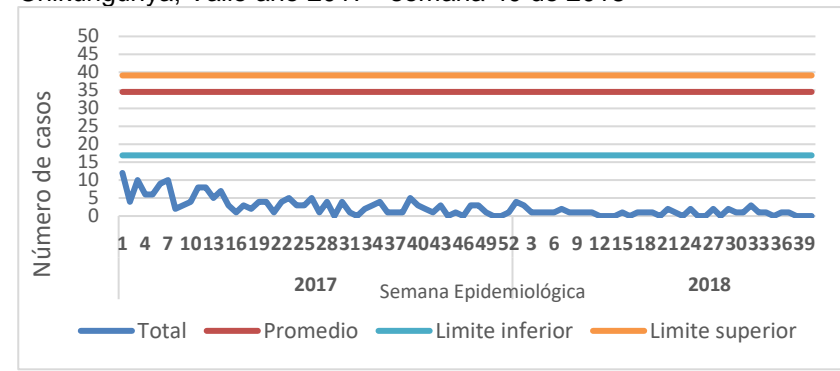


Fuente: SIVIGILA, Secretaria Departamental de Salud, Valle del Cauca, Colombia 2018.

Según lo reportado por el INS en su boletín semana 40 de 2018 y De acuerdo con el análisis del comportamiento del evento por entidad territorial, mediante la distribución de probabilidades de Poisson según promedio de la notificación de las semanas 37 a 40 de 2017 y promedio de la semana 37 a la 40 de 2018, el Valle del Cauca presentó un decremento significativo frente a lo esperado ($p < 0,05$).

En el Valle del Cauca a semana epidemiológica 40 la notificación de Chikungunya se ubicó por debajo del límite inferior (ver gráfica); al igual que en todo el Departamento, el 75,6% (31) de los municipios presentaron una notificación acumulada a semana 40 por debajo de lo esperado estadísticamente significativo.

Gráfica 7. Comportamiento epidemiológico de la enfermedad por virus Chikungunya, Valle año 2017 - semana 40 de 2018



Fuente: SIVIGILA, Secretaria Departamental de Salud, Valle del Cauca, Colombia 2018.

➤ Dengue

En la semana epidemiológica 40 de 2018 se notificaron al Sivigila 16 casos probables de dengue procedentes del Valle, comparado con la misma semana epidemiológica de 2017 se habían notificado 60 casos, sin embargo, tener en cuenta que el 50% de los casos se están notificando de manera tardía. A la fecha han ingresado al Sivigila procedentes del Valle del Cauca 2189 casos; 1531 (69,9%) sin signos de alarma; 647 casos (29,6%) con signos de alarma y 11 casos (0,5%) de dengue grave, Cali es el municipio que más casos aporta al Departamento con 1645 (75%), de estos 8 casos son dengue grave del total de 11 casos en el Departamento; comparado con el año anterior se habían notificado procedentes del Valle 4009 casos (17 casos dengue grave) para una reducción en la notificación de 45,4%.

Tabla 6. Casos notificados de dengue por municipio de procedencia y clasificación, Valle, semanas epidemiológicas 01-40, 2018

Municipio de Procedencia	Dengue sin	Frecuencia	Dengue con	Frecuencia	Dengue Grave	Frecuencia	Total	%	Incidencia
	signos de alarma	Relativa	signos de alarma	Relativa	Relativa				
ALCALA	4	0,3	3	0,5			7	0,3	30,8
ANDALUCIA	1	0,1	1	0,2			2	0,1	11,3
ANSERMANUEVO	11	0,7	4	0,6			15	0,7	77,9
BOLIVAR	2	0,1		0,0			2	0,1	15,4
BUGA	40	2,6	15	2,3			55	2,5	48,0
BUGALAGRANDE	3	0,2	5	0,8			8	0,4	38,1
CAICEDONIA	12	0,8	5	0,8			17	0,8	57,6
CALI	1235	80,7	402	62,1	8	72,7	1645	75,1	67,3
CANDELARIA	4	0,3	7	1,1			11	0,5	12,9
CARTAGO	33	2,2	42	6,5			75	3,4	55,8
DAGUA	4	0,3	4	0,6			8	0,4	21,8
DARIEN	1	0,1		0,0			1	0,0	6,3
EL AGUILA	1	0,1		0,0			1	0,0	8,9
EL CERRITO	8	0,5	12	1,9			20	0,9	34,3
EL DOVIO	0	0,0	0	0,0			0	0,0	0,0
FLORIDA	16	1,0	14	2,2			30	1,4	51,0
GINEBRA	0	0,0	1	0,2			1	0,0	4,6
GUACARI	12	0,8	4	0,6			16	0,7	45,2
JAMUNDI	10	0,7	22	3,4			32	1,5	25,2
LA UNION	3	0,2	3	0,5			6	0,3	15,1
LA VICTORIA	5	0,3	0	0,0			5	0,2	38,5
OBANDO		0,0	1	0,2			1	0,0	6,6
PALMIRA	53	3,5	48	7,4			101	4,6	32,5
PRADERA	9	0,6	2	0,3	1	0,0	12	0,5	21,0
RESTREPO	0	0,0		0,0			0	0,0	0,0
RIOFRIO	0	0,0	3	0,5			3	0,1	21,4
ROLDANILLO	2	0,1	1	0,2			3	0,1	9,3
SAN PEDRO	3	0,2	1	0,2			4	0,2	21,2
SEVILLA	2	0,1	2	0,3			4	0,2	9,0
TORO	1	0,1		0,0			1	0,0	6,0
TRUJILLO	2	0,1	4	0,6	1		7	0,3	39,1
TULUA	20	1,3	23	3,6	1		44	2,0	20,1
VIJES	1	0,1	1	0,2			2	0,1	17,5
YOTOCO	7	0,5	4	0,6			11	0,5	66,7
YUMBO	16	1,0	10	1,5			26	1,2	20,7
ZARZAL	6	0,4	2	0,3			8	0,4	17,2
MPO.	4	0,3	1	0,2			5	0,2	-
DESCONOCIDO									
TOTAL VALLE	1531	100	647	100	11	100	2189	100	46,0

Fuente: SIVIGILA, Secretaría Departamental de Salud, Valle del Cauca, Colombia 2018.

La confirmación de los casos de dengue grave y dengue con signos de alarma debe ser del 100%, sin embargo, a semana 40 de 2018 es muy baja en el Departamento, para dengue grave es de 54,5% y para dengue con signos de alarma es de 28%.

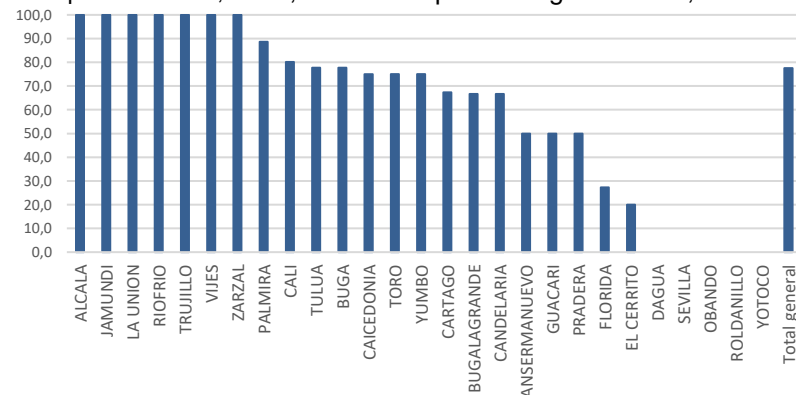
Tabla 7. Clasificación final de los casos de dengue, Valle, semanas epidemiológicas 01-40, 2018

Tipo de Caso	Sin signos de alarma		Con signos de alarma		Dengue Grave		Total Dengue Valle	
	n	%	n	%	n	%	n	%
Clasificación final (ajuste)								
Probable	1302	85,0	468	72,3	5	45,5	1775	81,1
Confirmado por nexo	32	2,1	19	2,9	0	0,0	51	2,3
confirmado por Laboratorio	197	12,9	160	24,7	6	54,5	363	16,6
Total Valle	1531	100	647	100	11	100	2189	100

Fuente: SIVIGILA, Secretaría Departamental de Salud, Valle del Cauca, Colombia 2018.

Como Departamento notificador en el Valle del Cauca a semana epidemiológica 40 para dengue grave la hospitalización fue del 84,6% y para dengue con signos de alarma fue de 78%, los municipios que no hospitalizaron ninguno de sus pacientes fueron Dagua, Sevilla, Obando, Roldanillo y Yotoco (ver gráfica).

Gráfica 8. Hospitalizados de casos de dengue con signos de alarma por municipio notificador, Valle, semanas epidemiológicas 01-40, 2018

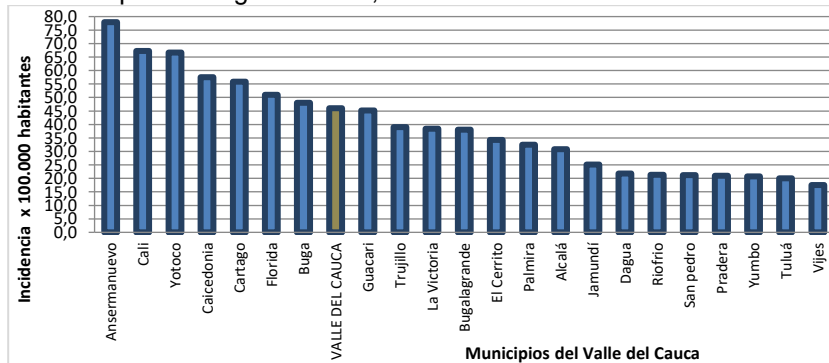


Fuente: SIVIGILA, Secretaría Departamental de Salud, Valle del Cauca, Colombia 2018.

La incidencia nacional de dengue a semana 40 de 2018 es de 110 casos por 100.000 habitantes en riesgo. En el Valle del Cauca la incidencia a semana 40 es de 46 casos x100.000 habitantes y los municipios que presentan las mayores incidencias de dengue por

encima del Departamento son: Ansermanuevo, Cali, Yotoco, Caicedonia, Florida y Buga.

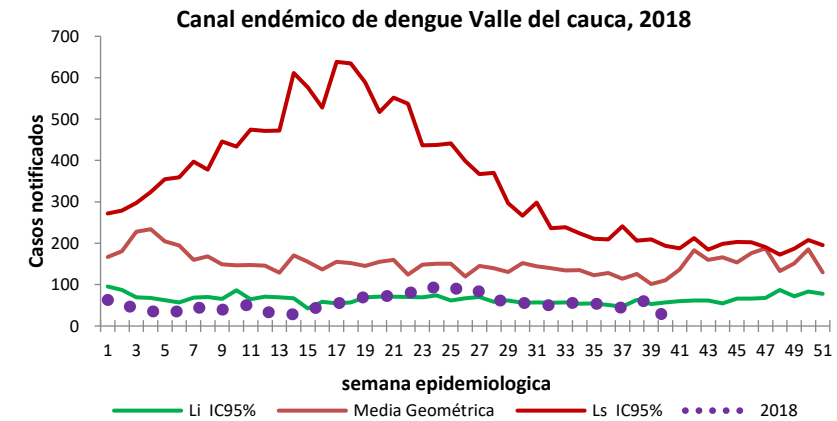
Gráfica 9. Incidencia de dengue por municipio de procedencia, Valle, semanas epidemiológicas 01-40, 2018



Fuente: SIVIGILA, Secretaria Departamental de Salud, Valle del Cauca, Colombia 2018.

El comportamiento epidemiológico de dengue del Valle, se observa que se mantuvo por debajo del límite inferior esperado desde las semanas 1 a la 13 y un comportamiento dentro de lo esperado desde las semanas 14 a la 40, conforme a su comportamiento histórico (2011-2017).

Gráfica 10. Canal endémico nacional de dengue, Valle, semanas epidemiológicas 01-40, 2018

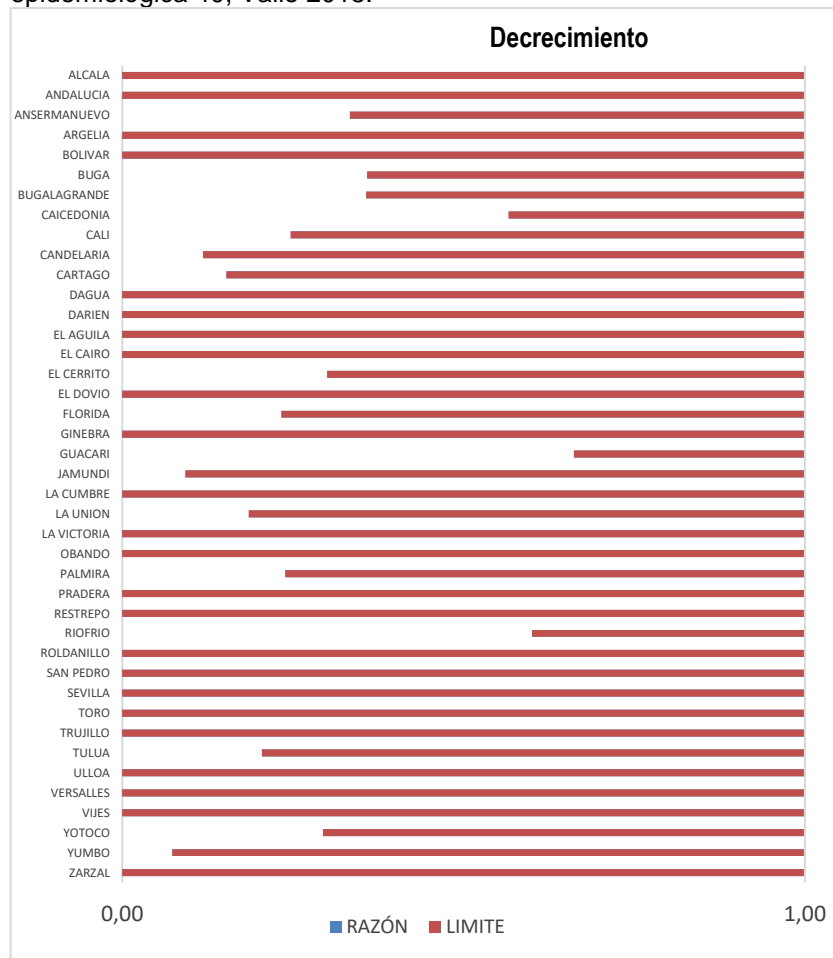


Fuente: SIVIGILA, Secretaria Departamental de Salud, Valle del Cauca, Colombia 2018.

Según lo reportado por el INS en su boletín semana 40 de 2018 y de acuerdo con el análisis del comportamiento epidemiológico del dengue, el Valle del Cauca se encuentra con un comportamiento dentro de lo esperado en la notificación de los casos, conforme a su comportamiento histórico.

De acuerdo con la situación epidemiológica por municipio de procedencia, en lo observado para semana epidemiológica 40, se identifica que la notificación de los casos de Dengue se encuentra en decrecimiento dentro de lo esperado, comparado con el comportamiento de notificación histórico 2013 a 2017.

Gráfica 11. Comportamiento inusual de Dengue, a semana epidemiológica 40, Valle 2018.



Fuente: SIVIGILA, Secretaria Departamental de Salud, Valle del Cauca, Colombia 2018.

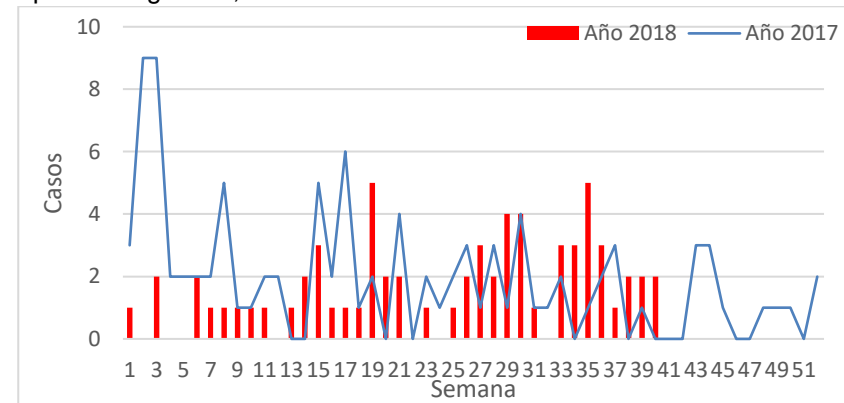
A semana epidemiológica 40 de 2018 se han notificado siete casos de mortalidad probable dengue, todos los casos han sido descartados, excepto el último caso que fue notificado en la semana 35 precedente y residente de Trujillo, de 66 años que fue notificado también como mortalidad por Leptospira. Hasta la fecha

no se han confirmado casos de mortalidad por dengue procedentes del Valle, por lo tanto, la letalidad es de 0%.

➤ Malaria

Hasta semana epidemiológica 40 del 2018, en el Valle del Cauca se notificaron al SIVIGILA, 67 casos de malaria, con una disminución del 24% en comparación con año 2017 (88 casos), (grafica).

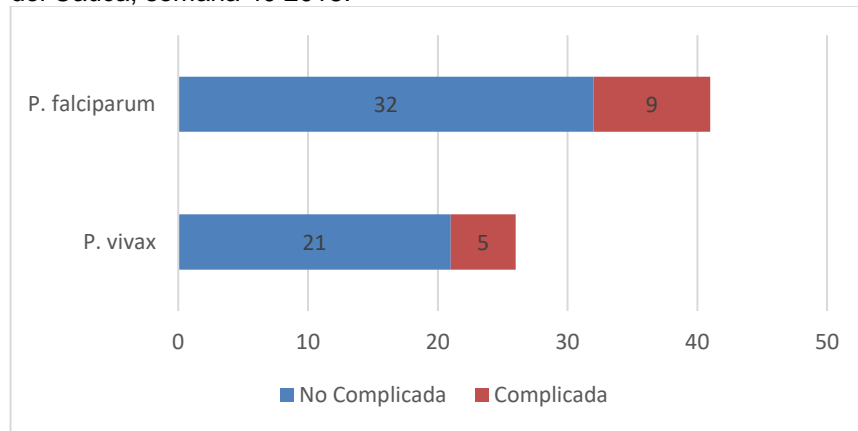
Gráfica 12. Casos notificados de malaria, Valle del Cauca, semana epidemiológica 40, 2017-2018.



Fuente: SIVIGILA, Secretaria Departamental de Salud, Valle del Cauca, Colombia 2018.

Hay un predominio de infección por *P. falciparum* con 41 casos, (61.0%), seguido por *P. vivax* con 26 casos (39%), de los cuales 53 casos (el 79.0%) corresponden a malaria no complicada (grafica).

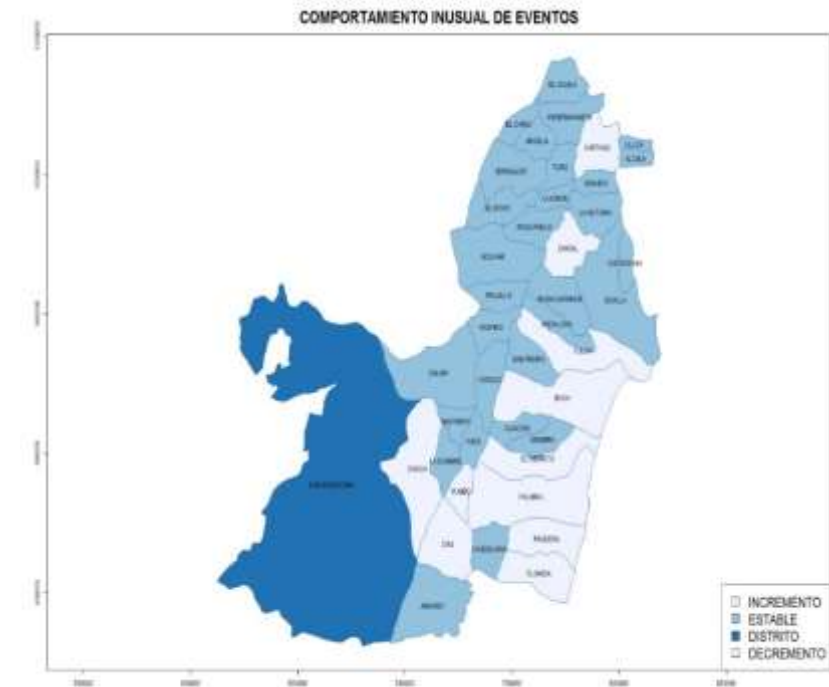
Grafica 13. Casos notificados de malaria por especie parasitaria, Valle del Cauca, semana 40 2018.



Fuente: SIVIGILA, Secretaria Departamental de Salud, Valle del Cauca, Colombia 2018.

Los municipios de Buga, Cali, Cartago, Dagua, El Cerrito, Florida, Palmira, Tuluá, Yumbo, Zarzal, presentan una disminución estadísticamente significativa en la notificación de casos de malaria, los otros municipios permanecen estables, en comparación con el promedio de casos notificados entre los años 2013 a 2017 (ver mapa).

Mapa 3. Comportamiento histórico (2013-2017) de malaria por municipios, semana 39 de 2018, Valle del Cauca



Fuente: SIVIGILA, Secretaria Departamental de Salud, Valle del Cauca, Colombia 2018.

➤ **Malaria no complicada**

De los 18 municipios que notificaron malaria no complicada, Cali, tiene como procedencia el 58.5% de los casos reportados, siendo Cartago el municipio de mayor IPA (Índice Parasitario Anual), (tabla),

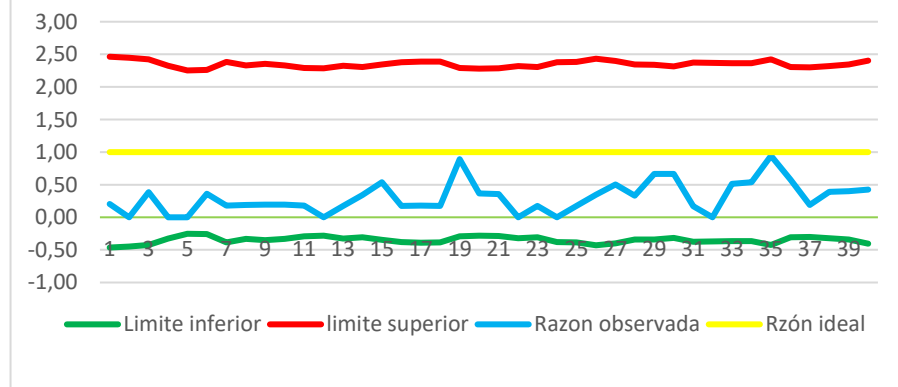
Tabla 8. Casos notificados de malaria no complicada por municipios, Valle del Cauca, semana 39, 2018

Municipio de procedencia	P. vivax	P. falciparum	P. malariae	I. mixta	Total	%	IPA
Alcalá	2	0	0	0	2	2,99	0,190
Argelia	0	1	0	0	1	1,49	0,306
Bolívar	1	0	0	0	1	1,49	0,104
Cali	10	30	0	0	40	59,70	1,092
Candelaria	1	0	0	0	1	1,49	0,016
Cartago	4	0	0	0	4	5,97	2,113
Dagua	1	1	0	0	2	2,99	0,070
El Dovio	0	1	0	0	1	1,49	0,303
Florida	0	4	0	0	4	5,97	0,262
Jamundí	0	2	0	0	2	2,99	0,049
La Victoria	2	0	0	0	2	2,99	0,561
Palmira	1	1	0	0	2	2,99	0,033
Toro	1	0	0	0	1	1,49	0,137
Roldanillo	1	0	0	0	1	1,49	0,134
Trujillo	1	0	0	0	1	1,49	0,103
Versalles	1	0	0	0	1	1,49	0,243
Tuluá	0	1	0	0	1	1,49	0,034
Total	26	41	0	0	67	100	0,12

Fuente: SIVIGILA, Secretaria Departamental de Salud, Valle del Cauca, Colombia 2018.

En lo corrido del año para la malaria en general, los casos notificados están dentro de los esperado, (grafica).

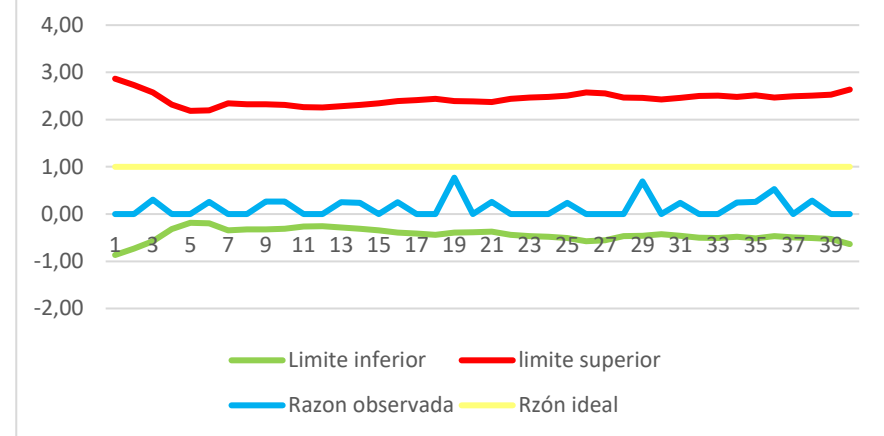
Gráfica 14. Comportamiento inusual (MMWR) malaria en general., Valle del Cauca, semana 40 2018.



Fuente: SIVIGILA, Secretaria Departamental de Salud, Valle del Cauca, Colombia 2018.

Para Plasmodium vivax , no se han presentado incrementos por encima de lo esperado.

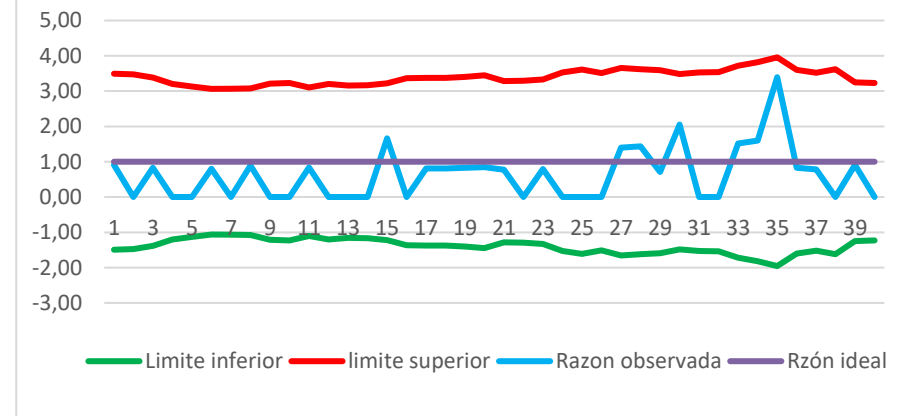
Gráfica 15. Comportamiento inusual (MMWR), para P. vivax, Valle del Cauca, semana 40 2018



Fuente: SIVIGILA, Secretaria Departamental de Salud, Valle del Cauca, Colombia 2018.

Para Plasmodium falciparum, en semanas 15, 27 a 30, 33, 34, y 35 es área de alerta (grafica).

Gráfica 16. Comportamiento inusual (MMWR) para P. falciparum, Valle del Cauca, semana 40, 2018.



Fuente: SIVIGILA, Secretaria Departamental de Salud, Valle del Cauca, Colombia 2018.

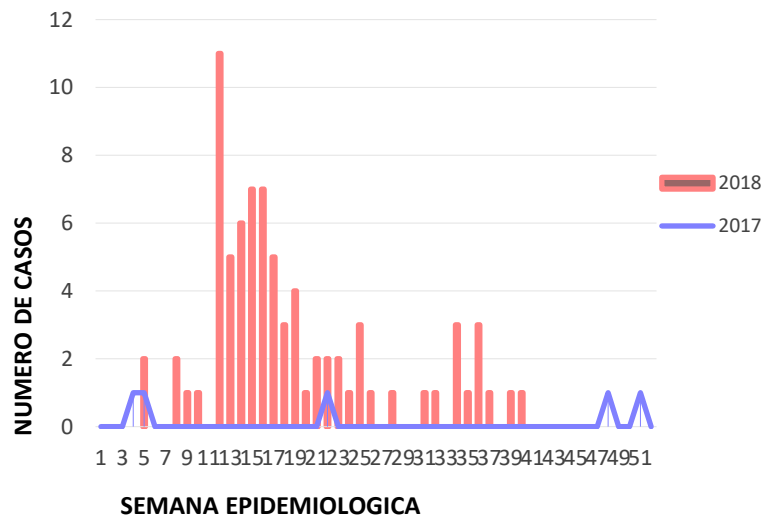
➤ **Malaria complicada**

Se han notificado 14 casos de malaria complicada, el municipio de Cali ha notificado el 71.0% de los casos, el 64.0% de los casos notificados fueron por *P. falciparum*, se notificó una mujer embarazada, no se han notificado muertos por malaria procedentes del Valle del Cauca.

➤ **Sarampión**

Hasta la semana 40 de 2018 se han notificado 79 casos sospechosos de Sarampión en el Valle del Cauca; este aumento en la notificación es debido a la alerta nacional generada por la introducción del virus al territorio nacional; ninguno de los casos notificados se ha confirmado; durante el mismo periodo de 2017 se habían notificado 3 casos (ver gráfica).

Gráfica 17. Casos sospechosos de sarampión notificados. Semana epidemiológica 40, Valle del Cauca, 2018.



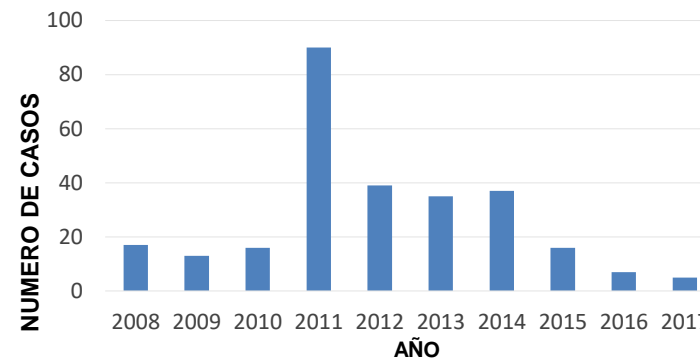
Fuente: SIVIGILA, Secretaria Departamental de Salud, Valle del Cauca, Colombia 2018.

Tabla 9. Casos sospechosos de sarampión notificados en el Valle del Cauca, por municipio de procedencia, a semana epidemiológica 40 de 2018.

Municipio de Procedencia	Casos Notificados
Cali	54
Cartago	6
Palmira	4
Otro Depto y/o país	4
Jamundí	3
Tuluá	2
Pradera	1
Yumbo	1
Guacarí	1
Pradera	1
Candelaria	1
Dagua	1
Total notificado	79

Fuente: SIVIGILA, Secretaria Departamental de Salud, Valle del Cauca, Colombia 2018.

Gráfica 18. Comportamiento Notificación Sarampión, Valle del Cauca, años 2008 – 2017.



Fuente: SIVIGILA, Secretaria Departamental de Salud, Valle del Cauca, Colombia 2018.

➤ **Brotos de Varicela**

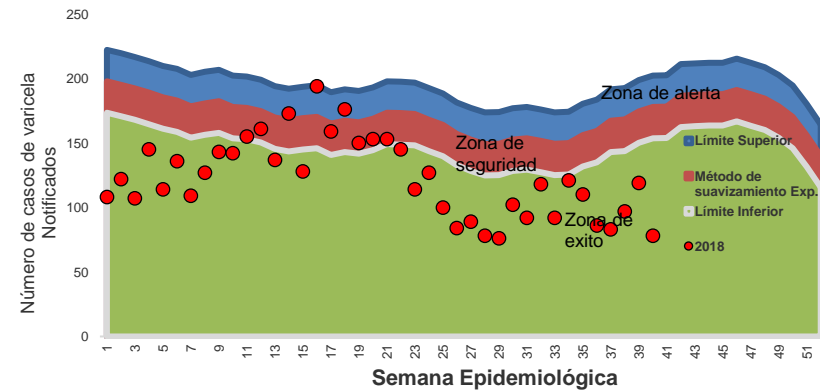
De acuerdo al comportamiento del canal endémico para la semana 33, 94 casos individuales se encuentran en zona de éxito. 186 casos estuvieron en la zona de alerta en la semana 16 pero no sobrepasa lo esperado para brote poblacional. Los casos reportados con mayor notificación pertenecen al municipio de Cali, agregando aproximadamente el 60% de los casos de lesión por varicela en el Valle del Cauca. Hasta la semana número 40 se notificaron 4,903 casos varicela individual. En comparación con el año anterior hay una reducción de los casos individuales del 34,2%. (Ver gráfica)

Para la semana 40 se presentó una disminución en la notificación de los casos en los municipios de Andalucía, Cali, Guacarí, Palmira y Tuluá en los casos esperados en comparación con los cinco años anteriores. (Ver gráfica)

Centros penitenciarios y otras instituciones:

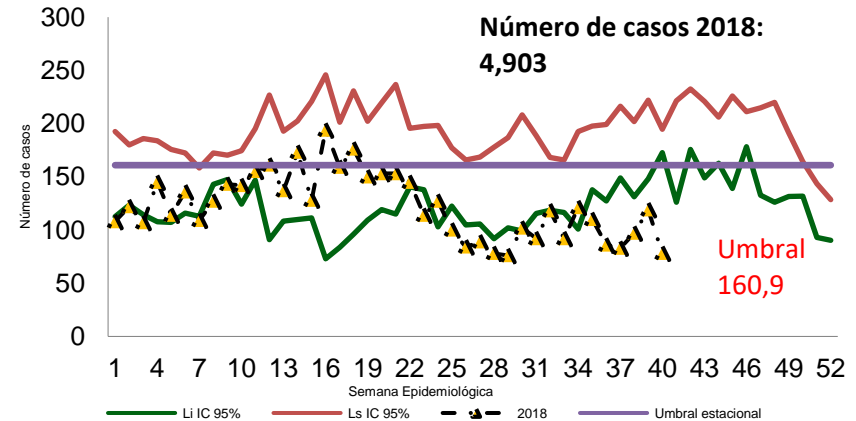
A semana 40 se presenta 4 casos de varicela en la cárcel INPEC Buga. Se realizan las acciones en salud pública pertinentes a desinfección y aislamiento. Municipio envía informe. La vigilancia se mantiene activa hasta la aparición de nuevos casos, con visitas y BAI.

Grafica 19. Canal endémico zonas de referencia varicela Valle del Cauca 2018



Fuente: SIVIGILA, Secretaria Departamental de Salud, Valle del Cauca, Colombia 2018.

Grafica 20. Canal endémico casos 2018 vs umbral estacional varicela Valle del Cauca 2018



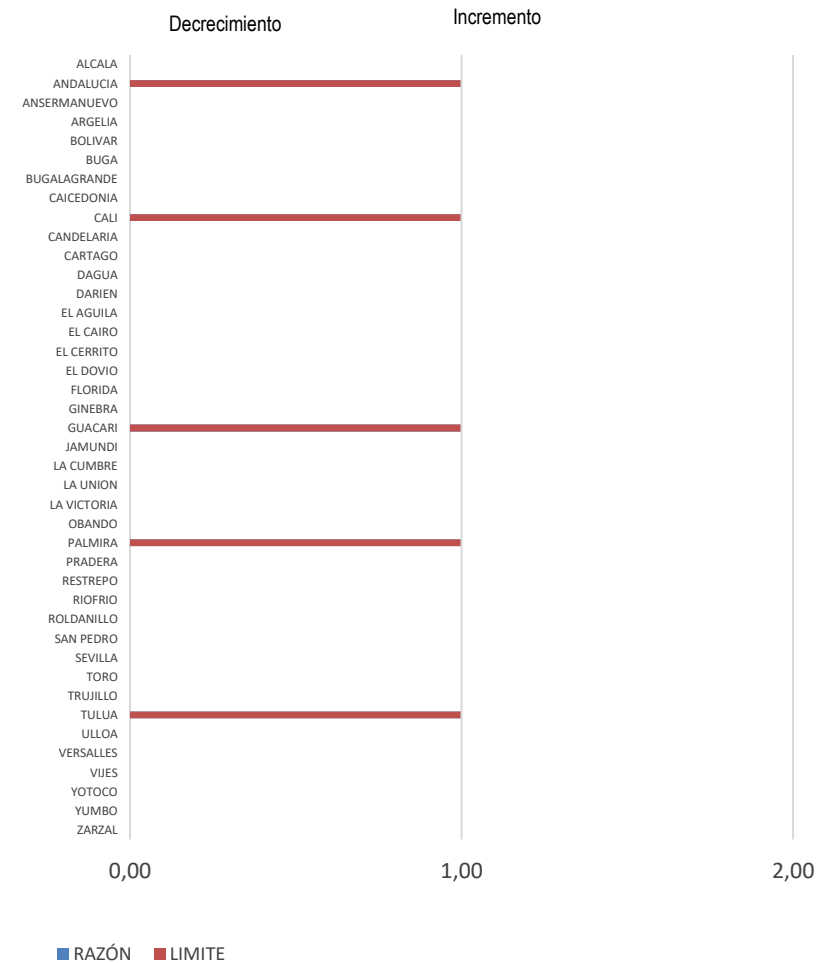
Fuente: SIVIGILA, Secretaria Departamental de Salud, Valle del Cauca, Colombia 2018.

Tabla 10. Casos esperados vs observados semana 40, 2018

MUNICIPIO DE RESIDENCIA* O PROCEDENCIA**	INMUNOPREVENIBLES		
	VARICELA BROTES		
	ACUMULADO 2018	ESPERADO	OBSERVADO
ALCALA	0	0	0
ANDALUCIA	14	0	3
ANSERMANUEVO	0	0	0
ARGELIA	1	0	0
BOLIVAR	0	0	0
BUGA	3	0	0
BUGALAGRANDE	0	0	0
CAICEDONIA	0	0	0
CALI	33	0	3
CANDELARIA	1	0	0
CARTAGO	2	0	0
DAGUA	4	0	0
DARIEN	1	0	0
EL AGUILA	0	0	0
EL CAIRO	0	0	0
EL CERRITO	0	0	0
EL DOVIO	0	0	0
FLORIDA	0	0	0
GINEBRA	0	0	0
GUACARI	2	0	1
JAMUNDI	0	0	0
LA CUMBRE	1	0	0
LA UNION	1	0	0
LA VICTORIA	0	0	0
OBANDO	0	0	0
PALMIRA	7	0	1
PRADERA	0	0	0
RESTREPO	0	0	0
RIOFRIO	6	0	0
ROLDANILLO	1	0	0
SAN PEDRO	0	0	0
SEVILLA	0	0	0
TORO	0	0	0
TRUJILLO	0	0	0
TULUA	4	0	1
ULLOA	0	0	0
VERSALLES	0	0	0
VIJES	0	0	0
YOTOCO	0	0	0
YUMBO	2	0	0
ZARZAL	0	0	0
TOTAL	83	0	9

Fuente: SIVIGILA, Secretaria Departamental de Salud, Valle del Cauca, Colombia 2018.

Grafica 21. Cuadro de incremento y decremento en la notificación de evento varicela, Valle del Cauca semana epidemiológica 40, 2018.



Fuente: SIVIGILA, Secretaria Departamental de Salud, Valle del Cauca, Colombia 2018.

Indicadores de seguimientos a brotes de varicela

De acuerdo a lineamientos INS se notifican los informes de varicela en cárceles y batallones militares. (ver tabla 2)

Tabla 11. Indicadores de seguimiento.

Informes de notificación			
Municipio	24 h	72h	Final
Cali	4	3	1
Buga	2	2	1
Palmira	1	1	-
Tuluá	2	-	-

Fuente: SIVIGILA, Secretaría Departamental de Salud, Valle del Cauca, Colombia 2018.

Porcentaje de brotes con investigación epidemiológica de campo
Numerador: Número de brotes con investigación de campo.
Denominador: Total de brotes notificados.

Porcentaje de brotes con medidas preventivas implementadas
Numerador: Número de brotes investigados con medidas preventivas o sanitarias tomadas
Denominador: Total de brotes notificados. (ver tabla 3)

Tabla 12. Indicadores de investigaciones

Número de brotes con investigación de campo	Notificados	%
17	17	100
Número investigaciones con medidas preventivas		
17	17	100

Fuente: SIVIGILA, Secretaría Departamental de Salud, Valle del Cauca, Colombia 2018.

El 100% de los brotes y/o alertas del evento fueron investigadas. El 100% de los brotes notificados se establecieron medidas preventivas.

Brotes y aletas departamentales.

➤ Brote de ETA, Buga.

Se recibe notificación inmediata el día 9 de octubre de posible brote de ETA ocurrido el día 6 de octubre en centro penitenciario del municipio de Jamundí, fue notificado de manera tardía al departamento, sin embargo la unidad de vigilancia epidemiológica municipal y la Unidad Ejecutora de Saneamiento realizaron las respectivas investigaciones, se encontraron 22 persona afectadas, el total de expuestos es de aproximadamente 600 reclusos, sin embargo no fue posible entrevistar a toda la población, por lo cual se llevó a cabo una investigación de casos y controles para establecer la conformación y causalidad del evento; No se logra toma de muestras de laboratorio dado el reporte tardío. Se realizaron las respectivas recomendaciones en saneamiento para evitar futuros evento.

➤ Infección respiratoria aguda

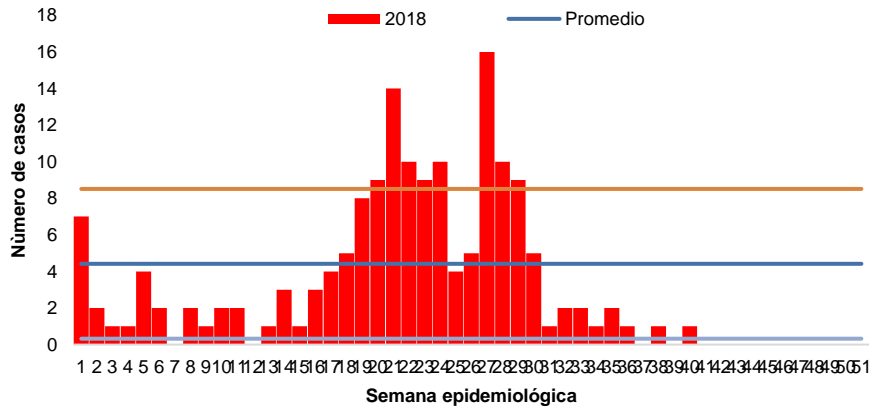
Vigilancia de infección respiratoria aguda grave inusitada

A semana epidemiológica 40 de 2018, se han notificado al SIVIGILA 405 casos de infección respiratoria aguda grave inusitada, de los cuales el 39,7% (161) cumplen con la definición del caso según el protocolo nacional y corresponden a departamento de procedencia Valle del Cauca, no se han identificado virus nuevos o de alta patogenicidad en los casos de infección respiratoria aguda grave inusitada notificados.

A la semana epidemiológica 40 de 2018 el comportamiento de la notificación de casos de IRAG inusitado se encuentra por debajo del promedio de la notificación de las semanas 01 a 36 de 2018, en las SE 7, 12, 37 y 39 no se notificaron casos, durante las semanas

epidemiológicas 37 a 40 la notificación de este evento se encuentra por debajo del comportamiento esperado, siendo estadísticamente significativo a expensas del municipio de Cali (gráfica 1).

Gráfica 22. Comparación de la notificación de Infección respiratoria aguda grave inusitada, Valle del Cauca, semanas epidemiológicas 01-40, 2018.

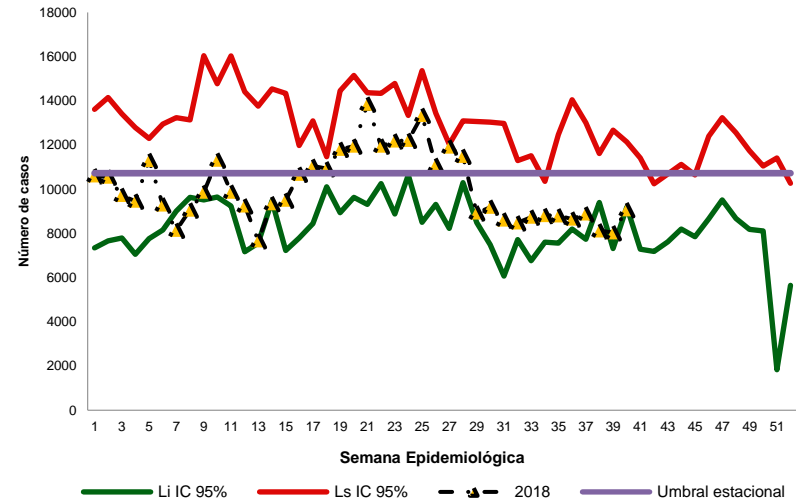


Fuente: SIVIGILA, Secretaria Departamental de Salud, Valle del Cauca, Colombia 2018.

➤ Vigilancia de morbilidad por infección respiratoria aguda

Para el Valle del Cauca, el comportamiento de la morbilidad por IRA muestra que hasta esta semana se han notificado 403778 consultas externas y urgencias por infección respiratoria aguda (IRA) de 8499436 consultas externas y urgencias por todas las causas, obteniendo una proporción del 4,7%. La notificación de casos desde la semana epidemiológica 27 se encuentra por debajo del umbral estacional (gráfica 3).

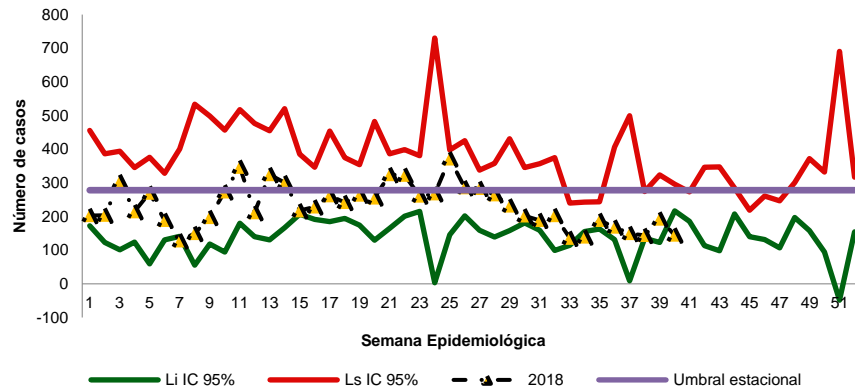
Gráfica 23. Comparación de consultas externas y urgencias por infección respiratoria aguda a semana epidemiológica 40 de 2018 con su comportamiento histórico, Valle del Cauca, 2013-2017



Fuente: SIVIGILA, Secretaria Departamental de Salud, Valle del Cauca, Colombia 2018.

Hasta la semana 40 se han notificado 8760 hospitalizaciones por infección respiratoria aguda grave (IRAG) de 147400 hospitalizaciones por todas las causas, obteniendo una proporción de 5,9%. A esta misma semana se han notificados 507 hospitalizaciones en UCI por IRAG de 10083 hospitalizaciones por todas las causas, obteniendo una proporción del 5%. Las hospitalizaciones por IRAG no superaron el límite superior histórico, a partir de la SE 29 se encuentra por debajo del umbral estacional (gráfica 24).

Gráfica 24. Comparación de hospitalizaciones por infección respiratoria aguda grave a semana epidemiológica 40 de 2018 con su comportamiento histórico, Valle del Cauca, 2013-2017

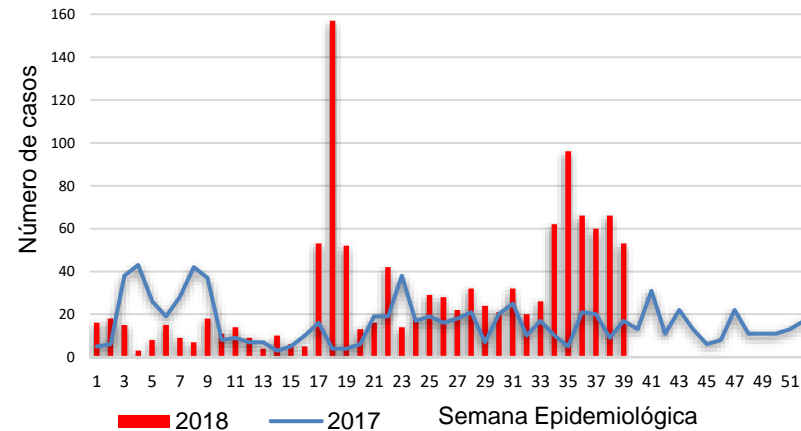


Fuente: SIVIGILA, Secretaria Departamental de Salud, Valle del Cauca, Colombia 2018.

➤ Enfermedades Huérfanas-Raras

Hasta la Semana Epidemiológica 39 de 2018, han ingresado notificados al SIVIGILA 1170 casos confirmados de Enfermedades Huérfanas-Raras; a la misma semana del 2017 se notificaron 651, con un incremento significativo del 44,4 %, se presentó un comportamiento homogéneo en casi todas las semanas con un ligero aumento en comparación a las primeras semanas epidemiológicas del año después del pico epidemiológico de las semanas 17, 18 y 19 por plan de contingencia de casos por confirmar y pendientes por reportar al SIVIGILA realizado por EPS Comfenalco Valle. Se presentó otro pico significativo desde la semana 34 a la 39, el cual está en investigación. Se depuraron 288 casos por ser de otros departamentos y 32 de Buenaventura por ser Distrito.

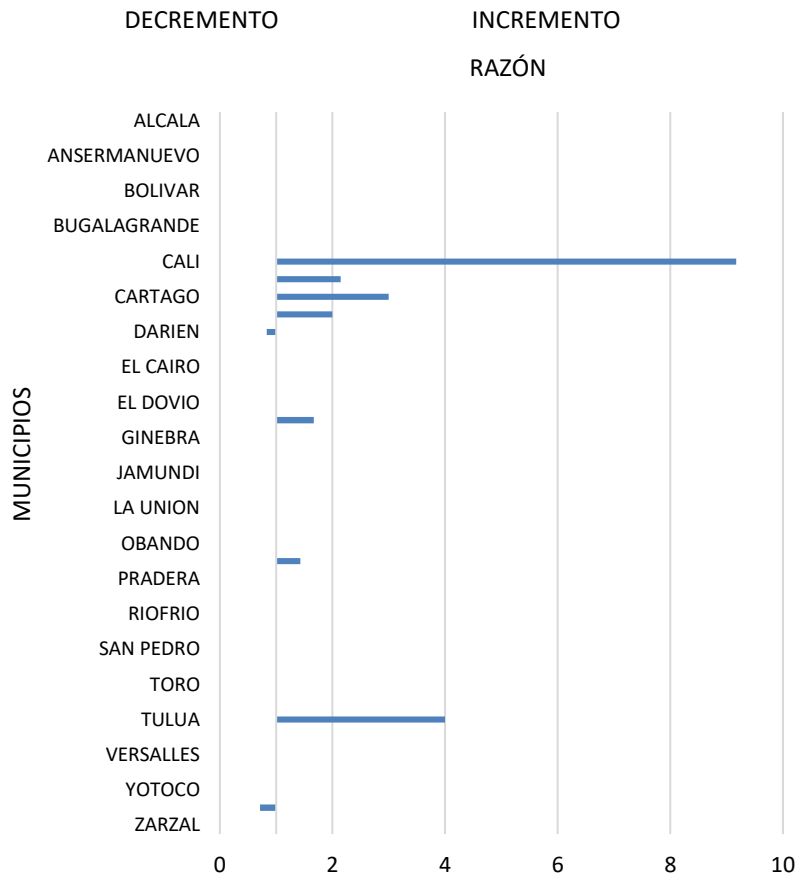
Gráfica 25. Casos de E.H.R., por Sem. Epid., Semana 39, Valle del Cauca, 2018.



Fuente: SIVIGILA, Secretaria Departamental de Salud, Valle del Cauca, Colombia 2018.

A corte de semana 39 del año 2018, de acuerdo con el promedio de los periodos históricos en los 2 años previos frente a lo observado para esta semana se encuentra un decremento de los casos notificados en el municipio de Darién y Yumbo, y un incremento en los municipios de Cali, Candelaria, Cartago, Dagua, Florida, Palmira y Tuluá, siendo más significativo este incremento en el Municipio de Cali.

Grafica 26. Sistema de Análisis de Comportamiento Decremento-incremento de Enfermedades Huérfanas - Raras, Semana 39, Valle del cauca, 2018.



Fuente: SIVIGILA, Secretaria Departamental de Salud, Valle del Cauca, Colombia 2018.

De los 1087 casos notificados en la semana 39, el 9,1 %, corresponde a Hepatitis Crónica Autoinmune con 106 casos confirmados, fue la enfermedad más significativa en cuanto a la frecuencia, seguida del Síndrome de Sjögren-Larsson con 103 casos. Siguiendo la tendencia de las anteriores Semanas

Epidemiológicas Se registró la mayor proporción de la notificación en el grupo de los mayores de edad con el 33,6 % versus los menores de edad con el 14,1 %.

Tabla 13. Proporción de notificación de las diez Enfermedades Huérfanas-Raras notificadas con mayor frecuencia por grupo de edad, Semana 39, Valle del Cauca, 2018.

Enfermedad Huérfana - Rara	Menores de edad		Mayores de edad		Total	
	Casos	%	Casos	%	Casos	%
Hepatitis crónica autoinmune	9	0,8	97	8,3	106	9,1
Síndrome de Sjögren-Larsson	0	0,0	103	8,8	103	8,8
Displasia broncopulmonar	65	5,6	0	0,0	65	5,6
Drepanocitosis	42	3,6	18	1,5	60	5,1
Cirrosis biliar primaria	1	0,1	58	5,0	59	5,0
Esclerosis Múltiple	1	0,1	51	4,4	52	4,4
Enfermedad de Von Willebrand	21	1,8	19	1,6	40	3,4
Síndrome de Guillain-Barre	2	0,2	25	2,1	27	2,3
Hipogamaglobulinemia inespecifica	24	2,1	1	0,1	25	2,1
Enfermedad de Crohn	0	0,0	21	1,8	21	1,8
Total General	165	14,1	393	33,6	558	47,7

Fuente: SIVIGILA, Secretaria Departamental de Salud, Valle del Cauca, Colombia 2018.

ESTADISTICAS VITALES

➤ Nacimientos

En la base de datos de la plataforma RUAF ND, a semana 40 de se han ingresado 35.595 certificados de nacimientos y por residencia Valle 33.210. Sin el municipio de Buenaventura (Ver tabla 1).

En los 5 primeros municipios de ocurrencia se generó el 93.95% de los nacimientos del valle, los municipios fueron: Cali, Palmira, Tuluá, Buga y Cartago.

Una de las variables que presenta mayor dificultad a la hora de confirmar los registros en la plataforma los registros es la Hemoclasificación. Del total de certificados ingresados bajo la condición de haber nacido en Institución de Salud, 432 no cuentan con esta variable, lo que representa el 1,2% del total de los nacimientos. Los municipios con mayor aporte son: Cali (292), Zarzal (52), Tuluá (16), Candelaria (5) y Cartago (5).

El rango de la edad de las madres se encuentra entre los 10 años y 52 años. La edad promedio de las madres está en los 26.04 años, lo cual se aproxima a 26 años.

Sobre los tipos de sangre, que puede orientar los servicios de los bancos de sangre en el futuro. Estos se distribuyeron así: A=8.679, AB=663; B=3.679 y O=22.011 y sin información 563.

De los 35.595 registros ingresados 35.146 está en estado de confirmado y 449 en estado de registrado.

El tipo de los partos en el Valle del Cauca están clasificados así: Cesárea, 37,02%, Espontáneos el 62,81% e Instrumentado 0,16%.

➤ Defunciones

El proceso de las Defunciones en la plataforma RUAF ND, está ligado a las mortalidades de causa natural, pues las muertes de causa externa van al sistema del SIRDEC del Instituto Nacional de Medicina Legal y Ciencias Forenses. Desde el 28 de noviembre del 2017 se bien con el proceso de migración del SIRDEC al RUAF ND.

A semana 40, sin el municipio de Buenaventura se habían certificado 22.363 defunciones, estas se distribuyeron así: 19.805 de Muerte no fetal y 2.558 de muerte fetal. Por residencia se presentaron 20.886 los cuales se distribuyó así: 18.472 de Muerte no fetal y 2.394 de muerte fetal. Ver tabla 2

De los 22.363 registros ingresados, 18.903 están en estado de confirmado y 3.460 en estado de registrado, la información contiene la migración de información del SIRDEC al RUAF ND.

Tabla 14. Distribución de los Nacimientos por Municipio de Residencia y Ocurrencia registrados en el Valle del Cauca; Semana 40. Sin Buenaventura

Municipio de Residencia	Frec.	%	Municipio de Ocurrencia	Frec.	%
Alcalá	59	0,18	Alcalá	21	0,06
Andalucía	137	0,41	Andalucía	0	0,00
Ansermanuevo	131	0,39	Ansermanuevo	55	0,15
Argelia	27	0,08	Argelia	18	0,05
Bolívar	106	0,32	Bolívar	13	0,04
Bugalagrande	189	0,57	Bugalagrande	4	0,01
Caicedonia	116	0,35	Caicedonia	64	0,18
Cali	18948	57,06	Cali	25244	70,92
Calima	135	0,41	Calima	17	0,05
Candelaria	743	2,24	Candelaria	42	0,12
Cartago	734	2,21	Cartago	739	2,08
Dagua	313	0,94	Dagua	77	0,22
El Águila	67	0,20	El Águila	22	0,06
El Cairo	40	0,12	El Cairo	14	0,04
El Cerrito	410	1,23	El Cerrito	44	0,12
El Dovio	100	0,30	El Dovio	40	0,11
Florida	500	1,51	Florida	197	0,55
Ginebra	135	0,41	Ginebra	13	0,04
Guacarí	269	0,81	Guacarí	19	0,05
Buga	993	2,99	Buga	1608	4,52
Jamundí	1247	3,75	Jamundí	255	0,72
La Cumbre	62	0,19	La Cumbre	16	0,04
La Unión	224	0,67	La Unión	34	0,10
La Victoria	70	0,21	La Victoria	9	0,03
Obando	75	0,23	Obando	16	0,04
Palmira	2694	8,11	Palmira	3076	8,64
Pradera	405	1,22	Pradera	61	0,17
Restrepo	129	0,39	Restrepo	14	0,04
Riofrío	140	0,42	Riofrío	12	0,03
Roldanillo	263	0,79	Roldanillo	450	1,26
San Pedro	115	0,35	San Pedro	3	0,01
Sevilla	279	0,84	Sevilla	240	0,67
Toro	104	0,31	Toro	37	0,10
Trujillo	166	0,50	Trujillo	28	0,08
Tuluá	1737	5,23	Tuluá	2776	7,80
Ulloa	14	0,04	Ulloa	9	0,03
Versalles	41	0,12	Versalles	12	0,03
Vijes	63	0,19	Vijes	1	0,00
Yotoco	132	0,40	Yotoco	17	0,05
Yumbo	816	2,46	Yumbo	90	0,25
Zarzal	282	0,85	Zarzal	188	0,53
Total general	33.210	100.00	Total general	35.595	100.00

Fuente: RUAF ND

Tabla 15. Distribución de los Nacimientos por Municipio de Residencia y Ocurrencia registrados en el Valle del Cauca; Semana 40 Sin Buenaventura

Municipio de Residencia	Residencia			Ocurrencia		
	Fetal	No Fetal	Total general	Fetal	No Fetal	Total general
Alcalá	9	67	76		42	42
Andalucía	9	121	130		56	56
Ansermanuevo	6	66	72	2	57	59
Argelia	1	24	25		21	21
Bolívar	3	74	77	1	47	48
Bugalagrande	5	114	119		55	55
Caicedonia	4	114	118	1	89	90
Cali	1753	10541	12294	2275	13610	15885
Calima	3	51	54		25	25
Candelaria	42	291	333	1	106	107
Cartago	39	554	593	39	566	605
Dagua	30	165	195		86	86
El Águila		27	27		30	30
El Cairo	4	26	30	1	15	16
El Cerrito	8	219	227		124	124
El Dovio	4	57	61	1	41	42
Florida	33	220	253	5	93	98
Ginebra	8	76	84		33	33
Guacarí	4	139	143		76	76
Buga	18	624	642	15	739	754
Jamundí	110	553	663	2	276	278
La Cumbre	4	58	62	1	26	27
La Unión	10	162	172	2	115	117
La Victoria	1	50	51		36	36
Obando	3	37	40		22	22
Palmira	78	1467	1545	69	1261	1330
Pradera	10	207	217	1	96	97
Restrepo	2	76	78		41	41
Riofrío	7	62	69		32	32
Roldanillo	2	172	174	2	108	110
San Pedro	4	65	69		26	26
Sevilla	3	206	209		146	146
Toro	3	60	63		48	48
Trujillo	5	73	78		35	35
Tuluá	67	917	984	133	1240	1373
Ulloa	1	23	24		16	16
Versalles	4	36	40	1	15	16
Vijes	8	37	45		16	16
Yotoco	3	68	71		34	34
Yumbo	73	407	480	1	224	225
Zarzal	13	166	179	5	81	86
Total general	2394	18472	20866	2558	19805	22363

Fuente: RUAF ND

Indicadores del sistema RUAF ND

El sistema RUAF ND se mide a través de la calidad y la oportunidad de la información.

La Calidad de la Información se relaciona con el grado de sensibilización y capacitación del recurso humano para registrar los datos de manera consistente, válida y confiable, así como el desconocimiento del correcto diligenciamiento¹ del certificado de nacido vivo y de defunciones. Esto conlleva a problemas de calidad en registros incompletos, por lo cual es necesario identificar la(s) variable(s) con menor o de difícil registro y establecer las razones que determinan dicha condición o patrón, para lo cual es necesario hacer mayor seguimiento y control por parte del responsable de esta labor quien generalmente, es el profesional con el rol Estadístico Vital de las EEVV de la institución.

En el Indicador de Oportunidad la parte operativa consiste en tomar la fecha de expedición del Certificado menos Fecha de la Defunción o Del Nacimiento, esta resta debe quedar en términos de días, y serán inoportunos aquellos certificados que estén por encima de 2 días; en otras palabras, se tiene en cuenta el ingreso de certificados a la base de datos RUAF N-D, en las primeras 24 horas, después de ocurrido el hecho vital, según Manual de Gestión de ministerio de salud y protección social.

Tabla 16. Indicadores del sistema RUAF para nacimientos y defunciones. Semana 40. Sin Buenaventura

Indicador	Nacimiento	Defunción
Calidad	94,4%	89.7%
Oportunidad	93.5%	86,3%*

Fuente: RUAF ND * Incluido Medicina Legal

Los indicadores de monitoreo al sistema evidencian que la calidad del diligenciamiento de los nacimientos está en un nivel alto (94,4%). Ver tabla 3

La calidad del diligenciamiento del certificado de Defunción está en un nivel Medio (89.7%), pero los problemas con las causas de defunción, orden cronológico de las muertes, uso de siglas y abreviaturas son los problemas más claros. Ver tabla 3.

La oportunidad se está viendo afectada porque los médicos no están ingresando la información dentro de las 24 horas de ocurrido el hecho vital. Entre la base de datos de nacimientos y defunción la que presenta mayor inoportunidad es la base de datos de Defunción. Hay que tener en cuenta que partir del 28 de noviembre se comenzó el proceso de migración del SIRDEC al RUAF ND

¹ Dirección de Censos y Demografía del 2008 Manual de Crítica. Certificados de Nacido Vivo y de Defunción - EEVV

Cuadro de mando

MUNICIPIO DE RESIDENCIA* O PROCEDENCIA*	INMUNOPREVENIBLES																																						
	DIFTERIA			MENINGITIS BACTERIANA AGUDA AGENTES BACTERIANOS EN GENERAL			PARALISIS FLACIDA AGUDA			PAROTIDITIS			RUBEOLA			SARAMPION			SINDROME DE RUBEOLA CONGENITA			TETANOS ACCIDENTAL			TETANOS NEONATAL			TOSFERINA			VARICELA INDIVIDUAL			EVENTO ADVERSO SEGUIDO A LA VACUNACION.			VARICELA BROTES		
	ACUMULADO 2018	ESPERADO	OBSERVADO	ACUMULADO 2018	ESPERADO	OBSERVADO	ACUMULADO 2018	ESPERADO	OBSERVADO	ACUMULADO 2018	ESPERADO	OBSERVADO	ACUMULADO 2018	ESPERADO	OBSERVADO	ACUMULADO 2018	ESPERADO	OBSERVADO	ACUMULADO 2018	ESPERADO	OBSERVADO	ACUMULADO 2018	ESPERADO	OBSERVADO	ACUMULADO 2018	ESPERADO	OBSERVADO	ACUMULADO 2018	ESPERADO	OBSERVADO	ACUMULADO 2018	ESPERADO	OBSERVADO	ACUMULADO 2018	ESPERADO	OBSERVADO			
ALCALA	0	0	0	0	0,0	0	0	0	0	0,1	0	0	0	0	0	0	0	0	0	0	0	0	0	0	0	0	0,1	0	9	11,1	2	0	0,0	1	0	0	0	0	
ANDALUCIA	0	0	0	0	0,0	0	0	0	0	0,0	0	0	0	0	0	0	0	0	0	0	0	0	0	0	0	0	0,0	0	10	0,9	1	0	0,0	0	0	14	0	3	
ANSERMANUEVO	0	0	0	0	0,2	0	0	0	3	0,1	0	0	0	0	0	0	0	0	0	0	0	0	0	0	0	0	0,0	0	13	3,7	0	0	0,1	0	0	0	0	0	
ARGELIA	0	0	0	0	0,0	0	0	0	1	0,0	0	0	0	0	0	0	0	0	0	0	0	0	0	0	0	0	0,0	0	8	0,2	0	0	0,0	0	0	1	0	0	
BOLIVAR	0	0	0	0	0,0	0	0	0	0	0,0	0	0	0	0	0	0	0	0	0	0	0	0	0	0	0	0	0,1	0	24	3,0	0	0	0,0	0	0	0	0	0	
BUGA	0	0	0	1	0,1	0	0	0	17	1,0	0	0	0	0	0	0	0	0	0	0	0	0	0	0	0	0	0,2	0	179	22,5	9	0	0,2	0	3	0	0	0	
BUGALAGRANDE	0	0	0	0	0,0	0	0	0	1	0,1	0	0	0	0	0	0	0	0	0	0	0	0	0	0	0	0	0,0	0	18	3,4	1	0	0,1	0	0	0	0	0	
CAICEDONIA	0	0	0	0	0,1	0	0	0	3	0,0	0	0	0	0	0	0	0	0	0	0	0	0	0	0	0	0	0,0	0	28	3,6	0	0	0,0	0	0	0	0	0	
CALI	0	0	0	35	1,3	0	0	0	38	25,4	8	0	0	0	0	0	0	0	0	0	0	0	0	0	0	4	12,9	268	416,1	51	31	1,9	1	33	0	3			
CANDELARIA	0	0	0	1	0,0	0	0	0	1	0,3	0	0	0	0	0	0	0	0	0	0	0	0	0	0	0	0	0,1	0	65	7,8	0	0	0,0	0	0	1	0	0	
CARTAGO	0	0	0	0	0,2	0	0	0	42	0,7	0	0	0	0	0	0	0	0	0	0	0	0	0	0	0	0	0,1	0	107	18,8	0	0	0,0	0	0	2	0	0	
DAGUA	0	0	0	0	0,1	0	0	0	1	0,2	0	0	0	0	0	0	0	0	0	0	0	0	0	0	0	0	0,0	0	75	6,9	1	0	0,0	0	0	4	0	0	
DARIEN	0	0	0	0	0,1	0	0	0	2	0,1	0	0	0	0	0	0	0	0	0	0	0	0	0	0	0	0	0,0	0	70	7,5	0	0	0,0	0	0	1	0	0	
EL AGUILA	0	0	0	0	0,0	0	0	0	1	0,1	0	0	0	0	0	0	0	0	0	0	0	0	0	0	0	0	0,0	0	17	0,1	0	0	0,0	0	0	0	0	0	
EL CAIRO	0	0	0	0	0,0	0	0	0	1	0,1	0	0	0	0	0	0	0	0	0	0	0	0	0	0	0	0	0,1	0	11	0,7	0	1	0,0	0	0	0	0	0	
EL CERRITO	0	0	0	0	0,0	0	0	0	2	0,1	1	0	0	0	0	0	0	0	0	0	0	0	0	0	0	0	0,0	0	52	5,2	0	0	0,0	0	0	0	0	0	
EL DOVIO	0	0	0	0	0,0	0	0	0	0	0,0	0	0	0	0	0	0	0	0	0	0	0	0	0	0	0	0	0,1	0	15	1,8	0	0	0,0	0	0	0	0	0	
FLORIDA	0	0	0	5	0,1	0	0	0	6	0,5	0	0	0	0	0	0	0	0	0	0	0	0	0	0	0	0	0,0	0	77	18,2	0	1	0,0	0	0	0	0	0	
GINEBRA	0	0	0	0	0,0	0	0	0	1	0,1	0	0	0	0	0	0	0	0	0	0	0	0	0	0	0	0	0,1	0	51	8,1	0	0	0,0	0	0	0	0	0	

Semana epidemiológica 40
(30 septiembre al 06 octubre de 2018)

GUACARI	0	0	0	1	0,0	1	0	0	0	0	0,0	0	0	0	0	0	0	0	0	0	0	0	0	0	0	0	0	0,0	0	77	3,7	0	0	0,1	0	2	0	1
JAMUNDI	0	0	0	1	0,5	0	0	0	0	10	0,4	0	0	0	0	0	0	0	0	0	0	0	0	0	0	0	0,1	0	125	11,0	1	0	0,0	0	0	0	0	
LA CUMBRE	0	0	0	0	0,0	0	0	0	0	2	0,2	0	0	0	0	0	0	0	0	0	0	0	0	0	0	0,0	0	20	0,7	0	0	0,0	0	0	1	0	0	
LA UNION	0	0	0	0	0,0	0	0	0	0	1	0,8	0	0	0	0	0	0	0	0	0	0	0	0	0	0	0,0	0	77	5,7	0	0	0,0	0	0	1	0	0	
LA VICTORIA	0	0	0	1	0,0	0	0	0	0	3	0,0	0	0	0	0	0	0	0	0	0	0	0	0	0	0	0,0	0	24	0,2	0	0	0,0	0	0	0	0	0	
OBANDO	0	0	0	0	0,0	0	0	0	0	0	0,0	0	0	0	0	0	0	0	0	0	0	0	0	0	0	0,0	0	9	1,3	0	0	0,0	0	0	0	0	0	
PALMIRA	0	0	0	1	0,3	0	0	0	0	16	2,2	0	0	0	0	0	0	0	0	0	0	0	0	0	0	0,7	0	383	43,5	3	2	0,1	0	7	0	1		
PRADERA	0	0	0	1	0,0	0	0	0	0	1	0,7	0	0	0	0	0	0	0	0	0	0	0	0	0	0	0,0	0	33	18,3	0	0	0,1	0	0	0	0	0	
RESTREPO	0	0	0	0	0,0	0	0	0	0	5	0,0	0	0	0	0	0	0	0	0	0	0	0	0	0	0	0,1	0	30	2,6	0	0	0,0	0	0	0	0	0	
RIOFRIO	0	0	0	0	0,0	0	0	0	0	1	0,0	0	0	0	0	0	0	0	0	0	0	0	0	0	0	0,1	0	13	0,1	0	0	0,2	0	6	0	0		
ROLDANILLO	0	0	0	0	0,0	0	0	0	0	0	0,4	0	0	0	0	0	0	0	0	0	0	0	0	0	0	0,0	0	71	5,7	0	1	0,0	0	1	0	0		
SAN PEDRO	0	0	0	0	0,0	0	0	0	0	0	0,1	0	0	0	0	0	0	0	0	0	0	0	0	0	0	0,0	0	6	2,0	0	0	0,0	0	0	0	0	0	
SEVILLA	0	0	0	0	0,0	0	0	0	0	1	0,1	0	0	0	0	0	0	0	0	0	0	0	0	0	0	0,1	0	17	5,5	1	0	0,1	0	0	0	0	0	
TORO	0	0	0	0	0,0	0	0	0	0	1	0,1	0	0	0	0	0	0	0	0	0	0	0	0	0	0	0,0	0	15	4,1	1	0	0,0	0	0	0	0	0	
TRUJILLO	0	0	0	0	0,0	0	0	0	0	0	0,1	0	0	0	0	0	0	0	0	0	0	0	0	0	0	0,1	0	17	2,8	0	1	0,1	1	1	0	0	0	
TULUA	0	0	0	0	0,1	0	1	0	0	19	0,5	0	0	0	0	0	0	0	0	0	0	0	0	0	0	0,0	0	163	25,8	3	0	0,6	0	4	0	1		
ULLOA	0	0	0	0	0,0	0	0	0	0	0	0,1	0	0	0	0	0	0	0	0	0	0	0	0	0	0	0,0	0	6	0,9	0	0	0,0	0	0	0	0	0	
VERSALLES	0	0	0	0	0,0	0	0	0	0	0	0,2	0	0	0	0	0	0	0	0	0	0	0	0	0	0	0,0	0	6	1,3	1	0	0,0	0	0	0	0	0	
VIJES	0	0	0	0	0,1	0	0	0	0	0	0,2	0	0	0	0	0	0	0	0	0	0	0	0	0	0	0,0	0	16	1,4	0	0	0,0	0	0	0	0	0	
YOTOCO	0	0	0	0	0,0	0	0	0	0	1	0,1	0	0	0	0	0	0	0	0	0	0	0	0	0	0	0,0	0	15	2,1	0	0	0,0	0	0	0	0	0	
YUMBO	0	0	0	0	0,1	0	0	0	0	14	1,1	1	0	0	0	0	0	0	0	0	0	0	0	0	0	0,2	0	173	16,3	3	0	0,0	0	2	0	0	0	
ZARZAL	0	0	0	0	0,0	0	0	0	0	4	1,1	0	0	0	0	0	0	0	0	0	0	0	0	0	0	0,0	0	37	6,9	0	0	0,1	0	0	0	0	0	
TOTAL	0	0	0	47	3,0	1	1	0	0	54	3,7	10	0	0	0	0	0	0	0	0	0	0	0	0	0	14,9	0	484	701,4	78	37	3,7	2	83	0	9		

MUNICIPIO DE RESIDENCIA* O PROCEDENCIA**	MICOBACTERIAS							
	LEPRA		TUBERCULOSIS FARMACORRESISTE NTE			TUBERCULOSIS		
	ESPERADO ACUMULADO	OBSERVADO ACUMULADO	ACUMULADO 2018	ESPERADO	OBSERVADO	ACUMULADO 2018	ESPERADO	OBSERVADO
ALCALA	1	0	0	0	0	3	0,5	0
ANDALUCIA	0	0	2	0	0	3	0,3	0
ANSERMANUEVO	0	0	0	0	0	3	0,7	0
ARGELIA	1	0	0	0	0	0	0,1	0
BOLIVAR	0	0	0	0	0	3	0,3	0
BUGA	1,5	3	5	0	0	43	2,7	1
BUGALAGRANDE	1	0	0	0	0	3	0,2	0
CAICEDONIA	1	0	0	0	0	14	0,7	0
CALI	14	26	27	0,6	0	847	82,9	17
CANDELARIA	1	0	0	0	0	15	1,3	0
CARTAGO	2	2	0	0	0	64	4,8	3
DAGUA	1	1	0	0	0	11	0,9	0
DARIEN	1	0	0	0	0	4	0,2	0
EL AGUILA	0	0	0	0	0	3	0,1	0
EL CAIRO	0	0	0	0	0	2	0,1	0
EL CERRITO	1,5	2	2	0	0	12	0,6	0
EL DOVIO	0	0	0	0	0	1	0,1	0
FLORIDA	1,5	1	0	0	0	13	2,1	0
GINEBRA	0	0	0	0	0	1	0,2	0
GUACARI	2	0	0	0	0	7	0,5	0
JAMUNDI	1,5	1	0	0	0	42	3,0	0
LA CUMBRE	0	0	0	0	0	2	0,1	0
LA UNION	1	0	0	0	0	3	0,6	0
LA VICTORIA	0	0	0	0	0	5	0,1	0
OBANDO	1	1	0	0	0	1	0,1	0
PALMIRA	2	6	1	0	0	113	8,9	1
PRADERA	1	0	0	0,2	0	7	1,0	0
RESTREPO	0	0	0	0	0	3	0,1	0
RIOFRIO	0	0	0	0	0	3	0,1	0
ROLDANILLO	0	1	0	0	0	10	0,5	0

SAN PEDRO	1,5	0	0	0	0	4	0,2	0
SEVILLA	1	0	0	0	0	10	1,5	0
TORO	0	0	0	0	0	3	0,3	0
TRUJILLO	1	0	0	0	0	5	0,3	0
TULUA	2	3	2	0,2	0	59	6,4	1
ULLOA	0	0	0	0	0	0	0,1	0
VERSALLES	1	0	0	0	0	3	0,1	0
VIJES	0	0	0	0	0	1	0,2	0
YOTOCO	0	0	1	0	0	2	0,1	0
YUMBO	1	1	2	0	0	17	1,7	1
ZARZAL	0,5	0	0	0	0	12	1,0	0
TOTAL	30	48	42	1	0	1357	125,7	24

MUNICIPIO DE RESIDENCIA* O PROCEDENCIA**	CHIKUNGUÑA		DENGUE			ZIKA		LEISHMANIASIS CÚTANEA		MALARIA	
	ESPERADO ACUMULADO	OBSERVADO ACUMULADO	ACUMULADO 2018	ESPERADO	OBSERVADO	ESPERADO ACUMULADO	OBSERVADO ACUMULADO	ESPERADO ACUMULADO	OBSERVADO ACUMULADO	ESPERADO ACUMULADO	OBSERVADO ACUMULADO
ALCALA	8,5	0	7	3,8	0	43	0	1	1	1	2
ANDALUCIA	1	0	2	1,0	0	32	0	1	0	2	0
ANSERMANUEVO	17	0	14	3,0	0	127	0	0	0	1	0
ARGELIA	7	0	0	0,3	0	18	0	0	0	1	1
BOLIVAR	0	0	2	2,1	0	106	0	7	5	3	1
BUGA	15	1	55	16,7	0	875	1	2	0	7	0
BUGALAGRANDE	2,5	0	8	2,8	0	6	0	1	0	2	0
CAICEDONIA	26	0	17	3,5	0	28	0	0	0	1	0
CALI	710	45	1645	531,3	14	8123	200	14	10	85	40
CANDELARIA	6	0	12	16,9	0	133	0	0	0	1	1
CARTAGO	31,5	0	76	26,2	0	644	0	2	1	10	4
DAGUA	4,5	0	8	6,3	0	79	0	7	0	19	2
DARIEN	4	0	1	1,2	0	9	0	0	0	2	0
EL AGUILA	0	0	1	0,2	0	16	0	0	0	2	0
EL CAIRO	0	0	0	0,5	0	20	0	4	2	2	0
EL CERRITO	4	0	20	6,7	0	244	0	0	1	1	0
EL DOVIO	0	1	1	0,1	0	1	0	4	1	2	1
FLORIDA	4	0	30	12,9	0	43	0	2	1	7	4
GINEBRA	0	0	2	3,1	0	121	0	1	0	1	0
GUACARI	2	0	16	4,5	0	37	0	0	0	4	0
JAMUNDI	31	1	32	10,8	0	42	1	1	1	6	2
LA CUMBRE	0	0	0	0,3	0	0	0	1	0	0	0
LA UNION	11	0	7	5,4	0	133	0	0	0	1	0
LA VICTORIA	0	0	5	0,5	0	224	1	0	1	2	2
OBANDO	2	1	2	0,9	0	61	0	0	0	1	0
PALMIRA	36	1	100	46,1	1	878	5	3	2	10	2
PRADERA	12	0	12	5,5	0	134	0	1	0	2	0
RESTREPO	0	0	2	1,7	0	20	0	1	0	1	0
RIOFRIO	0	0	3	1,7	0	25	0	0	1	2	0
ROLDANILLO	0	1	3	2,7	0	621	0	1	0	1	1
SAN PEDRO	1	0	4	1,8	0	30	0	1	0	1	0

SEVILLA	16,5	1	4	2,7	0	7	0	2	0	2	0
TORO	0	0	2	0,3	0	361	0	1	0	3	1
TRUJILLO	13	0	7	2,3	0	14	0	5	1	1	1
TULUA	23,5	0	45	29,3	1	385	0	1	0	13	1
ULLOA	0	0	0	0,3	0	5	0	0	0	0	0
VERSALLES	23	1	0	0,2	0	28	0	1	0	2	1
VIJES	0	0	2	0,8	0	263	0	0	0	1	0
YOTOCO	0	0	12	3,4	0	24	0	1	0	2	0
YUMBO	10,5	1	27	13,7	0	352	3	0	1	4	0
ZARZAL	2	1	8	2,5	0	280	1	1	0	6	0
TOTAL	1031	55	2194	775,867	16	13496	212	46	29	206	67

MUNICIPIO DE RESIDENCIA* O PROCEDENCIA**	ZONOSIS						
	ACCIDENTE OFIDICO		LEPTOSPIROSIS		AGRESIONES POR ANIMALES POTENCIALMENTE TRANSMISORES DE RABIA GRADA DE LA RABIA HUMANA		
	ESPERADO ACUMULADO	OBSERVADO ACUMULADO	ESPERADO ACUMULADO	OBSERVADO ACUMULADO	ACUMULADO 2018	ESPERADO	OBSERVADO
ALCALA	1	0	4	6	96	8	10
ANDALUCIA	0	1	3	1	57	6	5
ANSERMANUEVO	1	3	4	2	59	5	7
ARGELIA	1	0	1	0	25	2	2
BOLIVAR	1	0	2	0	57	5	10
BUGA	1	0	10	41	341	23	38
BUGALAGRANDE	1	0	4	8	82	7	4
CAICEDONIA	2	3	2	0	143	16	6
CALI	7	4	176	33	3905	352	348
CANDELARIA	1	0	2	0	160	10	19
CARTAGO	2	0	11	12	345	27	30
DAGUA	5	3	5	4	176	15	22
DARIEN	2	2	2	0	69	6	8
EL AGUILA	1	1	1	0	15	2	2
EL CAIRO	0	0	1	0	23	2	0
EL CERRITO	0	0	3	6	147	9	19
EL DOVIO	1	0	1	0	33	2	1
FLORIDA	2	0	5	2	173	15	20
GINEBRA	2	1	3	4	96	9	5
GUACARI	2	0	11	5	93	10	11
JAMUNDI	1	2	5	0	354	33	33
LA CUMBRE	0	0	0	0	78	6	7
LA UNION	1	2	2	1	91	8	10
LA VICTORIA	0	0	2	0	58	3	6
OBANDO	2	1	2	0	49	5	4
PALMIRA	2	2	14	3	817	69	59
PRADERA	1	2	1	2	180	16	13
RESTREPO	2	1	1	2	102	8	12
RIOFRIO	1	2	1	3	53	5	2
ROLDANILLO	1	1	1	0	141	14	15
SAN PEDRO	2	0	3	3	78	5	8
SEVILLA	3	2	3	1	164	16	6
TORO	3	0	1	0	49	2	4

TRUJILLO	2	3	2	3	72	6	4
TULUA	2	1	31	27	363	32	38
ULLOA	1	1	2	1	28	2	8
VERSALLES	1	1	3	0	15	2	0
VIJES	1	2	3	1	42	4	2
YOTOCO	0	0	2	21	56	4	3
YUMBO	2	1	9	4	371	30	25
ZARZAL	1	0	2	2	122	13	16
TOTAL	47	42	329	198	9378	814	842

MUNICIPIO DE RESIDENCIA* O PROCEDENCIA**	ITS											
	HEPATITIS B,C COINFECCION B-D			SIFILIS CONGENITA			SIFILIS GESTACIONAL			VIH/SIDA		
	ACUMULADO 2018	ESPERADO	OBSERVADO	ACUMULADO 2018	ESPERADO	OBSERVADO	ACUMULADO 2018	ESPERADO	OBSERVADO	ACUMULADO 2018	ESPERADO	OBSERVADO
ALCALA	1	0,1	0	0	0	0	3	0,2	0	2	0,1	0
ANDALUCIA	0	0,1	0	0	0	0	0	0,0	0	8	0,1	0
ANSERMANUEVO	0	0,1	0	0	0	0	1	0,0	0	1	0,1	0
ARGELIA	0	0,0	0	0	0	0	0	0,0	0	0	0,0	0
BOLIVAR	0	0,1	0	0	0	0	0	0,0	0	0	0,1	0
BUGA	7	0,7	0	1	0	0	9	0,8	0	60	3,2	0
BUGALAGRANDE	1	0,1	0	0	0	0	1	0,0	0	5	0,3	0
CAICEDONIA	4	0,3	0	0	0	0	2	0,2	0	14	1,1	1
CALI	170	10,1	9	35	0,333	2	286	23,7	3	1218	68,0	37
CANDELARIA	3	0,3	0	0	0	0	4	0,1	0	8	0,5	0
CARTAGO	6	0,9	0	5	0	0	21	1,0	0	61	3,5	3
DAGUA	1	0,5	0	1	0	0	8	0,1	1	2	0,4	0
DARIEN	0	0,1	0	0	0	0	1	0,1	0	4	0,1	1
EL AGUILA	0	0,0	0	1	0	0	1	0,0	0	3	0,1	0
EL CAIRO	0	0,1	0	0	0	0	0	0,0	0	0	0,1	0
EL CERRITO	2	0,2	0	2	0	0	4	0,1	0	15	1,1	1
EL DOVIO	0	0,1	0	0	0	0	1	0,1	0	1	0,3	0
FLORIDA	3	0,5	0	0	0	0	7	0,8	0	13	1,7	1
GINEBRA	0	0,0	0	1	0	0	0	0,0	0	8	0,1	0
GUACARI	0	0,3	0	0	0	0	0	0,0	0	7	0,5	0
JAMUNDI	6	0,4	2	1	0	0	13	0,9	0	30	1,9	2
LA CUMBRE	3	0,1	0	0	0	0	0	0,0	0	6	0,0	0
LA UNION	1	0,2	0	3	0	0	4	0,0	0	5	0,1	0
LA VICTORIA	0	0,0	0	0	0	0	0	0,0	0	2	0,2	0
OBANDO	0	0,1	0	0	0	0	1	0,0	0	5	0,5	0
PALMIRA	18	2,1	0	6	0	0	19	1,2	1	102	6,3	1
PRADERA	0	0,1	0	0	0	0	4	0,1	0	13	1,0	0
RESTREPO	1	0,1	0	0	0	0	1	0,0	0	2	0,1	0
RIOFRIO	0	0,1	0	1	0	0	2	0,0	0	6	0,1	0
ROLDANILLO	0	0,1	0	1	0	0	1	0,0	0	12	0,6	0
SAN PEDRO	0	0,1	0	0	0	0	0	0,0	0	3	0,3	0
SEVILLA	0	0,5	0	0	0	0	0	0,0	0	10	0,7	0
TORO	0	0,0	0	2	0	0	5	0,2	0	4	0,3	0
TRUJILLO	0	0,1	0	0	0,3333	0	0	0,1	0	8	0,5	2
TULUA	12	1,7	0	6	0,3333	0	21	1,2	0	96	6,2	1

ULLOA	0	0,0	0	0	0	0	0	0,0	0	1	0,0	1
VERSALLES	1	0,1	0	0	0	0	0	0,0	0	0	0,1	0
VIJES	0	0,1	0	1	0	0	2	0,0	0	4	0,0667	1
YOTOCO	0	0,1	0	0	0	0	1	0,0	0	5	0,1	0
YUMBO	4	0,5333	2	0	0	0	15	0,7	0	47	2,0	0
ZARZAL	2	0,1	0	0	0	0	4	0,2	0	14	0,9	0
TOTAL	246	21	13	67	1	2	442	31,9	5	1805	103,53	52

MUNICIPIO DE RESIDENCIA* O PROCEDENCIA**	ETAS												EDA 998 COLECTIVO		
	ETA			BROTOS DE ETA **			FIEBRE TIFOIDEA Y PARATIFOIDEA			HEPATITIS A			ACUMULADO 2018	ESPERADO	OBSERVADO
	ACUMULADO 2018	ESPERADO	OBSERVADO	ACUMULADO 2018	ESPERADO	OBSERVADO	ACUMULADO 2018	ESPERADO	OBSERVADO	ACUMULADO 2018	ESPERADO	OBSERVADO			
ALCALA	9	0	0	3	0	0	0	0,0	0	0	0	0	370	65	21
ANDALUCIA	0	0	0	0	0	0	0	0,0	0	0	0	0	1445	122	121
ANSERMANUEVO	0	0	0	0	0	0	0	0,0	0	0	0	0	417	68	62
ARGELIA	0	0	0	0	0	0	0	0,0	0	0	0	0	57	15	17
BOLIVAR	0	0,2	0	1	0	0	0	0,0	0	0	0,2	0	426	33	51
BUGA	28	0	0	3	0	0	0	0,1	0	1	0	0	8382	922	824
BUGALAGRANDE	0	0	0	0	0	0	0	0,0	0	0	0	0	430	136	29
CAICEDONIA	0	0	0	0	0	0	0	0,0	0	0	0	0	1338	148	115
CALI	447	7,4	6	54	0,8	0	3	0,4	1	199	2,6	1	144288	17400	12210
CANDELARIA	2	0	0	0	0	0	0	0,0	0	2	0	0	1737	282	141
CARTAGO	5	0	0	1	0	0	0	0,0	0	1	0,2	0	6713	712	526
DAGUA	26	0	0	1	0,2	0	0	0,1	0	4	0	0	1269	157	162
DARIEN	0	0	0	0	0	0	0	0,0	0	1	0	0	510	44	44
EL AGUILA	0	0	0	0	0	0	0	0,0	0	0	0	0	260	34	18
EL CAIRO	33	0	0	1	0	0	0	0,0	0	0	0	0	179	17	20
EL CERRITO	0	0	0	0	0	0	0	0,0	0	0	0,2	0	2511	205	253
EL DOVIO	0	0	0	0	0	0	0	0,0	0	0	0	0	506	69	41
FLORIDA	20	0	0	1	0	0	0	0,1	0	0	0	0	3893	469	325
GINEBRA	4	0	0	1	0	0	0	0,0	0	0	0	0	699	131	56
GUACARI	0	0	0	0	0	0	0	0,0	0	0	0	0	941	90	97
JAMUNDI	23	0,4	2	2	0	1	0	0,0	0	1	0,2	0	8038	802	551
LA CUMBRE	0	0	0	0	0	0	0	0,0	0	0	0	0	468	48	39
LA UNION	2	0	0	0	0	0	0	0,0	0	0	0	0	953	179	101
LA VICTORIA	0	0	0	0	0	0	0	0,0	0	0	0	0	113	35	18
OBANDO	0	0	0	0	0	0	0	0,0	0	0	0	0	240	48	22

Semana epidemiológica 40
(30 septiembre al 06 octubre de 2018)

PALMIRA	13	0,8	0	1	0	0	3	0,1	0	4	0	0	7586	903	930
PRADERA	3	1,4	0	1	0	0	0	0,1	0	0	0	0	2890	256	315
RESTREPO	0	0	0	0	0	0	0	0,0	0	0	0	0	455	46	30
RIOFRIO	4	0	0	1	0	0	0	0,0	0	0	0	0	1009	77	100
ROLDANILLO	0	0	0	0	0	0	0	0,0	0	0	0	0	805	137	60
SAN PEDRO	0	0	0	0	0	0	0	0,0	0	0	0	0	581	42	66
SEVILLA	5	0	0	1	0	0	0	0,0	0	0	0	0	1446	228	150
TORO	0	0	0	0	0	0	0	0,0	0	0	0	0	243	48	21
TRUJILLO	1	0	0	0	0	0	0	0,0	0	2	0,2	0	320	22	34
TULUA	52	0	0	5	0	0	0	0,0	0	0	0	0	6260	648	333
ULLOA	3	0	0	1	0	0	0	0,0	0	0	0	0	200	21	10
VERSALLES	1	0	0	0	0	0	0	0,0	0	0	0	0	225	30	32
VIJES	2	0	0	1	0	0	0	0,0	0	1	0	0	390	32	34
YOTOCO	2	0	1	0	0	0	0	0,0	0	0	0	0	429	57	44
YUMBO	14	0	0	2	0	0	0	0,0	0	3	0	0	6542	654	731
ZARZAL	1	0,2	0	0	0	0	0	0,0	0	3	0	0	1387	160	115
TOTAL	700	10,4	9	81	1	1	6	0,8	1	222	3,6	1	216951	25593,933	18869

MUNICIPIO DE RESIDENCIA* O PROCEDENCIA**	IRAG			INTOXICACIONES		
	IRAG Inusitado			INTOXICACION POR SUSTANCIAS QUIMICAS		
	ACUMULADO 2018	ESPERADO	OBSERVADO	ACUMULADO 2018	ESPERADO	OBSERVADO
ALCALA	0	0	0	24	0,4	0
ANDALUCIA	2	1	0	3	0,2	1
ANSERMANUEVO	0	0	0	6	0,2	0
ARGELIA	0	0	0	3	0	0
BOLIVAR	0	0	0	5	0	0
BUGA	5	0	0	46	0,2	0
BUGALAGRANDE	1	0	1	15	0	0
CAICEDONIA	0	0	0	22	1	0
CALI	94	12	0	1096	26,6	17
CANDELARIA	2	0	0	20	0	0
CARTAGO	6	0	0	55	1	0
DAGUA	3	0	0	9	0,6	0
DARIEN	0	0	0	10	0,2	0
EL AGUILA	0	0	0	5	0,2	0
EL CAIRO	0	0	0	3	1	0
EL CERRITO	2	0	0	6	0	0
EL DOVIO	1	0	0	3	0,2	0
FLORIDA	2	0	0	15	1	0
GINEBRA	0	0	0	30	0,8	0
GUACARI	1	0	0	10	0	0
JAMUNDI	8	0	0	49	1,4	0
LA CUMBRE	0	0	0	2	0,2	0
LA UNION	2	0	0	10	0,6	0
LA VICTORIA	0	0	0	7	0	0
OBANDO	0	0	0	22	1	0
PALMIRA	15	1	1	97	2,4	1
PRADERA	1	0	0	14	0,6	0
RESTREPO	0	0	0	10	0,2	1
RIOFRIO	0	0	0	16	0,4	0
ROLDANILLO	1	0	0	33	2,4	0
SAN PEDRO	1	0	0	4	0,2	0
SEVILLA	1	0	0	34	1,4	1
TORO	5	0	0	5	0,2	0
TRUJILLO	0	0	0	5	0,4	1
TULUA	4	1	0	62	2,4	4

ULLOA	0	0	0	1	0	0
VERSALLES	0	0	0	3	0,6	0
VIJES	0	0	0	6	0,2	0
YOTOCO	0	0	0	12	0,4	0
YUMBO	3	0	0	31	2,6	0
ZARZAL	2	0	0	23	1	0
TOTAL	161	17	2	1832	52,2	26

MUNICIPIO DE RESIDENCIA* O PROCEDENCIA**	CRONICAS																	
	CÁNCER EN MENORES DE 18 AÑOS			CÁNCER DE LA MAMA			CÁNCER DE CUELLO UTERINO			PÓLVORA ARTEFACTOS EXPLOSIVOS			MORTALIDAD EN MENORES DE 5 AÑOS			BAJO PESO AL NACER		
	ACUMULADO 2018	ESPERADO	OBSERVADO	ACUMULADO 2018	ESPERADO	OBSERVADO	ACUMULADO 2018	ESPERADO	OBSERVADO	ACUMULADO 2018	ESPERADO	OBSERVADO	ACUMULADO 2018	ESPERADO	OBSERVADO	ACUMULADO 2018	ESPERADO	OBSERVADO
ALCALA	0	0	0	1	0	0	0	0	0	0	0	0	0	0	0	2	0,3	0
ANDALUCIA	0	0	0	1	0	0	0	0	0	0	0	0	0	0	0	2	0,3	0
ANSERMANUEVO	0	0	0	1	0	0	0	0	0	0	0	0	1	0	0	4	0,4	0
ARGELIA	0	0	0	0	0	0	0	0	0	0	0	0	0	0	0	0	0,1	0
BOLIVAR	0	0	0	0	0	0	0	0	0	0	0	0	3	0	0	5	0,2	0
BUGA	3	0	0	16	0	0	3	0	0	1	0	0	1	0	0	29	1,5	0
BUGALAGRANDE	1	0	0	3	0,2	0	0	0	0	0	0	0	0	0	0	6	0,5	0
CAICEDONIA	0	0,2	0	2	0	0	0	0	0	0	0,2	0	1	0	0	6	0,3	0
CALI	115	1,4	4	604	3,6	30	203	2,4	10	24	1	0	11	0	1	491	51,8	11
CANDELARIA	4	0	0	10	0,2	1	4	0	0	3	0	0	0	0	0	11	0,9	0
CARTAGO	3	0	0	20	0	0	11	0	0	0	0	0	0	0	0	22	1,5	0
DAGUA	3	0	0	1	0	0	0	0	0	1	0	0	0	0	0	6	0,5	0
DARIEN	1	0	0	2	0	0	0	0	0	0	0	0	0	0	0	3	0,3	0
EL AGUILA	0	0	0	0	0	0	0	0	0	0	0	0	1	0	0	0	0,2	0
EL CAIRO	0	0	0	1	0	0	1	0	0	0	0	0	1	0	0	1	0,2	0
EL CERRITO	0	0	0	6	0	0	0	0,2	0	2	0	0	0	0	0	6	0,7	0
EL DOVIO	1	0	0	0	0	0	0	0	0	0	0	0	2	0	0	5	0,2	0
FLORIDA	2	0,2	1	1	0	0	3	0	0	0	0	0	0	0	0	11	0,9	0
GINEBRA	0	0	0	2	0	0	0	0	0	0	0	0	0	0	0	4	0,1	0
GUACARI	3	0	0	4	0	0	2	0	0	3	0	0	0	0	0	6	0,5	0
JAMUNDI	5	0,2	0	15	0	0	8	0	0	5	0	0	2	0	0	38	1,7	0
LA CUMBRE	1	0	0	0	0	0	1	0	0	1	0	0	0	0	0	1	0,3	0
LA UNION	0	0	0	2	0	0	2	0	0	0	0	0	1	0	0	1	0,5	0
LA VICTORIA	0	0	0	4	0	0	1	0	0	0	0	0	0	0	0	0	0,0	0
OBANDO	1	0	0	0	0	0	1	0	0	1	0	0	0	0	0	0	0,3	0
PALMIRA	4	0,4	0	47	0,6	1	18	0,2	0	3	0	0	0	0	0	50	5,5	0
PRADERA	1	0	0	2	0	0	3	0	0	0	0	0	0	0	0	9	0,5	0
RESTREPO	1	0	0	1	0	0	0	0	0	0	0	0	0	0	0	3	0,3	0
RIOFRIO	0	0	0	1	0	0	0	0	0	0	0	0	0	0	0	3	0,3	0

Semana epidemiológica 40
(30 septiembre al 06 octubre de 2018)

ROLDANILLO	2	0	0	1	0	0	1	0	0	0	0	0	0	0	0	8	0,3	0
SAN PEDRO	0	0	0	0	0	0	0	0	0	2	0	0	0	0	0	5	0,4	0
SEVILLA	1	0	0	3	0	0	0	0,2	0	0	0	0	0	0	0	3	0,8	0
TORO	0	0	0	1	0	0	0	0	0	1	0	0	1	0	0	1	0,3	0
TRUJILLO	0	0	0	1	0	0	0	0	0	0	0	0	2	0	0	5	0,1	0
TULUA	1	0	0	33	0,2	0	13	0	0	2	0	0	0	0	0	49	4,7	3
ULLOA	1	0	0	0	0	0	0	0	0	0	0	0	0	0	0	0	0,0	0
VERSALLES	1	0,2	0	1	0	0	0	0	0	0	0	0	0	0	0	1	0,1	0
VIJES	1	0	0	5	0	0	0	0	0	0	0	0	0	0	0	4	0,1	0
YOTOCO	1	0	0	3	0	0	1	0	0	0	0	0	0	0	0	3	0,3	0
YUMBO	1	0,6	0	8	0	0	6	0	0	11	0,2	1	0	0,25	0	23	1,7	1
ZARZAL	0	0	0	2	0	0	1	0	0	0	0	0	2	0	0	5	1,1	0
TOTAL	158	3,2	5	805	4,8	32	283	3	10	60	1,4	1	29	0,25	1	832	80,8	15

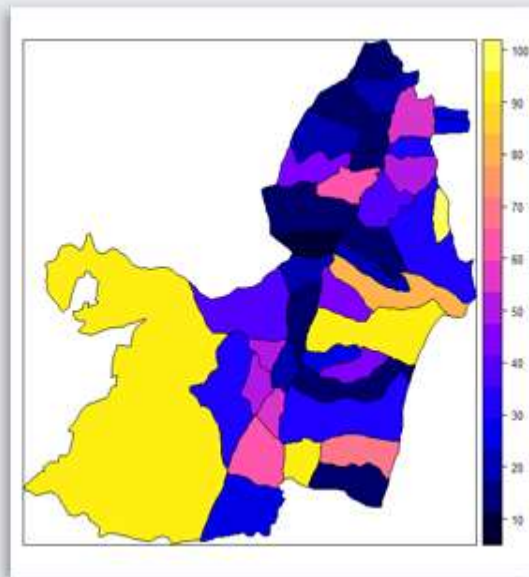
MUNICIPIO DE RESIDENCIA* O PROCEDENCIA**	SALUD MENTAL						MATERNIDAD SEGURA													
	VIOLENCIA DE GÉNERO			Intento de suicidio			DEFECTOS CONGENITOS		MORTALIDAD MATERNA			PERINATAL Y NEONATAL TARDÍA			MORBILIDAD MATERNA EXTREMA			ENFERMEDADES HUERFANAS		
	ACUMULADO 2018	ESPERADO	OBSERVADO	ACUMULADO 2018	ESPERADO	OBSERVADO	ESPERADO ACUMULADO	OBSERVADO ACUMULADO	ACUMULADO 2018	ESPERADO	OBSERVADO	ACUMULADO 2018	ESPERADO	OBSERVADO	ACUMULADO 2018	ESPERADO	OBSERVADO	ACUMULADO 2018	ESPERADO	OBSERVADO
ALCALA	39	0,8	0	19	0	0	4	0	0	0,0	0	3	0,20	0	5	0,1	0	1	0	0
ANDALUCIA	42	0,4	1	6	0	0	0	0	0	0,0	0	0	0,13	0	5	0,1	0	2	0	0
ANSERMANUEVO	59	1,6	0	7	0	0	1	0	1	0,0	0,0	3	0,13	0	4	0,1	0	0	0	0
ARGELIA	14	0	0	4	0	0	0	0	0	0,0	0	1	0,00	0	0	0,1	0	0	0	0
BOLIVAR	39	0,2	0	10	0,5	3	2	0	0	0,0	0	2	0,07	0	2	0,2	0	35	0	0
BUGA	305	6	5	80	1,5	0	5	5	1	0,1	0	16	1,47	0	9	1,0	0	14	0	0
BUGALAGRANDE	35	0,2	1	10	1	0	2	1	0	0,0	0	3	0,20	0	10	0,1	0	3	0	0
CAICEDONIA	132	2,4	3	17	0	1	1	0	1	0,0	0	5	0,40	0	6	0,2	0	2	0	0
CALI	5379	82,4	69	1139	24,5	26	253	315	8	1,2	1	280	25,40	4	675	37,9	21	865	9,5	43
CANDELARIA	248	4,4	7	49	0	2	4	6	0	0,1	0,0	5	0,67	0	19	0,9	0	11	1	2
CARTAGO	565	6	14	69	2,5	2	8	11	1	0,3	0,0	19	1,00	0	39	1,2	2	13	0	2
DAGUA	86	1,8	2	31	0	1	2	6	0	0,1	0	4	0,33	0	5	0,5	0	6	0	1
DARIEN	33	0,2	2	12	0	0	1	1	0	0,0	0	2	0,27	0	3	0,0	0	0	0,5	0
EL AGUILA	5	0	0	2	0	0	1	1	0	0,0	0	0	0,20	0	2	0,0	0	0	0	0
EL CAIRO	32	0,6	1	2	0,5	0	1	0	0	0,0	0	1	0,07	0	3	0,1	0	0	0	0
EL CERRITO	148	1,8	6	34	1	1	3	3	0	0,0	0	3	0,60	0	8	0,6	0	3	0	0
EL DOVIO	39	0	1	4	0	2	2	1	0	0,0	0	2	0,13	0	0	0,2	0	0	0	0
FLORIDA	164	2,4	5	26	0	0	3	5	3	0,0	0,0	6	0,60	0	13	0,8	0	9	0,5	1
GINEBRA	73	0,6	1	15	1	2	1	0	0	0,0	0	4	0,00	0	2	0,0	0	4	0	0
GUACARI	171	1	3	39	0	1	1	1	0	0,0	0	2	0,13	0	0	0,1	0	6	0	0
JAMUNDI	180	2,6	2	34	0	2	9	11	0	0,0	0	15	1,13	0	54	1,8	0	51	0	0
LA CUMBRE	28	0,2	1	2	0	0	0	0	0	0,0	0	2	0,00	0	1	0,1	0	3	0	0
LA UNION	41	0,2	2	4	0	0	1	3	0	0,0	0	4	0,20	0	4	0,2	0	2	0	0
LA VICTORIA	29	0,4	0	3	0	0	2	0	0	0,0	0	1	0,07	0	1	0,0	0	0	0	0
OBANDO	54	1,2	0	8	0	0	1	2	0	0,0	0	2	0,07	0	5	0,1	0	1	0	0
PALMIRA	713	8	8	209	2,5	7	10	21	1	0,1	0,0	31	3,13	2	55	2,4	1	59	1	1
PRADERA	201	8	2	22	0	1	4	4	0	0,0	0	8	0,40	0	6	0,6	0	3	0	0
RESTREPO	29	0,4	1	3	0	0	0	0	0	0,0	0,0	2	0,40	0	0	0,2	0	1	0	0
RIOFRIO	20	0,6	0	5	0	0	2	1	0	0,0	0,0	2	0,27	0	2	0,0	0	0	0	0
ROLDANILLO	54	0,4	0	26	1	0	1	2	0	0,0	0,0	1	0,13	0	3	0,1	1	4	0	0

Semana epidemiológica 40
(30 septiembre al 06 octubre de 2018)

SAN PEDRO	43	0,6	0	7	0,5	0	0	0	0	0,0	0,0	1	0,13	0	3	0,1	0	1	0	0
SEVILLA	236	3,2	6	27	1	0	3	1	0	0,0	0,0	3	0,60	0	3	0,3	0	0	0	0
TORO	20	0,6	0	8	0	0	1	2	0	0,0	0,0	0	0,20	0	4	0,2	0	1	0	0
TRUJILLO	50	1,4	0	7	0	0	1	1	0	0,0	0,0	0	0,27	0	1	0,0	0	3	0	0
TULUA	451	5,6	3	97	2	3	8	11	0	0,1	0,0	18	2,73	0	46	1,7	1	29	0	3
ULLOA	16	0,2	3	2	0	0	0	0	0	0,0	0,0	1	0,07	0	1	0,0	0	0	0	0
VERSALLES	8	0	0	3	0,5	0	1	0	0	0,0	0,0	1	0,13	0	0	0,0	0	0	0	0
VIJES	70	0,4	1	10	0	1	1	2	0	0,0	0,0	2	0,00	0	3	0,1	0	0	0	0
YOTOCO	66	0,2	1	6	0	0	1	1	0	0,0	0,0	2	0,07	0	3	0,0	0	0	0	0
YUMBO	537	9,2	13	65	1	3	7	6	0	0,1	0,0	5	0,73	0	20	0,9	1	21	1	0
ZARZAL	132	1,6	3	19	0	0	2	0	0	0,0	0,0	7	0,27	0	5	0,3	0	4	0	0
TOTAL	10586	157,8	167	2142	41	58	343	424	16	2,1	1,0	469	43,00	6	1030	53,3	27	1157	13,5	53

Boletín Epidemiológico Valle del Cauca 2018

Boletín epidemiológico semanal número 21 de 2018 (01 enero - 19 mayo)



DEPARTAMENTO DEL VALLE DEL CAUCA
GOBERNACIÓN

Secretaría de Salud

Luisa Fernanda Reina González

Subsecretaría Técnica Salud Pública

María Constanza Victoria García

Coordinadora Vigilancia en Salud Pública Departamental

Paola Andrea Londoño

Coordinadora Laboratorio de Salud Pública Departamental

Helmer de Jesús Zapata Ossa

Coordinador Comité Departamental de Estadísticas Vitales

RESPONSABLES DE INFORME

Alba Lucía Rodríguez Niampira, Enfermera Magister en Epidemiología.

Claudia Yaneth Hernández Arango, Terapeuta Respiratorio Maestrante Epidemiología.

Diana Carolina Pineda, Enfermera- Especialista En Epidemiología.

Diana Marcela Cruz Mora, Trabajadora Social- Especialista En Epidemiología.

Diana Paola Moreno, Enfermera, Maestrante en Epidemiología.

Eliana Andrea Saldarriaga, Bacterióloga - Magister en Epidemiología.

Elisa María Pinzón Gómez, Odontóloga Magister en Epidemiología.

Freddy Córdoba, Biólogo Entomólogo especialista en Epidemiología

Julián Andrés Peláez Freire, Fisioterapeuta Magister en Epidemiología.

Lucy Marcela Díaz Rivadeneira, Fonoaudióloga Estudiante de Epidemiología.

María Eugenia Ortiz Carrillo, Terapeuta Respiratoria Magister en Epidemiología.

Mónica Cristina Luna Bolaños, Terapeuta Respiratoria Maestría en Epidemiología.

Roberto Felipe Velasco, Odontólogo Especialista en Epidemiología

Sandra Carrillo Lasso, Enfermera Magister en Epidemiología.

Sayda Milena Pico, Nutricionista Maestría en Salud Pública.

Víctor Hugo Muñoz Villa, Psicólogo, Magister en Epidemiología.

Viviana Alejandra Ortiz Ortega, Psicóloga, Maestrante en Epidemiología.

Yanira Mosquera, Enfermera, Especialista en Gerencia Servicios.

EQUIPO DE APOYO

Giovanna Andrea Torres. Ingeniera de Sistemas

Guillermo Llanos Ramos. Técnico

Nubia Esperanza Rengifo García, Bacterióloga. Especialista en Epidemiología

Juan Carlos Gutiérrez Millán. Estadístico

Rafael Antonio Restrepo Mafla. Ingeniero de Sistemas, Esp. Gerencia Est. Informática