



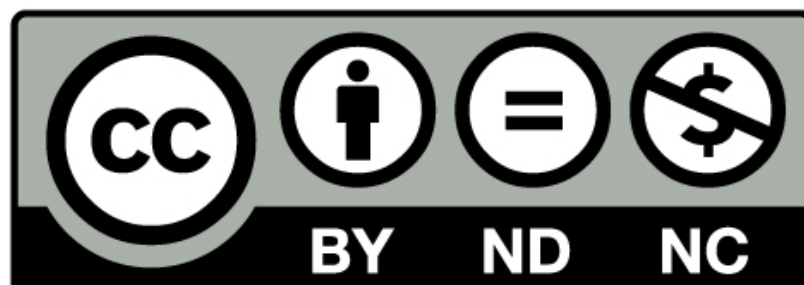
**PLAN DE ORDENAMIENTO TERRITORIAL DEPARTAMENTAL DEL VALLE DEL CAUCA**

**Fase I: Diagnóstico operativo del territorio departamental**

## **6. ESTRUCTURA TERRITORIAL DEL VALLE DEL CAUCA Y SU EVOLUCIÓN DESDE LA POBLACIÓN**

**DOCUMENTO TÉCNICO PARA LA CONSULTA EN PÁGINA WEB OFICIAL DE LA GOBERNACIÓN DEL VALLE DEL CAUCA Y LA UNIVERSIDAD SAN BUENAVENTURA CALI**

**Licencia CC Reconocimiento-No comercial-Sin Obra Derivada (by-nc-nd):** No se permite un uso comercial de la obra ni la generación de obras derivadas.



**GOBERNACIÓN DEL VALLE DEL CAUCA  
UNIVERSIDAD DE SAN BUENAVENTURA CALI  
CONVENIO ESPECIAL DE COOPERACIÓN TÉCNICA Y ACADÉMICA  
No. 0899 DE 2013.**



## **6. ESTRUCTURA TERRITORIAL DEL VALLE DEL CAUCA Y SU EVOLUCIÓN DESDE LA POBLACIÓN.**

Si bien son múltiples los documentos que han desarrollado contenidos sobre la evolución de la estructura territorial del Valle del Cauca y su relación con las condiciones ecosistémicas, se busca en este capítulo puntualizar algunos aspectos sobre el crecimiento histórico de las ciudades y la relación de dicho proceso con las vocaciones y acentos subregionales, así como la estrecha relación existente entre las formas de agregación de los asentamientos del departamento con las determinantes geográficas y los elementos de vertebración territorial (carreteras, ferrocarriles y zonas de producción).

Con lo anterior se busca reconocer la importancia de los asentamientos urbanos, reconocida tanto en el Plan Maestro 2015 como en el Sistema de Ciudades (2004) y de los asentamientos rurales que explican lógicas distintas de ocupación, especialmente en la subregión norte en los municipios localizados en las vertientes cordilleranas.

De otro lado, se pretende reconocer en cifras y tendencias las nuevas formas de ocupación del suelo rural de los municipios vecinos a Cali de la Subregión Sur que con dinámicas de suburbanización que se explican cómo derivados de la Metrópoli regional, tal como se evidenció en el capítulo anterior.

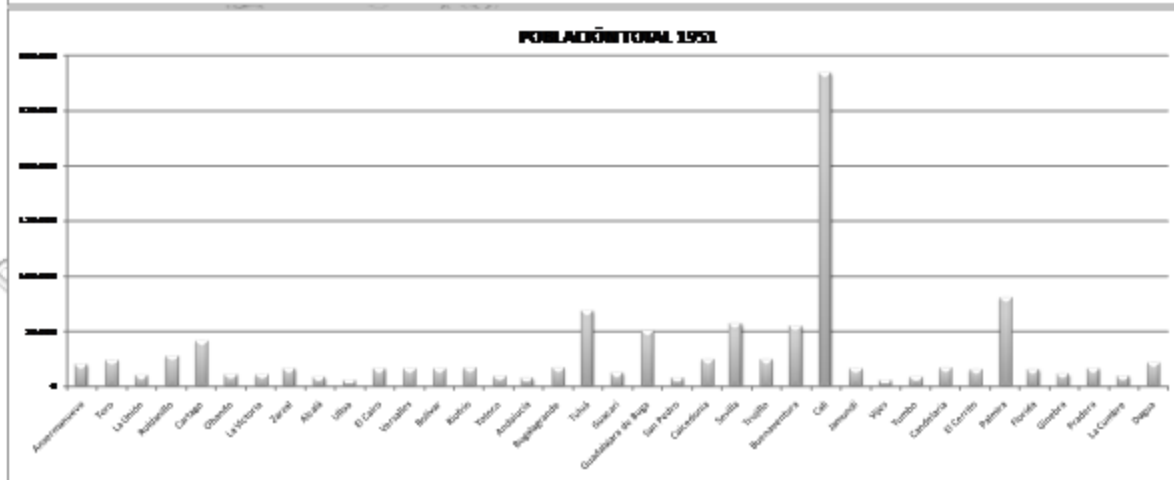
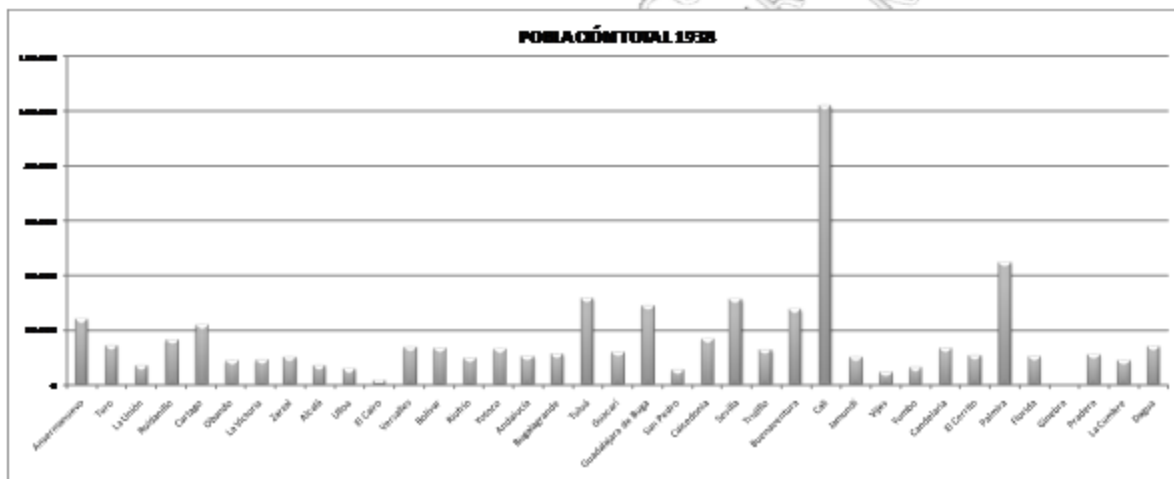
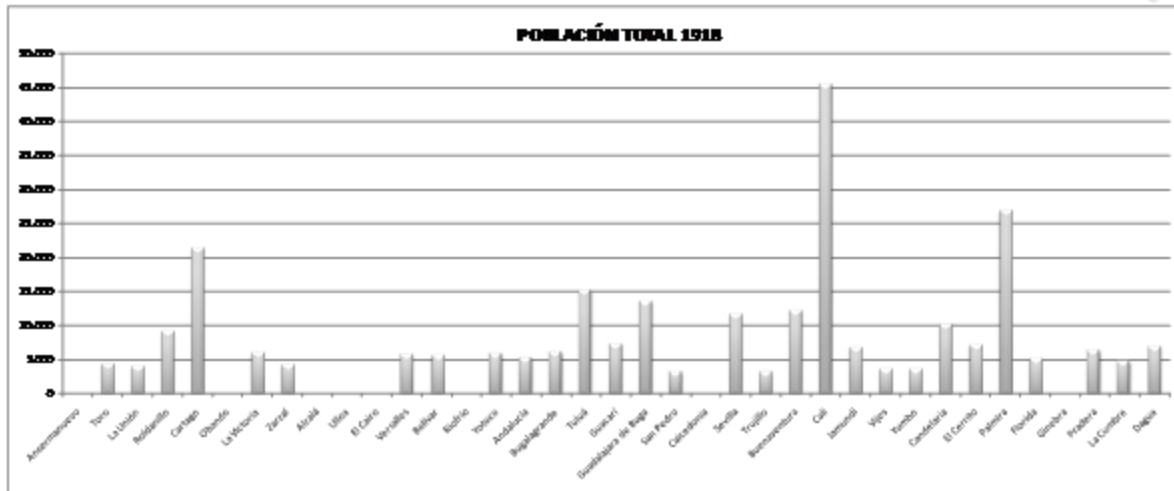
### **6.1. CRECIMIENTO HISTÓRICO DE LA POBLACIÓN EN LOS MUNICIPIOS.**

Un breve análisis sobre el crecimiento histórico de la población en los municipios que conforman el Valle del Cauca<sup>31</sup> evidencia las transformaciones de la estructura del territorio y la concentración poblacional en Cali y en las décadas recientes en la subregión polarizada por la capital que de alguna forma genera una relativa desaparición del sistema escalar de asentamientos y poblaciones del Departamento en el resto del territorio.

Por otra parte, el crecimiento concentrado de la población se refleja de forma análoga en un mayor porcentaje de transformación ecosistémica que se refleja en una mayor presión sobre el consumo de recursos hídricos, en la expansión de la frontera agrícola, en la progresiva transformación de las coberturas forestales primarias y en la mayor antropización del paisaje tanto por presencia urbana como en el tipo de paisaje rural de producción intensiva.

<sup>31</sup> Las fuentes de éste análisis son los censos históricos DANE desde 1918, disponibles para descarga desde la página Web de dicha entidad y el sistema de información REDATAM que incluye las bases de datos del Censo 2005. Las proyecciones 2010, 2015 y 2020 son retomadas de las proyecciones DANE para todos los municipios del país a partir de las tasas intercensales.

A partir de las siguientes series gráficas se pueden inferir algunas lógicas asociadas a los momentos de construcción de dicho perfil:





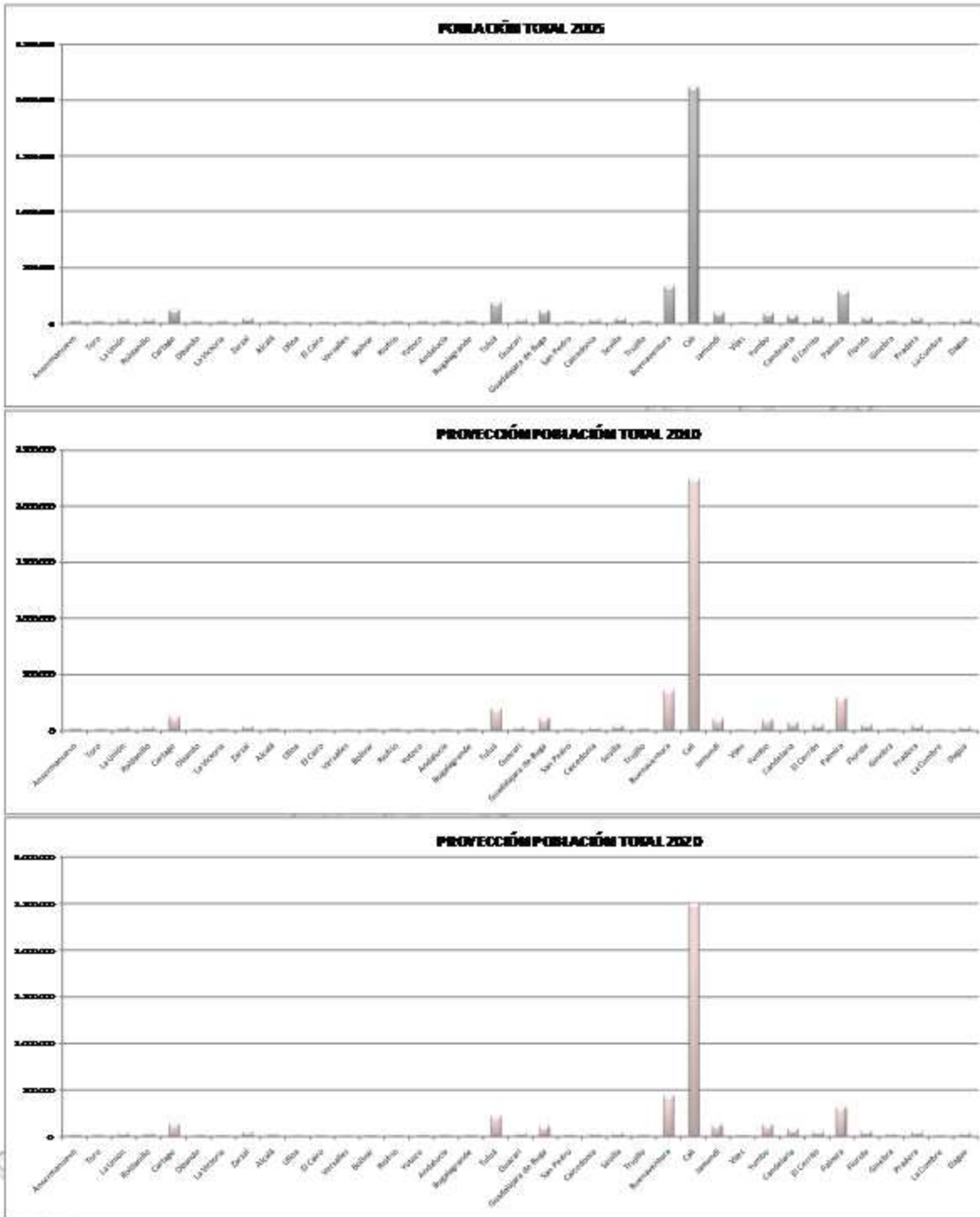


Gráfico 60. Series poblacionales Censos de 1918 a 2005 y proyecciones poblacionales 2010 y 2020. (Los censos se muestran en gris y las proyecciones en rojizo).

Fuente: LOTVC, 2011-elaboración propia con base en Censos y Proyecciones DANE.

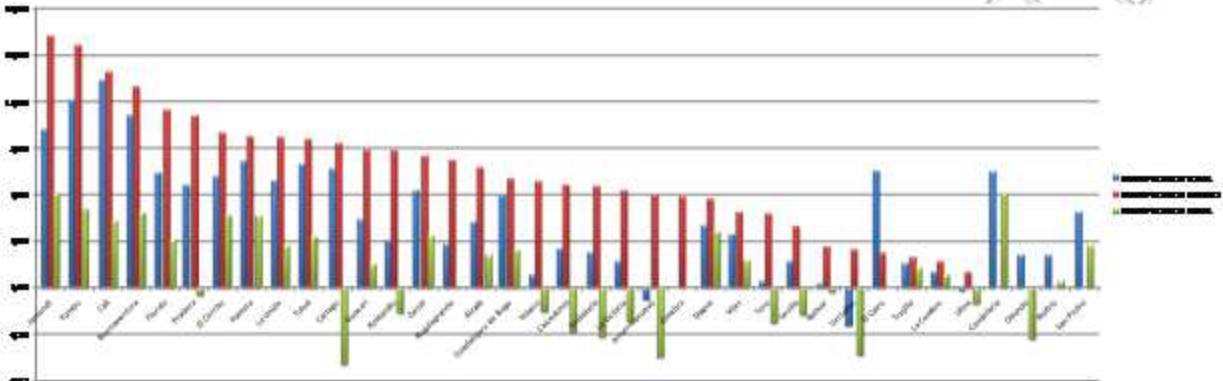
1. La distribución poblacional del Valle del Cauca en 1918 refleja el esplendor de una economía agraria organizada bajo lógicas de lugar Central<sup>32</sup> y las distintas escalas de asentamientos que se especializan en función de su posicionamiento para el suministro de bienes a la población necesarios para el apalancamiento de la productividad rural y de bienes de consumo. En este periodo Cali con 45.000 habitantes no alcanza a duplicar la población de la ciudad que sigue en rango (Palmira) y todos las cabeceras existentes para entonces tienen una clara presencia y se destaca que salvo excepcionales casos los pueblos y ciudades son de más de 4000 habitantes, aproximadamente una décima parte de la ciudad capital.
2. A partir de los años 30 y hasta el 93 se evidencia con claridad el efecto en la población de la concentración económica y la progresiva desaparición de los rangos menores en el peso específico poblacional del Valle del Cauca. Las ciudades intermedias (Palmira, Buga, Tuluá, Cartago y Buenaventura, que para 1918 contaban con más de 10.000 habitantes) crecen a ritmos menores que Cali, sin embargo mantienen su importancia como lugares de intermediación económica y de localización de actividades complementarias.
3. En contraste con las anteriores se evidencia la pérdida de importancia de Sevilla que se encontraba para 1918 en la misma jerarquía de las anteriores y se evidencia el crecimiento de Jamundí, Candelaria y Yumbo (es especial éste último que en 1918 era uno de los centros menores) como municipios que tienen la influencia urbana y económica de Cali y que conjuntamente con la capital conforman una estrecha dinámica metropolitana.
4. Para 2005 y las proyecciones desprendidas del Censo DANE es destacable como Buenaventura pasa a ser la segunda ciudad del Valle del Cauca lo que se explica por la mayor concentración de población asociada al puerto y la baja transformación económica y productiva del territorio municipal, que se evidencia en la permanencia durante los últimos censos de la población rural sin crecimiento. En 1993 Palmira y Buenaventura eran prácticamente iguales en población y si bien Palmira tiene tasas positivas de crecimiento poblacional no llegan a igual las altas dinámicas de crecimiento en la ciudad portuaria que de mantenerse en las tendencias actuales podría estar cercana al medio millón de habitantes a 2020.

---

<sup>32</sup> CHRISTALLER, Walter. Los lugares centrales en Alemania meridional. Gustav Fischer. Verlag, Jena, 1993.



A partir de los datos poblacionales de los Censos DANE de 1938<sup>33</sup> y las proyecciones a 2010, con base en el Censo 2005, se han construido los multiplicadores poblacionales que permiten comprender las dinámicas de crecimiento, hipercrecimiento, las regresiones del crecimiento poblacional del área rural y algunas cabeceras municipales del departamento.



Nota: Argelia, Calima, El Águila, El Dovio y Restrepo no se incluyen por cuanto no tienen registro poblacional en 1938.

Gráfico 61. Multiplicador poblacional entre 1938 y 2010. (Eje vertical exponencial)

Fuente: LOTVC, 2011-Elaboración propia con base en Censo DANE 1938 y Proyecciones poblacionales a 2010.

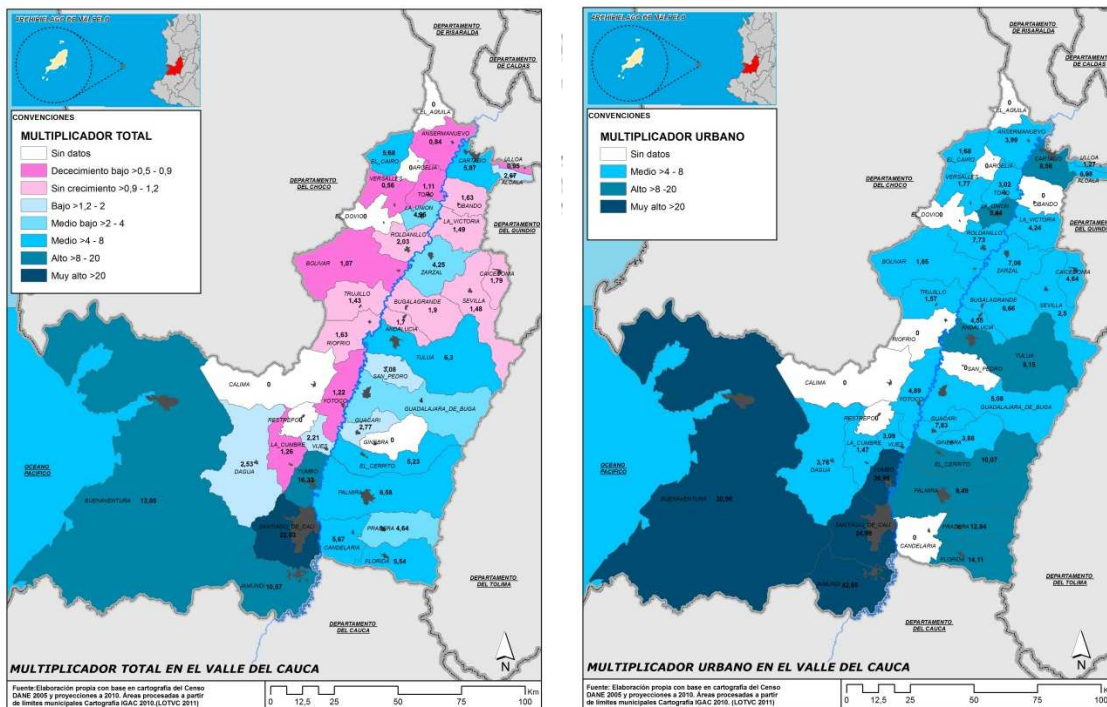


Gráfico 62. Multiplicador poblacional total y urbano entre 1938 y 2010.

Fuente: LOTVC, 2011-Elaboración propia con base en Censo DANE 1938 y Proyecciones a 2010.

<sup>33</sup> Se ha tomado este censo como referencia porque coincide con el cambio económico hacia la industrialización que deflora los cambios de la estructura poblacional del Valle del Cauca. Así mismo, este Censo incluyó datos discriminados de población total, en la cabecera y en el resto.

1. Es de destacar que si bien el multiplicador más alto de crecimiento poblacional total lo tiene Cali (22), son Jamundí y Yumbo los municipios con un multiplicador poblacional en las cabeceras más alto (43 y 37 respectivamente), hecho que se puede explicar cómo crecimiento de Cali (multiplicador urbano 25) en estos municipios y el progresivo agotamiento del suelo que vive la Capital hecho que se puede reflejar en valores de suelo y de construcción más altos que abren dinámicas inmobiliarias en municipios vecinos y se traducen en mayores procesos de intercambio en movilidad, empleo y presión sobre el ecosistema.

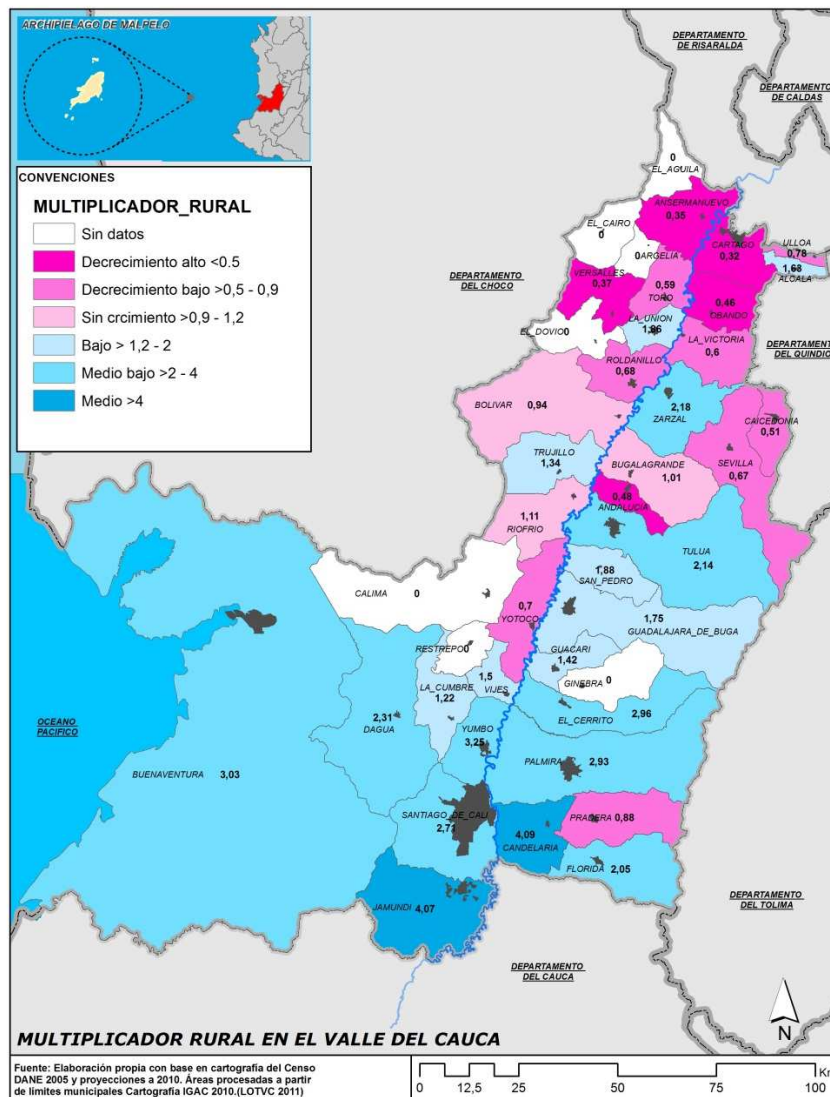


Gráfico 63. Multiplicador poblacional rural entre 1938 y 2010.

Fuente: LOTVC, 2011-Elaboración propia con base en Censo DANE 1938 y Proyecciones poblacionales a 2010.



2. En cuanto a población rural es evidente la menor dinámica de crecimiento en todos los casos frente a la urbana y la total, que incluso en muchos casos llega a ser regresiva con casos que vale la pena señalar como en Cartago, Andalucía, Ansermanuevo, Versalles y Obando, se redujo a la mitad o menos (hasta un 30%) de la población existente en 1938. Así mismo, es claro que las reducciones en la población rural se producen fundamentalmente en municipios del norte del Valle que sufrieron grandes cambios en su economía agrícola por cuanto inicialmente fueron franjas marginales cafeteras. Lo anterior también explica la regresión progresiva de Sevilla y Caicedonia que se evidenció igualmente en la pérdida de importancia en el sistema de asentamientos vallecaucanos de la Cabecera de Sevilla que en 1918 se perfilaba a la misma escala de las hoy ciudades intermedias.
3. En los multiplicadores urbanos se evidencia el crecimiento sostenido de las ciudades intermedias de Cartago, Palmira y Tuluá (entre 8 y 10), la emergencia con comportamiento similar de dichas ciudades de la Unión e incluso un poco mayor para los municipios de Florida y Pradera que también responden a la influencia de Cali en la subregión sur, situación similar se encuentra en la dinámica de los municipios de El Cerrito y Guacarí que se posicionan en el cuadrante norte de la Subregión Sur.
4. Como hecho destacable se evidencia la pérdida de peso específico en cuanto a población de Buga (multiplicador urbano 5) que no solo está por debajo de las medias de las ciudades intermedias antes señaladas sino que en la población total solo ha logrado tener un multiplicador de cuatro (4).
5. El departamento en su totalidad ha multiplicado por 14,3 su población urbana entre 1938 y 2010 y por 7,2 su población total, en tanto que la población rural solo se ha incrementado con multiplicador 1,6. Lo anterior no es sorprendente si se tiene en cuenta que el periodo analizado corresponde con el denominado periodo de Formación Espacial de la Urbanización, tal como lo denomina Jacques Aprile Gniset en su Historia de la Ciudad Colombiana, y que la formación espacial agraria (1850-1950) estaba consolidada y madura para la fecha de partida del análisis poblacional hecho que demostraría por el contrario una importante contención poblacional de la economía agraria del Valle del Cauca en la medida en que su balance total no es negativo y que en aquellos municipios donde se han producido decrecimientos se puede inferir una estrecha correlación con la desaparición progresiva de la economía cafetera.
6. Es de resaltar como el paso del Ferrocarril por el Eje oriente del Valle Geográfico y su enlace con Cali y con el puerto se puede asociar como una de las mayores ventajas de infraestructura que explican el crecimiento de las poblaciones

principales a su paso. Se evidencia que las ciudades con multiplicadores superiores a 5 incluyen 14 ciudades con estaciones centrales del Ferrocarril del Pacífico. Por su parte, en los municipios clasificados con indicadores inferiores a cinco existen nueve municipios con estaciones, tres municipios con estaciones que pasan por límites tangenciales en el suelo rural (Caicedonia, La Victoria y Sevilla), hecho que coincide con sus dinámicas de crecimiento estancadas en el presente, especialmente de Sevilla dado que Caicedonia se ha visto dinamizado por la cercanía con los municipios del Quindío; tres estaciones están ubicadas en las cabeceras pero en geografías de ladera o de colinas (Dagua, La Cumbre y Ulloa) y las tres restantes se ubican en el Valle Geográfico, en los casos de Obando y San Pedro, muy cercanas a ciudades intermedias que centralizaron las dinámicas de crecimiento y Andalucía, que tiene un multiplicador de crecimiento de 4,55, cercano al de rangos superiores.

## 6.2. DENSIDADES Y PESOS PORCENTUALES.

Un análisis de la relación entre las distintas áreas territoriales (municipal, urbana y rural) y la población asociada en los municipios del Valle del Cauca permite establecer que las densidades de población en los asentamientos concentrados (ciudades y centros poblados) no son muy altas a pesar que en las densidades totales el Valle del Cauca se reconoce como uno de los departamentos de Colombia con densidad más alta, solamente superado por los departamentos de menor superficie con ciudades capitales intermedias (Eje Cafetero y Atlántico), por el Archipiélago de San Andrés y por el Distrito Capital.

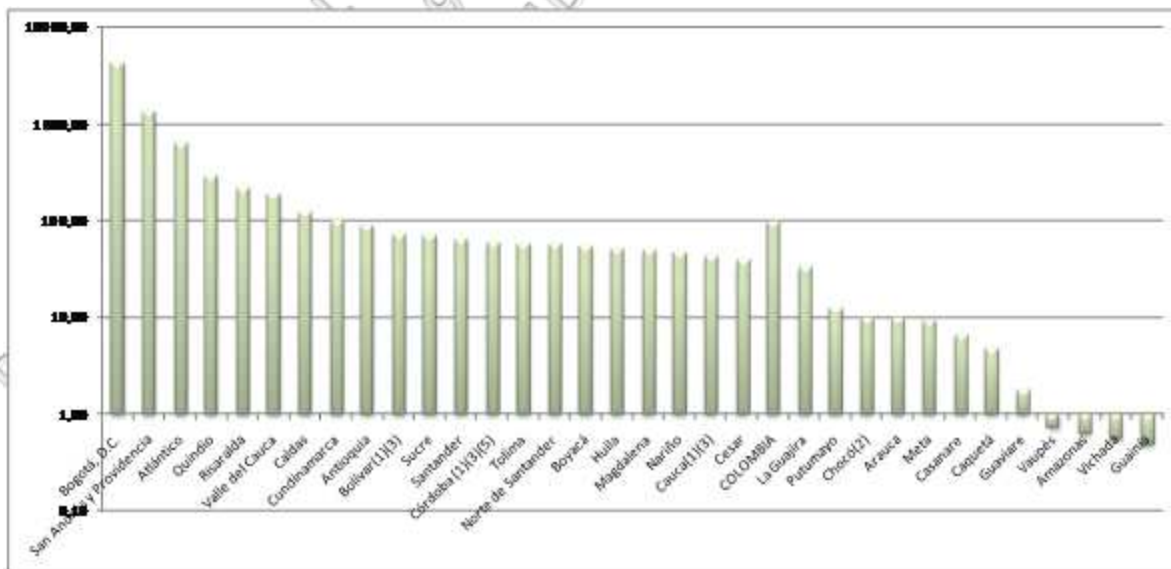


Gráfico 64. Densidades poblacionales en los departamentos de Colombia.

Fuente: LOTVC, 2011-Elaboración propia con base en datos del Censo DANE 2005 y superficies SIG-OT.

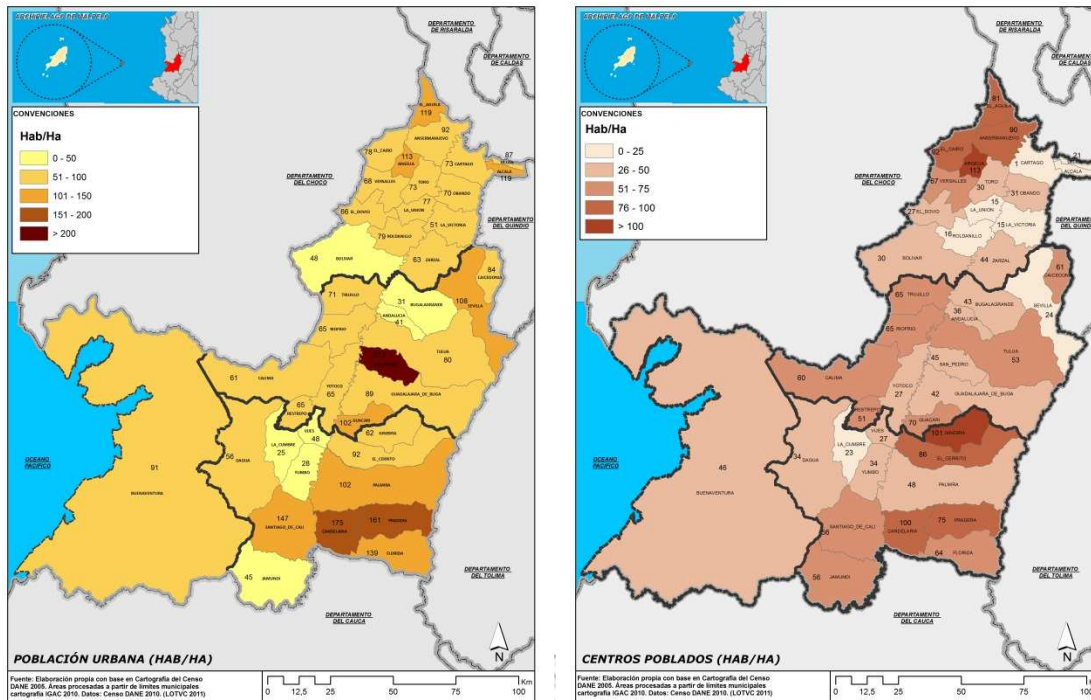


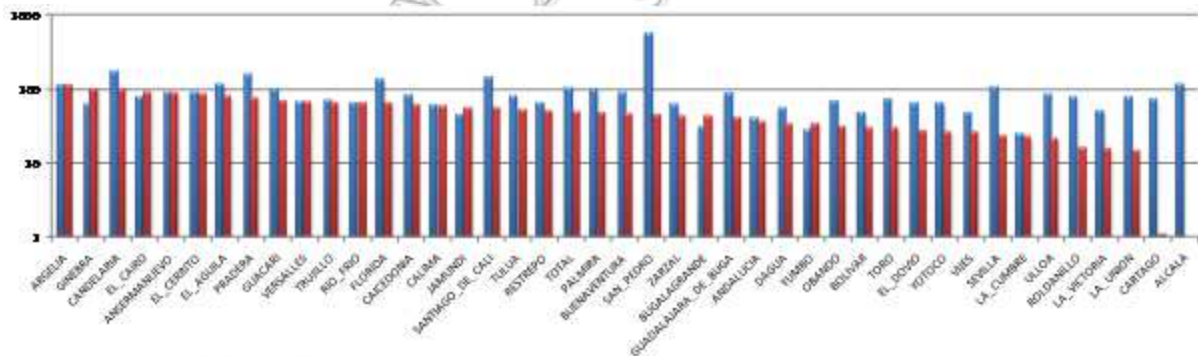
Gráfico 65. Series gráficas de densidad urbana y en centros poblados.  
 Fuente: LOTVC, 2011-Elaboración propia con base en cartografía del censo DANE 2005.

En general se puede observar que las densidades urbanas en el departamento no superan los 200 hab./ha, salvo un caso particular en San Pedro donde el área urbana DANE estimada para los cálculos es muy pequeña y resulta una densidad de 573 habitantes por ha. Lo que representaría una altísima densidad y concentración poblacional, aunque en cifras brutas se trata de cerca de 6000 habitantes. En los demás casos se tiene que 37 de los 42 municipios tienen densidades urbanas por debajo de 120 hab./ha, y sólo cuatro caso, sin contar San Pedro, tienen densidades entre 139 y 175 hab./ha, incluido Cali que tiene un promedio de 147 hab./ha.

Las densidades urbanas más bajas se dan en cuatro casos, municipios con oferta de segunda residencia para ciudades como Cali y Yumbo, por ej. Dagua, La Cumbre, Calima y el mismo Yumbo, el segundo caso se tendría en Yumbo que tiene zonas industriales de gran tamaño en proporción con su superficie urbana, y por último, un tercer caso se ejemplifica con Jamundí que tienen grandes áreas urbanas calificadas y de expansión donde al tener procesos de crecimiento recientes las densidades relativas son aún bajas, por último, se encuentran los municipios que tienen dinámicas de crecimiento regresivas o muy lentas, o que incluso han tenido procesos de decrecimiento bien sea en sus áreas urbanas o rurales, expulsando población por fuera de sus límites municipales (Bugalagrande, Bolívar, Versailles, etc.)

Son destacables los casos de Sevilla, Argelia, El Águila y Alcalá, municipios de vocación histórica cafetera, pues de hecho están incluidos en el Paisaje Cultural Cafetero, y con densidades urbanas superiores a 100 hab./ha. situación que indica una buena contención poblacional en sus cabeceras, hecho que contrasta con sus vecinos de la Subregión Norte, tanto en el valle geográfico como en las cordilleras, donde las densidades descienden casi a la mitad (Cartago, Obando, La Victoria, Toro, El Cairo, Versailles, el Dovio, etc.)

En los centros poblados la situación es de menor densidad en relación con la urbana dado que en promedio el Valle del Cauca tiene 44 hab./ha en los centros poblados y 104 hab./ha en las cabeceras, situación consecuente con carácter rural de los primeros y en algunos casos con la coincidencia que se da entre población rural y habitantes urbanos que buscan vivienda por fuera de las ciudades en condición sub-urbana o semirural. No obstante, se encuentran densidades puntuales altas en los municipios de Argelia y Ginebra, donde hay pesos altos de la población rural, el primero por tratarse de un municipio de vocación cafetera y de carácter polinucleado entre la cabecera y sus centros poblados, hecho por demás similar con los municipios cafeteros de la Subregión Norte (El Cairo, El Águila, etc.). En densidades altas también se destaca Candelaria que incluye como centros poblados Villa Gorgona y El Carmelo que son barrios y asentamientos urbanos de carácter urbano y de tamaño similar en superficie a la cabecera municipal.

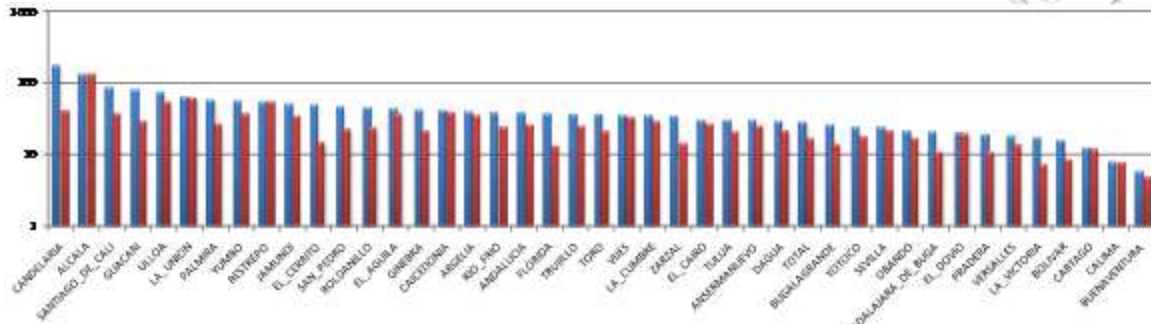


Nota: En azul la densidad urbana y en rojo la de centros poblados.  
 Gráfico 66. Comparativo densidades urbana y de centros poblados (Eje vertical exponencial).  
 Fuente: LOTVC, 2011-Elaboración propia con base en Cartografía y Censo DANE 2005.

Como casos particulares se tienen los municipios de Argelia, Ginebra, El Cairo, Riofrío, Jamundí, Bugalagrande y Yumbo, que según los datos procesados con fuente DANE, tendrían densidades poblacionales más altas en los centros poblados que en la cabecera municipal, hecho que se explicaría en los municipios cafeteros por los sistemas de asentamientos polinucleados antes señalados, en Jamundí y



Yumbo<sup>34</sup> por las áreas para crecimiento industrial y residencial que hacen parte del suelo urbano y en Riofrío y Bugalagrande por la pérdida de peso específico de sus cabeceras municipales (migraciones y rezago económico).



Nota: En azul la densidad rural total y en rojo la población dispersa.

Gráfico 67. Comparativo densidades rurales total y de población dispersa.  
 Fuente: LOTVC, 2011-Censo DANE 2005.

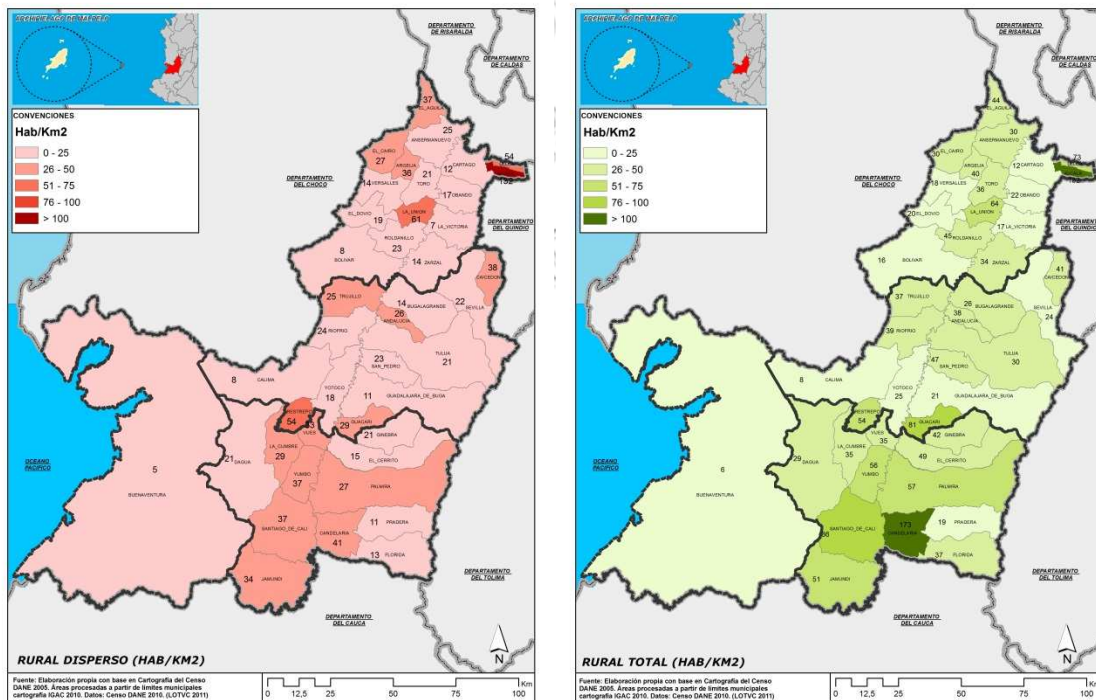


Gráfico 68. Serie gráfica de densidad rural dispersa y del total rural.  
 Fuente: LOTVC, 2011-Elaboración propia con base en cartografía del censo DANE 2005.

<sup>34</sup> Si el comparativo de densidades poblacionales se efectuase sobre las áreas urbanas sin incluir las zonas industriales, se encontrarían densidades más altas en la zona urbana que en los centros poblados, no obstante, se aclara que el método de cálculo incluyó la totalidad de áreas urbanas (cabeceras) de la cartografía DANE. Un análisis detallado de densidades urbanas brutas y netas requeriría de fuentes de información distintas y de mayor detalle a las disponibles para los análisis totales del departamento.



En general, la población rural del Valle del Cauca se localiza en un 41% en centros poblados y en un 59% de forma dispersa. La densidad de la población dispersa en el departamento no supera los 60 hab/km<sup>2</sup>, salvo en el caso del Alcalá que alcanza los 132 hab./km<sup>2</sup>, densidad similar a la existente en sus municipios vecinos del Eje Cafetero que reúne no solo población campesina sino habitantes suburbanos. Restrepo, Ulloa y la Unión registran densidades entre 50 y 60, el primero seguramente elevado por su población suburbana, el segundo vecino del Alcalá y con dinámicas similares y la Unión como caso particular del valle en su eje occidental.

Las mayores densidades totales (centros poblados y disperso) de la población rural en el departamento se encuentran en Candelaria y Alcalá, donde superan los 100 hab/km<sup>2</sup>, municipios con altas influencias de carácter metropolitano (Eje Cafetero y AMC) lo que les constituye en receptores de población suburbana o urbana. En los municipios que siguen se evidencia la influencia que tiene Cali en el crecimiento urbano, suburbano y rural de los municipios vecinos (Guacarí, Palmira, Yumbo, Jamundí y Restrepo).

En cuanto a densidades rurales de bajísimo peso, tanto totales como dispersas, se tienen los casos de Cartago, Calima y Buenaventura, el primero de predominio urbano casi total, el segundo con el peso mayor en población rural en centro poblado y el tercero con una baja ocupación y densidad que también se explica por su gran extensión, la mayor tendencia de asentamiento en el andén pacífico y la alta concentración de la población en la cabecera.

Finalmente, las densidades totales por municipios evidencian la mayor densidad en Cali, cifra obvia dada la relación de la mayor concentración urbana de la capital departamental y la gran ocupación del área urbana con relación al límite municipal.

En orden le siguen a la capital, Cartago y Yumbo con rangos entre 450 y 550, valor de un décimo aproximadamente de la densidad de Cali, rango del cual se descende al rango entre 200 y 300 hab/km<sup>2</sup> donde no sólo se encuentra el promedio del Valle del Cauca, sino que también se reflejan, la influencia metropolitana de Cali sobre Palmira y Candelaria, del Eje Cafetero en Alcalá, la importancia de Tuluá como ciudad principal en la Subregión Centro y el caso particular de densidad media alta encontrado en La Unión en los distintos análisis.

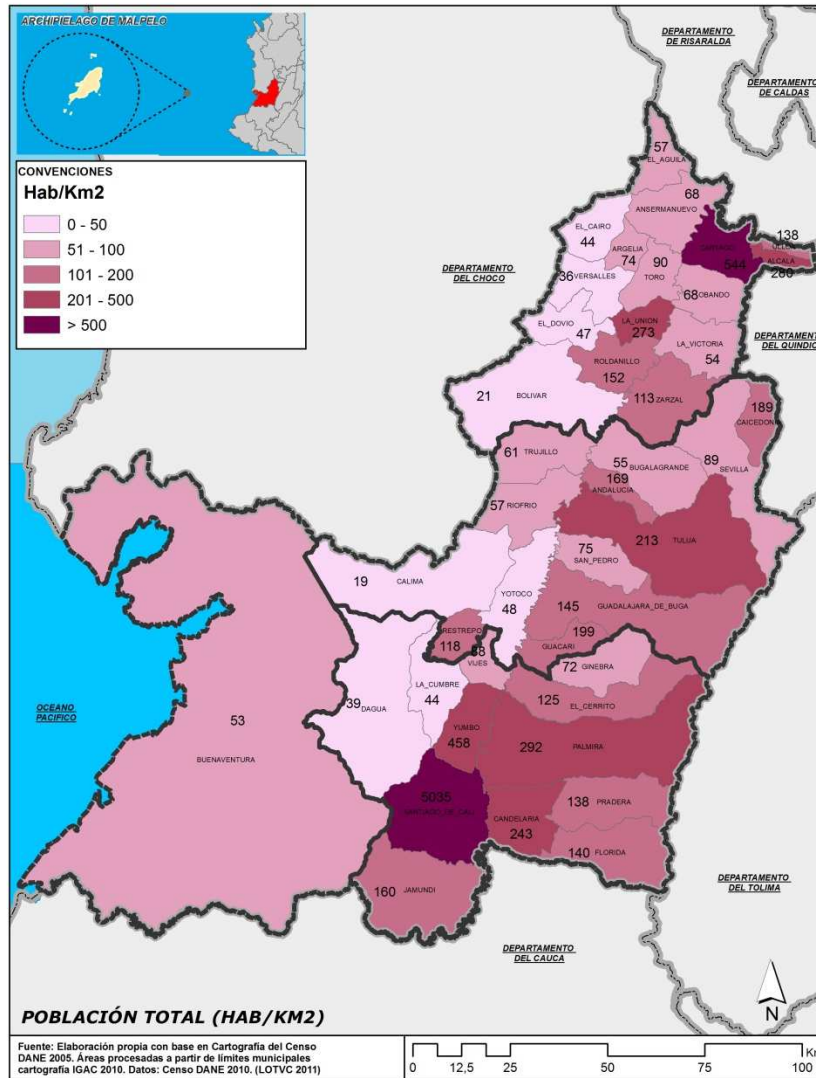


Gráfico 69. Densidad total por municipios del Valle del Cauca  
 Fuente: LOTVC, 2011-Elaboración propia con base en cartografía del censo DANE 2005.

Una vez analizadas las densidades y sus variaciones es necesario hacer énfasis en el análisis de la densidad y la ocupación urbana, teniendo en cuenta el predominio evidente de la población que se localiza en las cabeceras con relación a la población rural, para ello se han construido indicadores que permiten comprender la relación de todas las cabeceras con relación a Cali, tanto en población como en área para calcular finalmente un factor de relación entre el peso de la superficie y el peso de la población que finalmente se correlaciona con las densidades urbanas.

MUNICIPIO	RELACIÓN ÁREA URBANA CON CALI	RELACIÓN POBLACIÓN CON CALI	FACTOR DE RELACIÓN POBLACIÓN AREA	DENSIDAD URBANA HAB/HA.
LA CUMBRE	156	910	5,8	25
YUMBO	5	26	5,3	28
BUGALAGRANDE	39	181	4,7	31
ANDALUCIA	41	148	3,6	41
JAMUNDI	10	32	3,2	45
BOLIVAR	182	559	3,1	48
VIJES	116	356	3,1	48
LA VICTORIA	76	218	2,9	51
DAGUA	96	251	2,6	56
CALIMA	95	227	2,4	61
GINEBRA	110	260	2,4	62
ZARZAL	31	72	2,4	63
RESTREPO	108	244	2,3	65
RIO FRIO	169	382	2,3	65
YOTOCO	122	276	2,3	65
EL DOVIO	172	386	2,2	66
VERSALLES	237	514	2,2	68
OBANDO	101	214	2,1	70
TRUJILLO	134	279	2,1	71
CARTAGO	8	17	2,0	73
TORO	109	220	2,0	73
LA UNION	45	86	1,9	77
EL CAIRO	381	715	1,9	78
ROLDANILLO	46	86	1,9	79
TULUA	7	13	1,8	80
CAICEDONIA	49	86	1,8	84
ULLOA	463	784	1,7	87
GUADALAJARA DE BUGA	13	21	1,7	89
BUENAVENTURA	4	7	1,6	91
ANSERMANUEVO	111	178	1,6	92
EL CERRITO	39	63	1,6	92
PALMIRA	6	9	1,4	102
GUACARI	77	111	1,4	102
<b>VALLE DEL CAUCA</b>	<b>0,41</b>	<b>0,58</b>	<b>1,4</b>	<b>104</b>
SEVILLA	43	59	1,4	108
ARGELIA	517	675	1,3	113
ALCALA	181	224	1,2	119
EL AGUILA	681	843	1,2	119
FLORIDA	48	51	1,1	139
<b>SANTIAGO DE CALI</b>	<b>1</b>	<b>1</b>	<b>1,0</b>	<b>147</b>
PRADERA	54	49	0,9	161
CANDELARIA	126	106	0,8	175
SAN PEDRO	1356	348	0,3	573

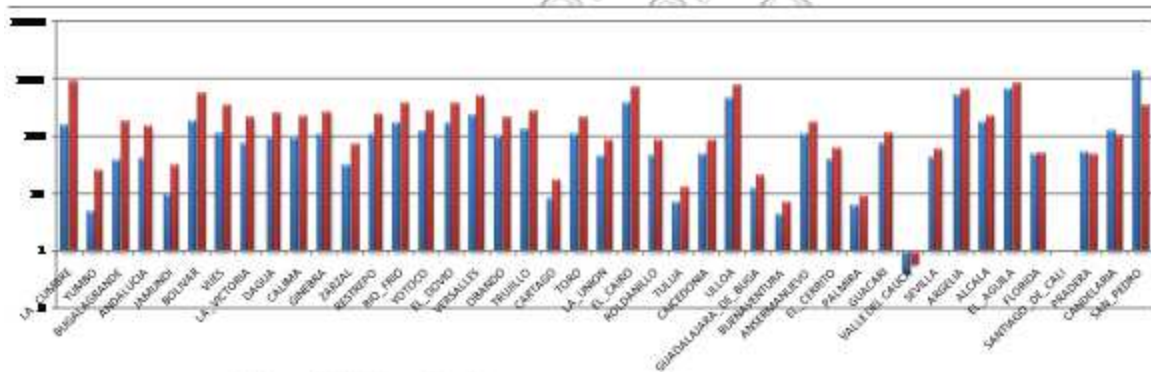
Nota: en rojo se señala San Pedro con un error estadístico por cuanto la superficie registrada como urbana en la información DANE, fuente del análisis no corresponde con la superficie real de dicha cabecera.

Tabla 21. Factores de población y área en los municipios del Valle del Cauca.

Fuente: LOTVC, 2011-Elaboración propia con base en información DANE Censo 2005 y Cartografía censal.

Los resultados evidencian factores altos de relación entre superficie y población urbana en Yumbo y Jamundí por la oferta de suelo en el primero industrial y en el segundo para expansión y localización de vivienda, demandas y actividades generadas por la influencia metropolitana por Cali. En La Cumbre, Andalucía, Bugalagrande, Vijes y Bolívar, el alto factor refleja la regresión de sus crecimientos hecho más común en los municipios de ladera pero con menos lógica los dos municipios del Centro del Valle que gozan de buena accesibilidad y una cercanía con Tuluá como centro subregional principal que sirve de bienes y servicios más especializados a estos municipios al igual que a San Pedro, que por el contrario evidencia altas densidades poblacionales.

Se resalta como las ciudades intermedias de Cartago, Tuluá, Buga, Palmira y Buenaventura se encuentran entre el factor promedio del Valle del Cauca 1,4 y 2,0, con factores más bajos en el caso de Palmira y Buenaventura lo que evidencia la influencia metropolitana de Cali en la primera y la gran concentración de la población en el área urbana de Buenaventura que según las estadísticas se proyecta como la más dinámica.



Nota: En azul la relación de área urbana con Cali y en rojo la relación poblacional con Cali.

Gráfico 70. Comparativo de relación tamaño y población de las cabeceras municipales con Cali (Eje vertical exponencial).

Fuente: LOTVC, 2011-Elaboración propia con base en Cartografía y Censo DANE 2005.

Por debajo del promedio del Valle se encuentran Sevilla, Argelia, El Águila, Alcalá y Florida, los cuatro primeros municipios cafeteros que en esta relación evidencian una importante contención poblacional en sus áreas urbanas dadas sus altas densidades y el caso de Florida, que sumado a Pradera y Candelaria con factores de relación menores a uno (referente Cali), refleja la alta influencia metropolitana de la capital y la inercia de mayor ocupación del suelo disponible.

### 6.3. RELACIÓN DE LA OCUPACIÓN Y LA ESTRUCTURA BIOFÍSICA.

Es innegable el predominio de la población urbana en el Valle del Cauca, sobre todo si se tiene en cuenta que su peso sobre la población total es de un 86%, sin embargo, la población rural es de 568.000 habitantes aproximadamente, lo que equivale a tres o cuatro ciudades intermedias, y de dicha población el 41% se ubica en centros poblados que de alguna forma refuerzan la tendencia más elevada del Valle del Cauca hacia el desarrollo de asentamientos de forma concentrada.

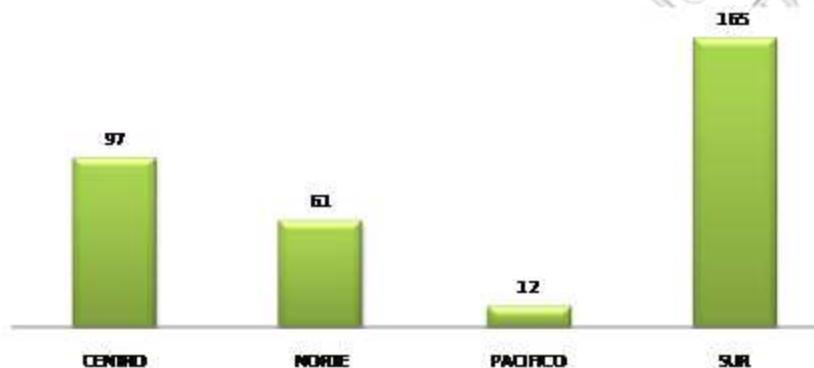


Gráfico 71. Centros poblados por subregiones

Fuente: LOTVC, 2011-elaboración propia con base en información Censo DANE 2005

El peso de los asentamientos urbanos en la subregión sur se refleja de forma análoga en el número y peso de los centros poblados que representan en número casi la mitad y en población el 64%.

Entender la relación en el posicionamiento de los asentamientos con relación a la geografía es uno de los aspectos claves para comprender la forma de intervenir la estructura territorial del Valle del Cauca si se quiere obtener un balance entre los niveles de desarrollo y concentración de riqueza tan desiguales que se han producido y por ello se busca en este apartado entender tal relación y comprender las lógicas que permitirán su intervención tanto desde las apuestas del Plan Maestro ajustado con una visión de largo aliento como en los instrumentos de planificación local.

Dicha desigualdad se evidencia en aspectos territoriales específicos como la concentración de la propiedad de la tierra, que para el Valle del Cauca es muy alta tal como evidenció el Informe de Desarrollo Humano (2008) dado que en 25 municipios más del 80% de la tierra se concentra en el 20% de los propietarios. Así mismo, en 19 municipios el 1% de los propietarios es dueño de entre el 25 y 50% de la tierra.



Los municipios con menor concentración de la propiedad son El Cairo, El Dovio, Caicedonia, El Águila y Argelia (entre el 30 y 45% de los propietarios son dueños del 80% de la tierra), territorios de tradición cafetera, no obstante, dicha situación coincide con los efectos más altos de desplazamiento en tales municipios que puede estar presionando procesos ilegales de concentración de la propiedad y abandono de suelos rurales por parte de sus moradores originales.

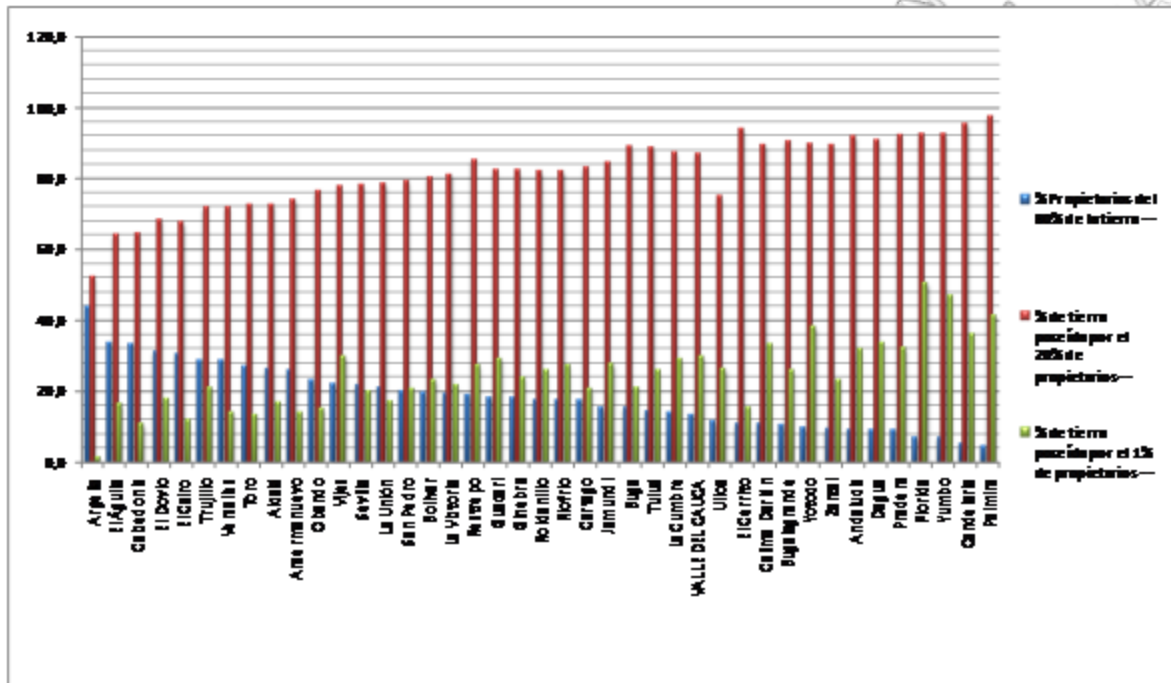


Gráfico 72 Tenencia de la tierra – 2006.  
 Fuente: LOTVC, 2011-Elaboración propia con base en el Informe de Desarrollo Humano Valle del Cauca 2008. (El informe cita datos con fuente IGAC)

### 6.3.1. Análisis de las cabeceras

En el Gráfico 73 se evidencian las relaciones de localización entre las 42 cabeceras municipales del departamento, donde son claras las lógicas de implantación en el piedemonte sobre el eje occidental del Valle geográfico (el más estrecho), en la zona plana alta del eje oriental del valle geográfico, distantes del río Cauca y en posición de dominio frente a la planicie cultivable.

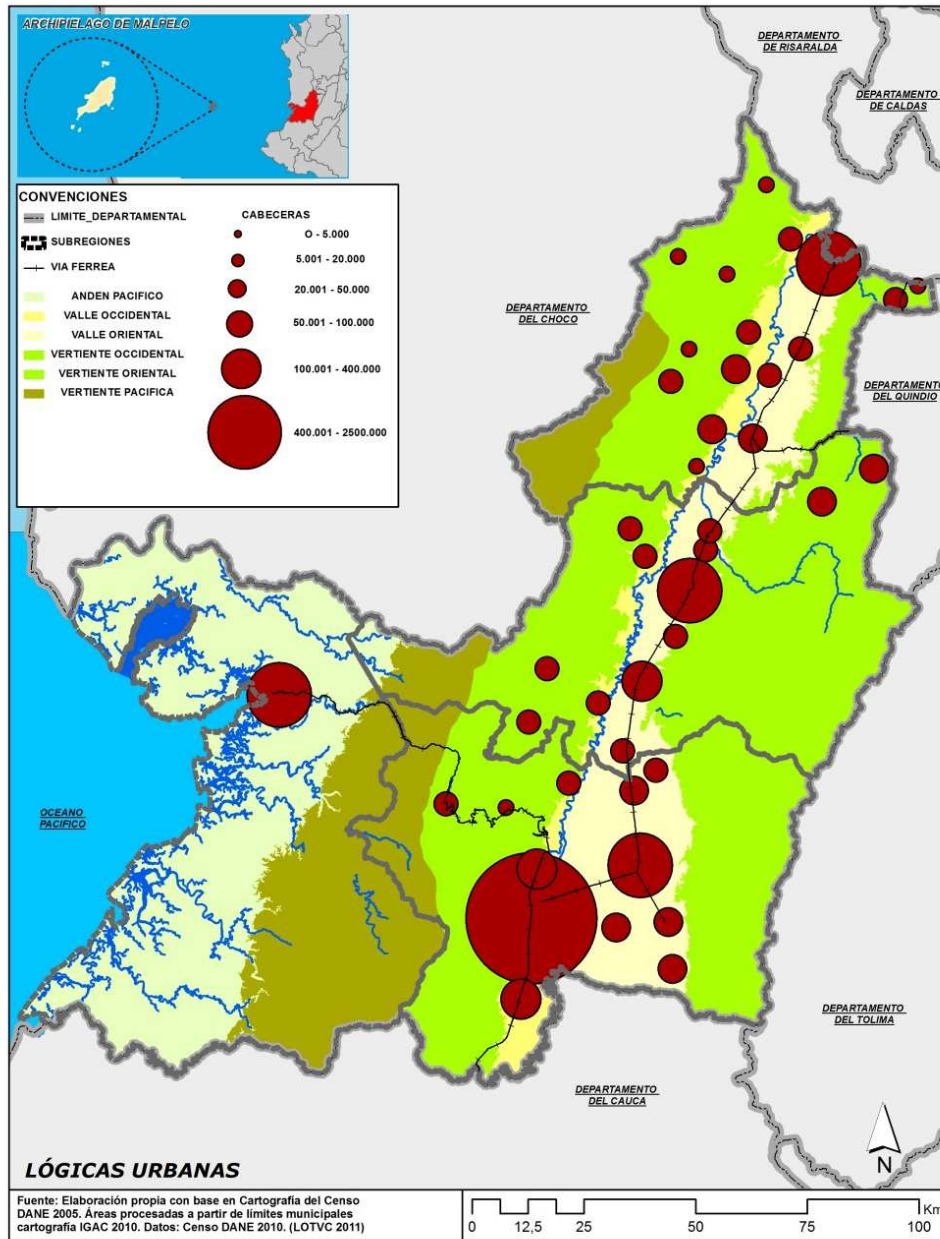


Gráfico 73. Localización geográfica de las cabeceras municipales.  
 Fuente: LOTVC, 2011-elaboración propia con base en Cartografía y Censos DANE 2005.

Los dos ejes sirven como soporte de 24 de las 42 cabeceras municipales del Valle del Cauca (17 sobre las vertientes de las cordilleras occidental y central (10 y siete respectivamente) y Buenaventura sobre el andén pacífico).

Es evidente, que los lugares elegidos durante la Colonia para la localización de los asentamientos fueron justamente los de ambos ejes del valle geográfico, en primer

lugar los del eje occidental con las fundaciones más antiguas seguidos por los del eje oriental, de tal suerte que 20 de las 22<sup>35</sup> fundaciones coloniales se producen en el valle geográfico y solo hasta después de la independencia se produce la ocupación de las vertientes cordilleranas, las más tardías en la cordillera occidental.

GEOGRAFÍA	CABECERA	FUNDACIÓN
VALLE GEOGRÁFICO EJE OCCIDENTAL	Yumbo	1536
	Cali	1536
	Ansermanuevo	1539
	Vijes	1539
	Toro	1573
	Roldanillo	1576
	La Unión	1604
	Yotoco	1632
	Riofrío	1657
	Jamundí	1725
	Bolívar	Prehispánico - 1567 <sup>36</sup>
VALLE GEOGRÁFICO EJE ORIENTAL	Cartago	1540
	Candelaria	1545
	Guadalajara de Buga	1555
	Guacarí	1570
	Tuluá	1639
	Bugalagrande	1662
	Palmira	1680
	Obando	1760
	San Pedro	1795
	Zarzal	1809
	El Cerrito	1825
	La Victoria	1835
	Andalucía	1836
	ANDEN PACÍFICO	Buenaventura
VERTIENTE CORDILLERA CENTRAL	Alcalá	1791
	Florida	1825
	Pradera	1866
	Sevilla	1903
	Caicedonia	1910
	Ginebra	1910
	Ulloa	1922

<sup>35</sup> Buenaventura y Alcalá son las dos ciudades fundadas durante el período Colonial además de las localizadas en el Valle geográfico. La última de fundación tardía en 1791.

<sup>36</sup> Según las reseñas históricas del municipio y las referencias en enciclopedias la fundación es de 1567 no obstante se hace alusión a su condición de único municipio prehispánico del Valle del Cauca por lo cual no es claro si se refiere a su condición de asentamiento de carácter indígena con registro de fundación en 1567 o de su carácter ancestral.

GEOGRAFÍA	CABECERA	FUNDACIÓN
<b>VERTIENTE CORDILLERA OCCIDENTAL</b>	Versalles	1887
	El Águila	1899
	Argelia	1904
	Dagua	1909
	Calima	1913
	Restrepo	1913
	La Cumbre	1913
	El Cairo	1920
	Trujillo	1924
	El Dovio	1936

Tabla 22. Localización geográfica y año de fundación.

Fuente: LOTVC, 2011-Elaboración propia con base en MFOTSC.

La lógica de localización urbana del departamento es vital pues evidencia como la geografía predispuso el espacio para la concentración poblacional y los conquistadores que ya conocían las lógicas de aglomeración propias de la península ibérica las transfirieron al territorio rompiendo las lógicas prehispánicas de asentamiento de ladera más disperso en climas más templados que los de las partes bajas del valle geográfico.

No es de extrañar que los procesos de mayor crecimiento se produjeran en dichas franjas siguiendo las posteriores lógicas de localización de las infraestructuras (navegabilidad del río cauca, ferrocarril y carreteras) donde es evidente el predominio que tiene el eje oriental sobre el occidental en cuanto a factores de crecimiento por localización de infraestructuras, con la única excepción de Cali que siendo la ciudad de mayor tamaño del departamento se localiza en el Eje occidental a la cual han seguido de forma reciente las ciudades de Yumbo y Jamundí, crecimiento que se explica más que por su localización, por la inercia de las dinámicas urbanas de la capital sobre los territorios más próximos y articulados mediante la infraestructura vial.

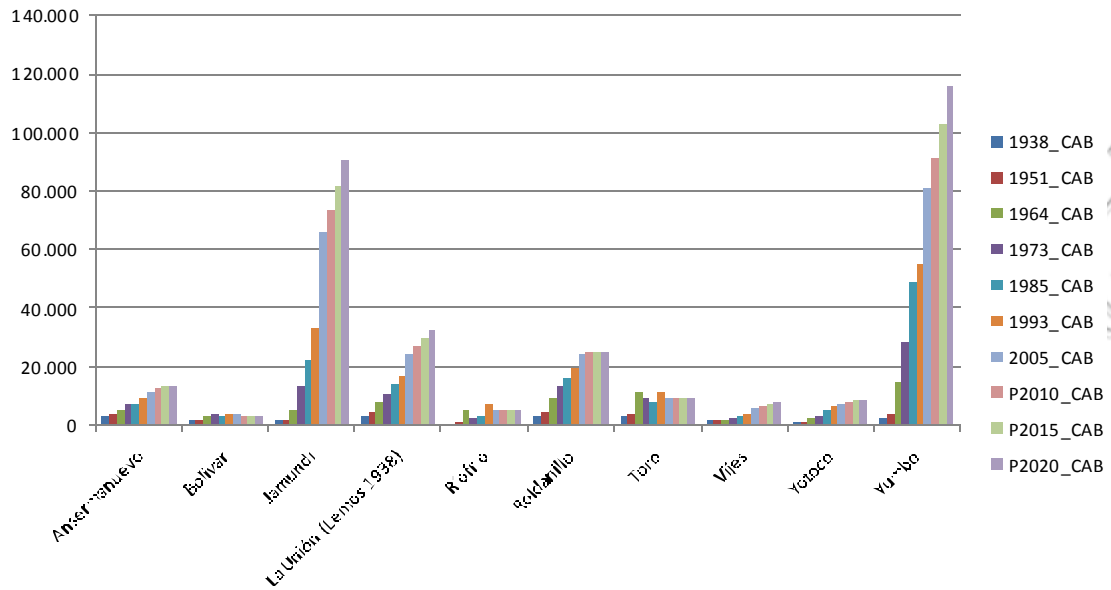


Gráfico 74. Crecimiento de cabeceras en el eje occidental del valle (excluyendo Cali)  
 Fuente: LOTVC, 2011-Elaboración propia a partir de Censos DANE.

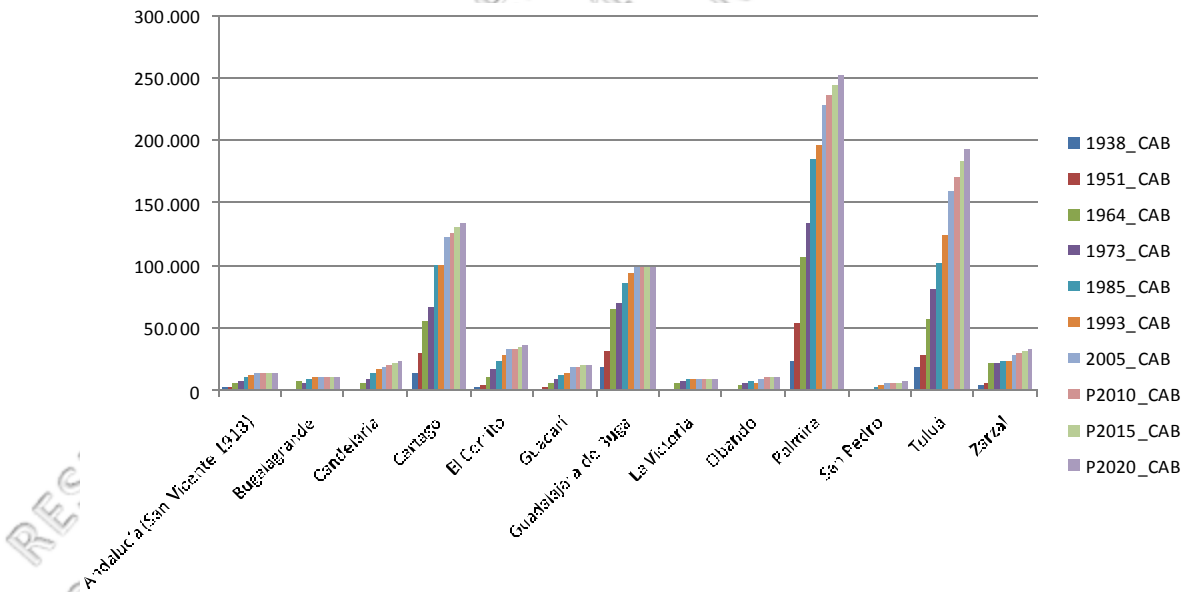


Gráfico 75. Crecimiento de cabeceras en el eje oriental del valle.  
 Fuente: LOTVC, 2011-Elaboración propia a partir de Censos DANE.



La diferenciación rítmica en cuanto a perfiles poblacionales de la zona plana del departamento es claramente explicable mediante las lógicas de lugar central<sup>37</sup> en las cuales unas crecen para especializarse y atender a mercados más amplios que necesariamente necesitan de rangos menores para incluir en sus áreas de influencia y rangos mayores para buscar los bienes y servicios de mayor especialización. Este comportamiento también explica la mayor homogeneidad de los perfiles en los municipios cordilleranos, especialmente en la cordillera occidental, donde hay menores contrastes entre los tamaños pues se inscriben en la lógica de ciudades o pueblos pequeños servidos por lugares de mayor centralidad en el Valle Geográfico.

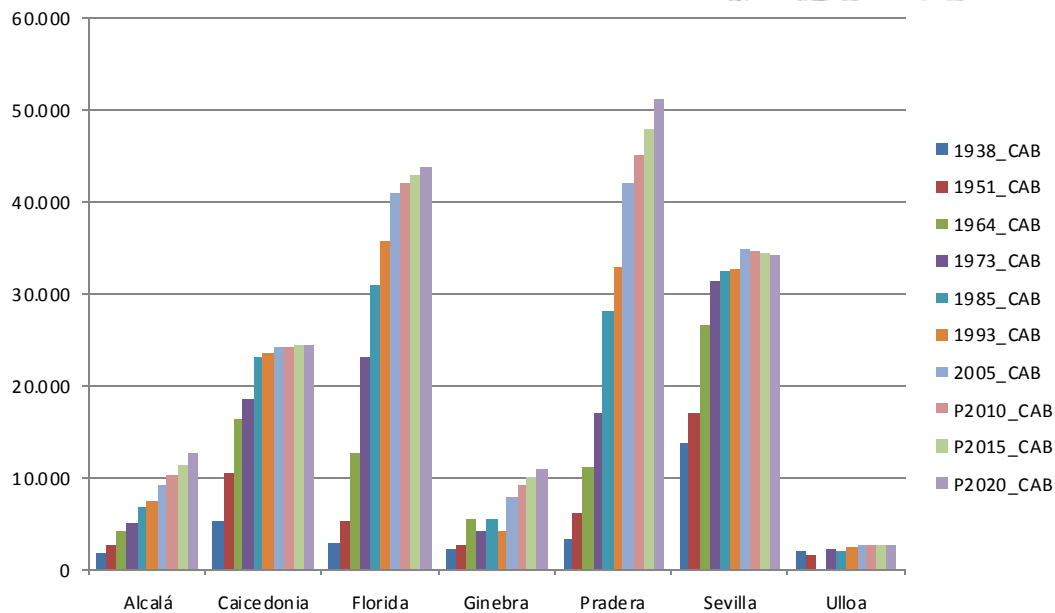


Gráfico 76. Crecimiento de cabeceras en la vertiente de la cordillera oriental  
 Fuente: LOTVC, 2011-Elaboración propia a partir de Censos DANE.

<sup>37</sup> CHRISTALLER, Walter. Los lugares centrales en Alemania meridional. Gustav Fischer. Verlag, Jena, 1993.

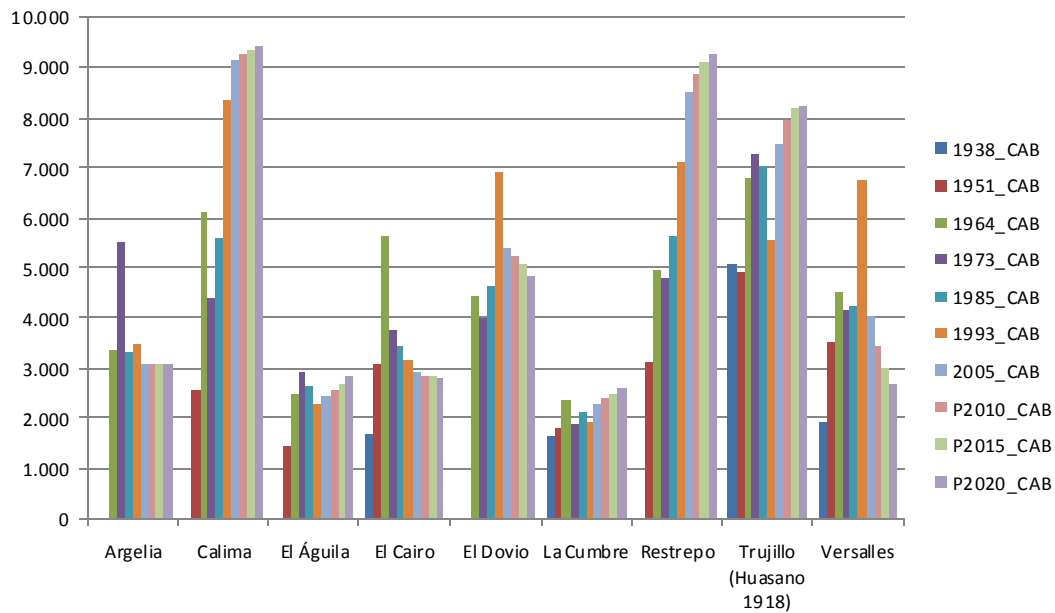


Gráfico 77. Crecimiento de cabeceras en la vertiente de la cordillera occidental  
 Fuente: LOTVC, 2011-Elaboración propia a partir de Censos DANE.

### 6.3.2. Análisis de la población rural

Al revisar el comportamiento del crecimiento de la población rural en los 42 municipios el comportamiento es menos polarizado en cuanto a cifras totales que en la población urbana y se evidencian los mayores picos en municipios como Candelaria y Palmira, con proyecciones a 2020 por encima de los 60.000 habitantes, seguidos por Jamundí que alcanzarían 40.000 habitantes aproximadamente; de allí, seguirían en un rango similar, Buenaventura, Cali, Sevilla y Tuluá.

Dicha situación, de alto contraste con relación al perfil urbano del Valle del Cauca evidencia la heterogeneidad del sistema de asentamientos del departamento y la superposición de lógicas rurales, asociada a economías agrícolas, y suburbanas, por influencia de las aglomeraciones metropolitanas y ciudades intermedias.

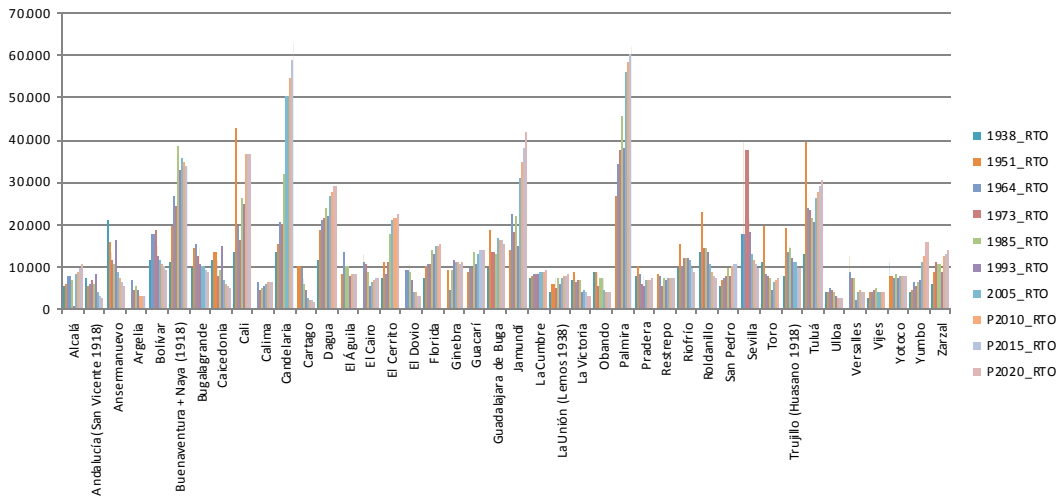


Gráfico 78. Crecimiento de la población rural (resto según DANE) de los municipios del Valle del Cauca.  
 Fuente: LOTVC, 2011-Elaboración propia a partir de Censos DANE.

### 6.3.3. Análisis por localización geográfica

Al separar los perfiles según la lógica geográfica se evidencia en la población rural una tendencia generalizada al decrecimiento o estancamiento, con procesos de crecimiento exclusivamente en municipios donde se ofrecen desarrollos suburbanos (urbanización del campo) que atienden la demanda de habitantes urbanos, tal es el caso de Jamundí y Yumbo, en el eje occidental del valle, y de Candelaria, Cerrito y Palmira en el eje oriental.

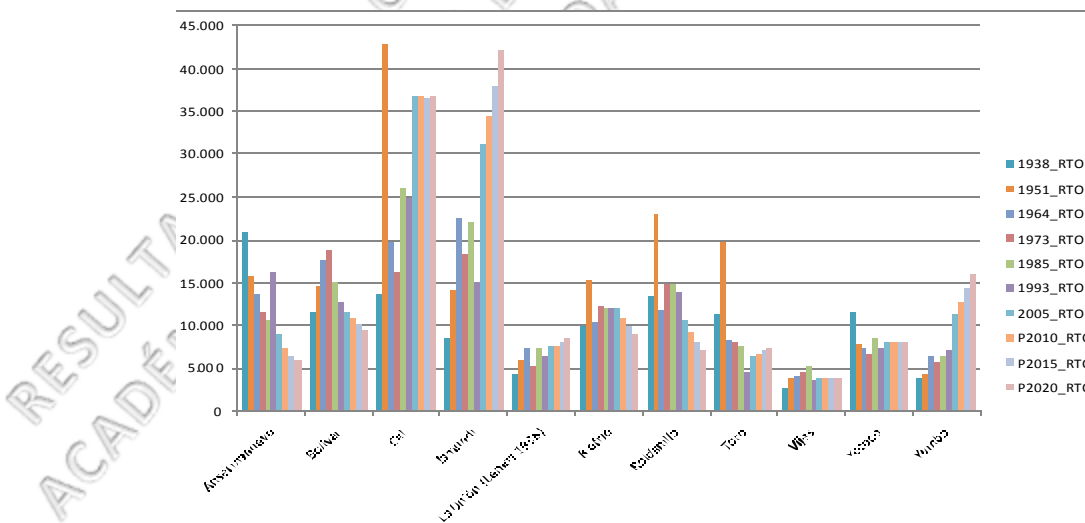


Gráfico 79. Crecimiento de la población rural (resto según DANE) en municipios con la cabecera urbana en el eje occidental del valle geográfico.  
 Fuente: LOTVC, 2011-Elaboración propia a partir de Censos DANE.

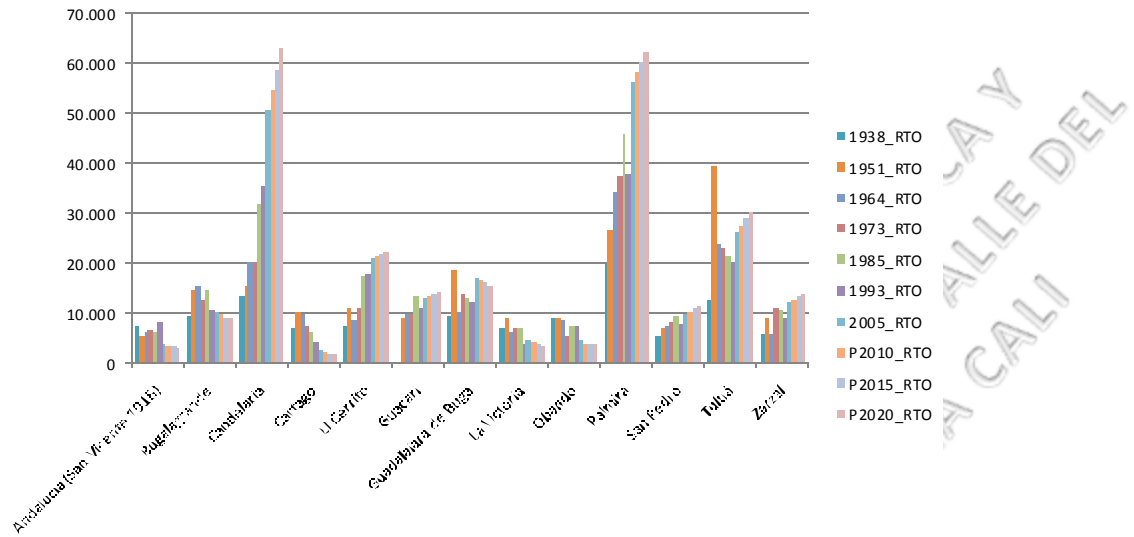


Gráfico 80. Crecimiento de la población rural (resto según DANE) en municipios con la cabecera urbana en el eje oriental del valle geográfico.

Fuente: LOTVC, 2011-Elaboración propia a partir de Censos DANE.

Tal situación contrasta con el comportamiento de los perfiles en las cordilleras, donde a pesar de contar con municipios con ofertas suburbanas como Calima y Restrepo, no se evidencian grandes tendencias de crecimiento de las poblaciones, y se podría hablar más de tendencias regresivas o de estancamiento en casi la totalidad de los casos.

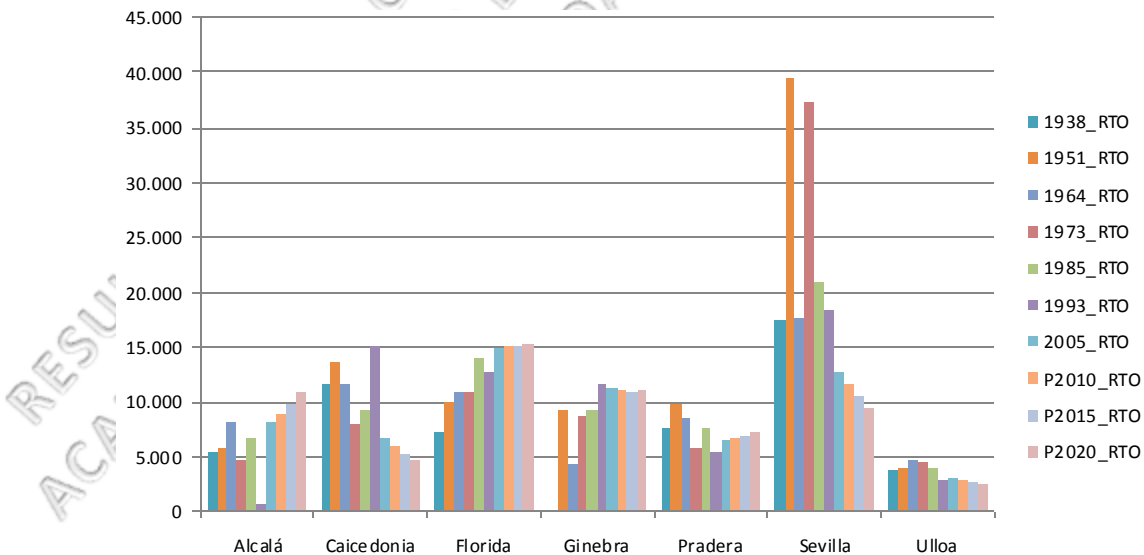


Gráfico 81. Crecimiento de la población rural (resto según DANE) en municipios con la cabecera urbana en la vertiente de la cordillera central.

Fuente: LOTVC, 2011-Elaboración propia a partir de Censos DANE.

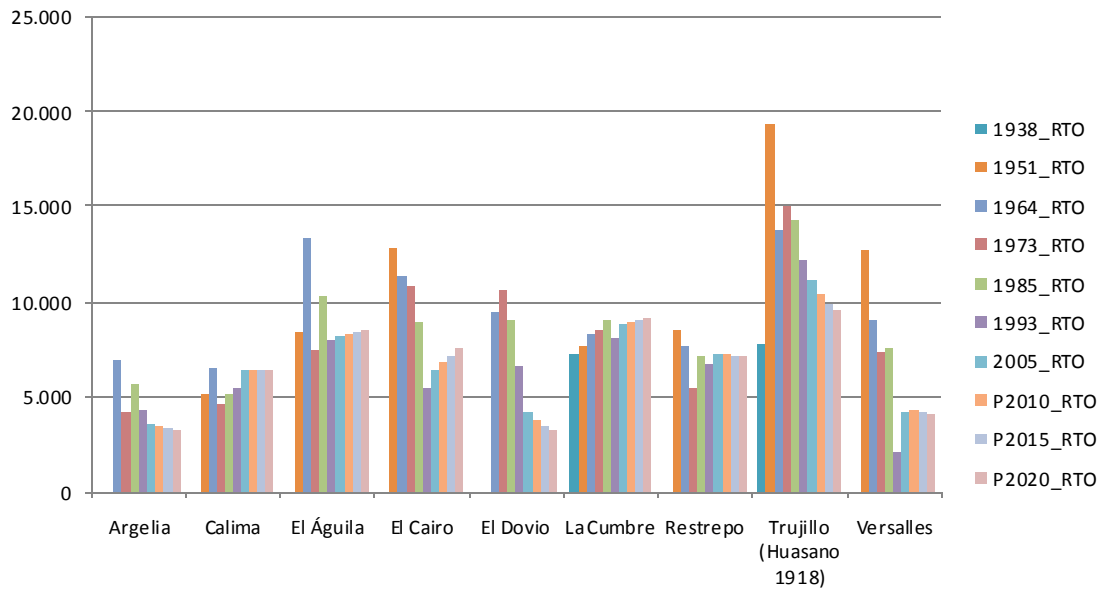


Gráfico 82. Crecimiento de la población rural (resto según DANE) en municipios con la cabecera urbana en la vertiente de la cordillera occidental.

Fuente: LOTVC, 2011-Elaboración propia a partir de Censos DANE.

### 6.3.4. Análisis de los centros poblados

En los perfiles poblacionales rurales (resto según DANE) se encuentra incluida la población localizada en los centros poblados, para los cuales no es posible reconstruir el perfil histórico completo pues no se cuenta con la información requerida, pero si es posible hacer una valoración general en cuanto a tamaño y localización bajo las lógicas geográficas antes señaladas para las cabeceras.

El Gráfico 83 evidencia la localización mayoritaria de centros poblados en la zona plana oriental del Valle geográfico. Sin embargo, la vertiente de la cordillera occidental está muy cerca de la primera en cuanto a número con una diferencia porcentual de un tercio en cuanto a número de habitantes, lo cual evidencia que las lógicas de concentración se repiten a la par con las lógicas urbanas en el valle geográfico. Aunque las iniciativas de localización en las vertientes e incluso en el andén pacífico son evidentemente mayores a las de las cabeceras, hecho que podría explicar las acciones reiterativas en distintos POT de modelos de ocupación policéntricos en los ámbitos municipales, lo cual queda claramente explícito en el Gráfico 84 que agrupa en los asentamientos urbanos (cabeceras) y los centros poblados con una expresión gráfica de su tamaño y localización que deja ver con claridad la importancia de muchos asentamientos rurales que igualan y en algunos casos superan los rangos de cabeceras municipales del Valle del Cauca.



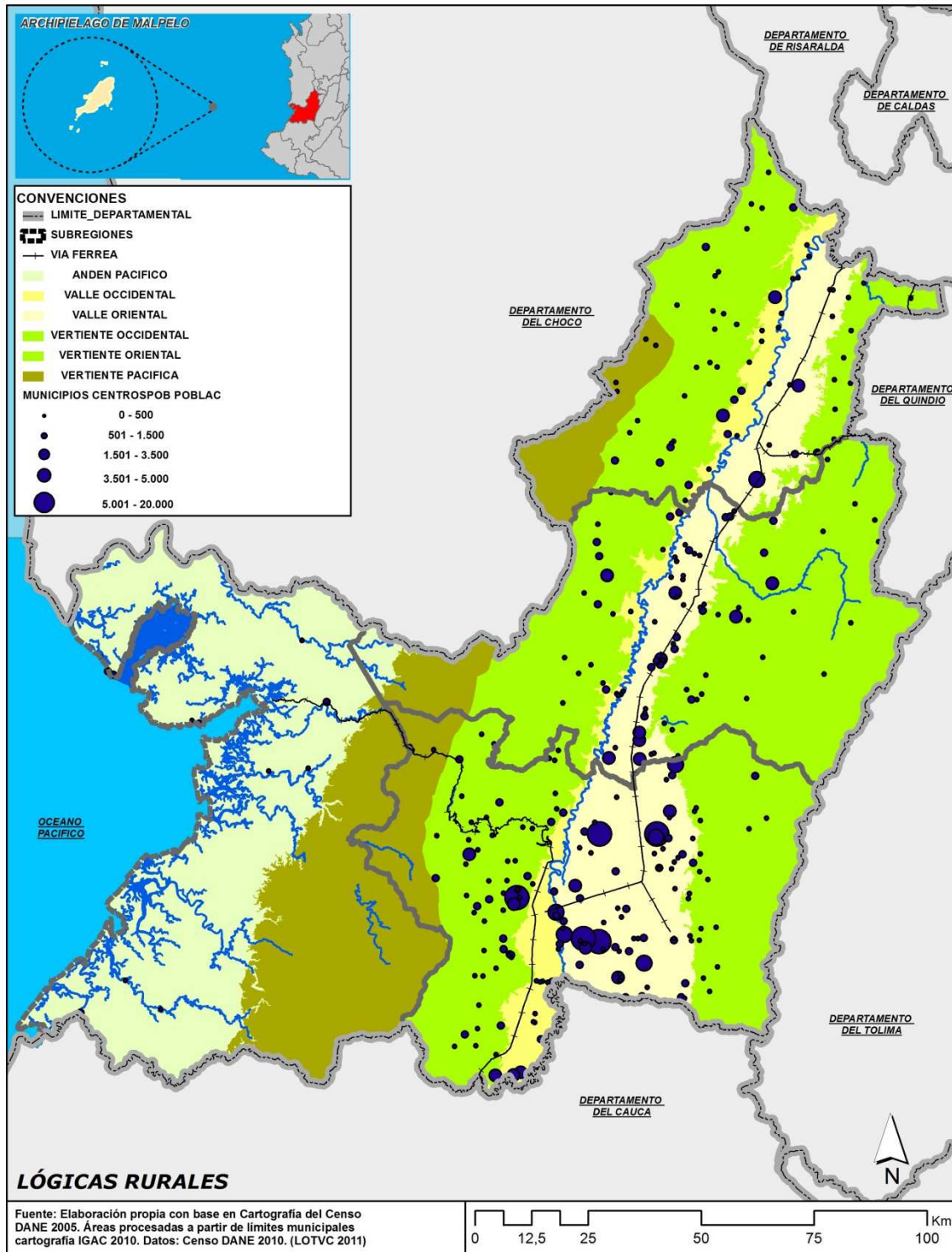


Gráfico 83. Localización geográfica de los centros poblados  
 Fuente: LOTVC, 2011-elaboración propia con base en Cartografía y Censo DANE 2005.

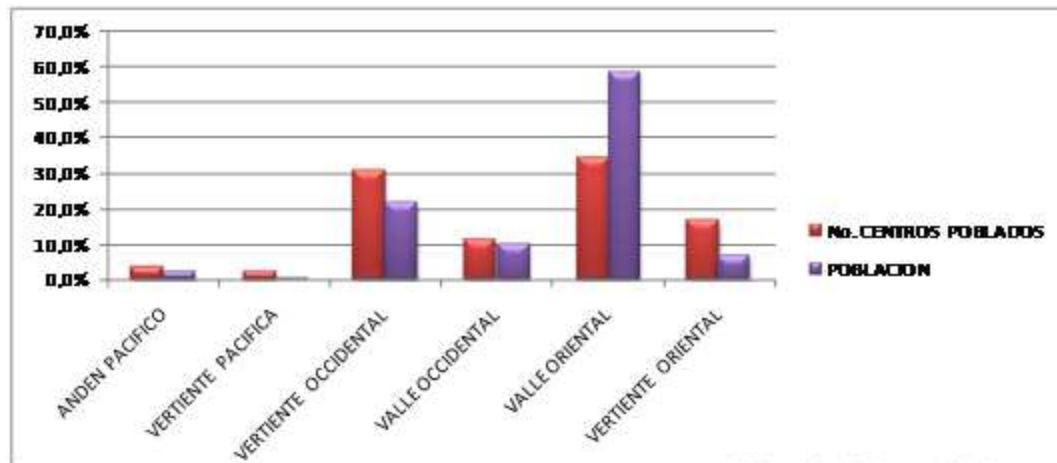


Gráfico 84. Peso porcentual por número y por población de los centros poblados según localización geográfica.

Fuente: LOTVC, 2011-elaboración propia con base en cartografía y censo DANE 2005.

Al incluir todos los rangos en el territorio resultaría que para el departamento del Valle del Cauca se debe hablar de un sistema de asentamientos concentrados con lógicas claras de ocupación y polarización territorial que suman, en número, un total de 377 asentamientos concentrados que varían entre pequeños centros poblados rurales, cabeceras urbanas de lógica rural, centros poblados rurales mayores, cabeceras urbanas pequeñas, aglomeraciones rurales que deben ser consideradas como urbanas, ciudades intermedias y ciudad capital, y en población suman el 92 % de la población del Valle del Cauca.

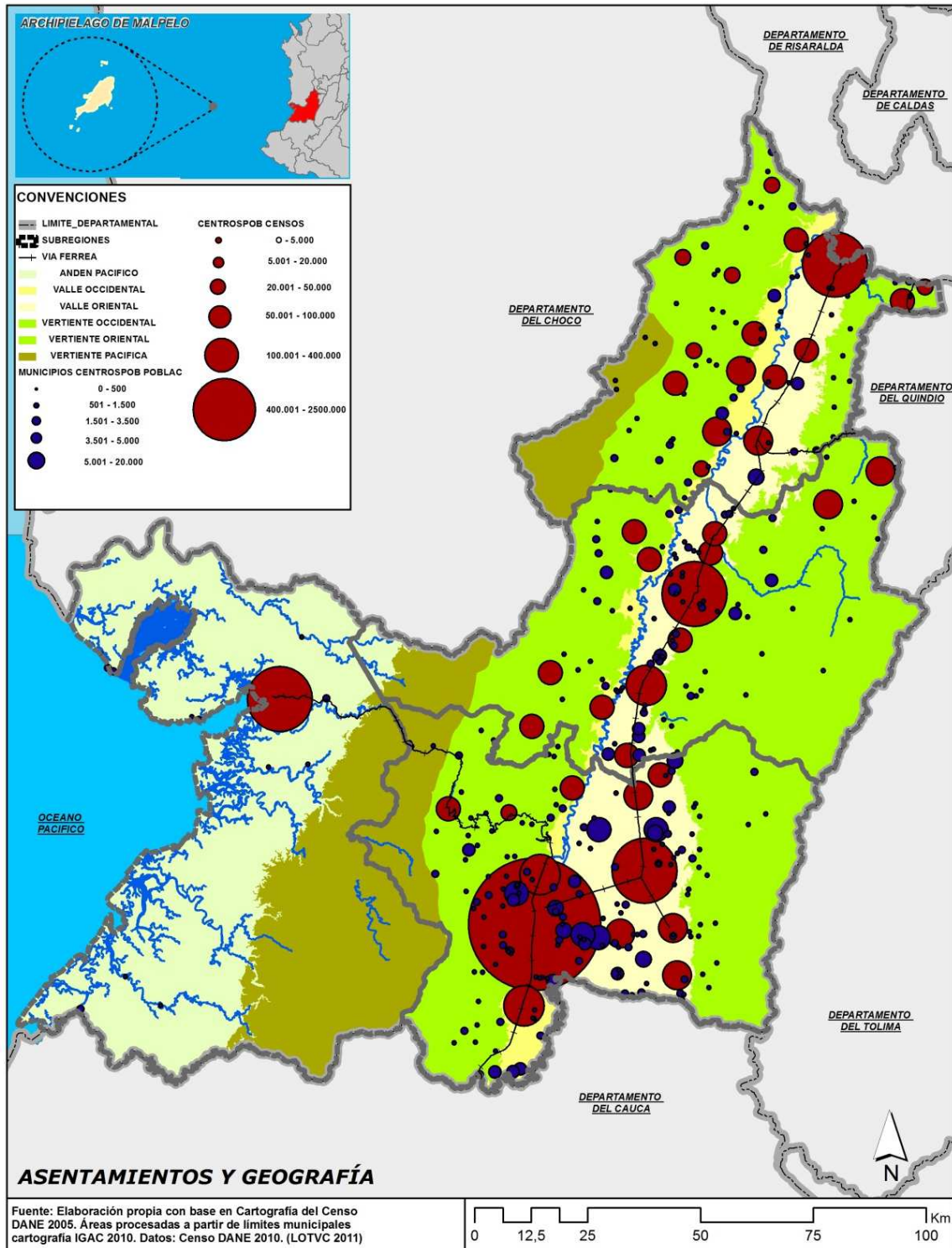


Gráfico 85. Localización geográfica de los asentamientos concentrados: cabeceras y centros poblados.

Fuente: LOTVC, 2011-elaboración propia con base en Cartografía y Censo DANE 2005.

#### 6.4. CLASIFICACIÓN DEL PERFIL POBLACIONAL DE LOS MUNICIPIOS.

Al analizar las condiciones de crecimiento de los distintos municipios del Valle del cauca se obtienen ocho categorías que permiten hacer una espacialización en el departamento de las dinámicas de crecimiento en el tiempo que permitan asociar estas nuevas miradas sobre la población con los análisis previos sobre la estructura territorial del Valle del Cauca obtener conclusiones sobre las lógicas que han orientado la construcción del modelo de ocupación.

1. Municipio con predominio casi total de lo urbano. A esta categoría pertenecen Cali y Cartago, municipios que tienen un peso porcentual de su población urbana sobre la total del 98% y en el caso de Cartago el comportamiento de la población rural ha sido decreciente en el tiempo.

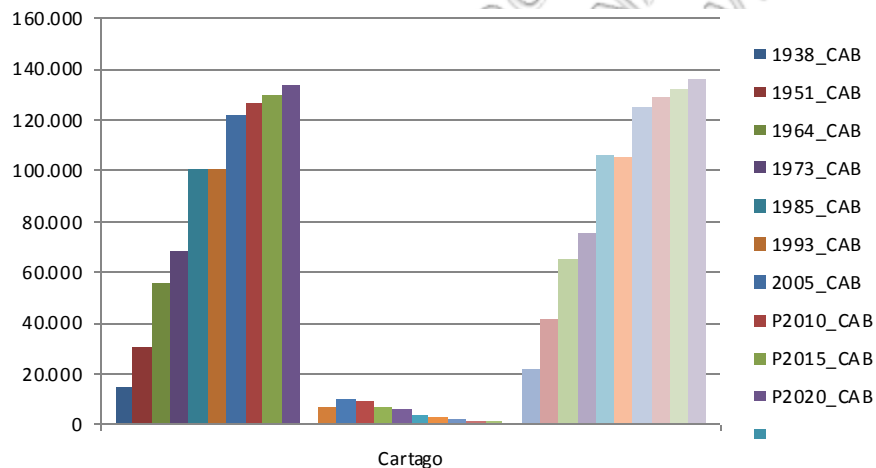


Gráfico 86. Crecimiento de la población en Cartago (orden: urbana-resto-total).  
 Fuente: LOTVC, 2011-Elaboración propia a partir de Censos DANE.

2. Municipio con tendencia al crecimiento total y en la cabecera y pérdida porcentual y poblacional en lo rural. En esta categoría se encuentra el municipio de Obando que refleja perfiles de crecimiento importantes en su población urbana y de decrecimiento en su población rural, sin embargo el balance de su población total es de crecimiento positivo y estable en el tiempo.



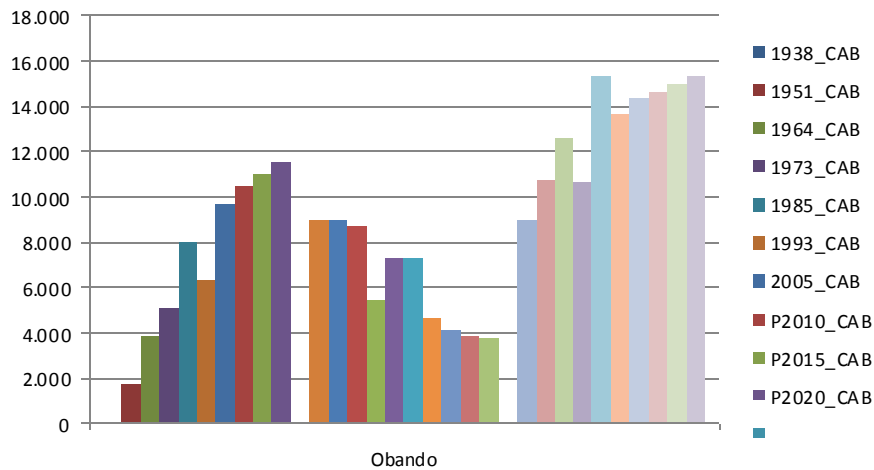


Gráfico 87. Crecimiento de la población en Obando (orden: urbana-resto-total).  
 Fuente: LOTVC, 2011-Elaboración propia a partir de Censos DANE.

3. Municipio con crecimiento urbano dinámico y permanencia o crecimiento bajo en la población rural. Este grupo de municipios (Buenaventura, Calima, Florida, La Unión, Pradera, Restrepo, Tuluá, Vijes y Yumbo) se caracteriza por una mayor dinámica en el crecimiento de las cabeceras, donde se destaca Buenaventura como el municipio con tasas de crecimiento más altas. La población rural crece a tasas bajas o se mantiene estable en el tiempo hecho que refleja con claridad tendencias de concentración.

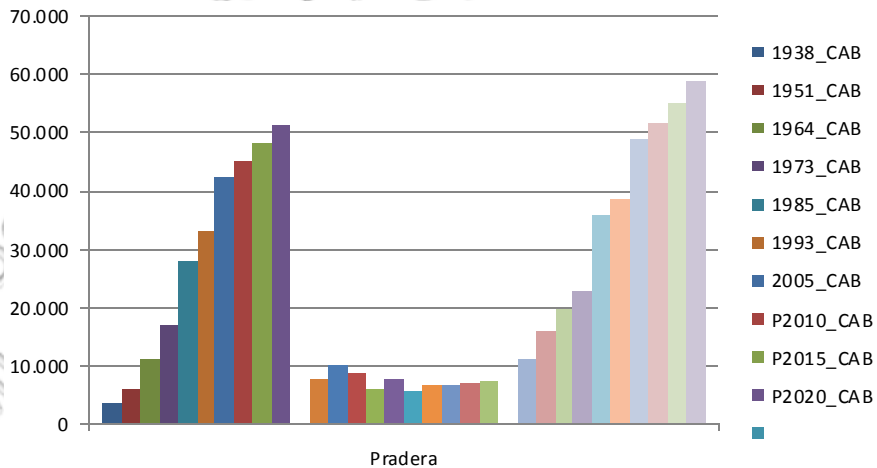


Gráfico 88. Crecimiento de la población en Pradera (orden: urbana-resto-total).  
 Fuente: LOTVC, 2011-Elaboración propia a partir de Censos DANE.



4. Municipio equilibrado y con crecimiento dinámico en lo urbano y lo rural. Este grupo es similar al anterior, sin embargo se diferencia por sus tasas de crecimiento en la población urbana que también son dinámicas lo que se refleja en un mayor peso porcentual dentro de la población total. A la categoría pertenecen Cerrito, Alcalá, Guacarí, Jamundí, Palmira y Zarzal

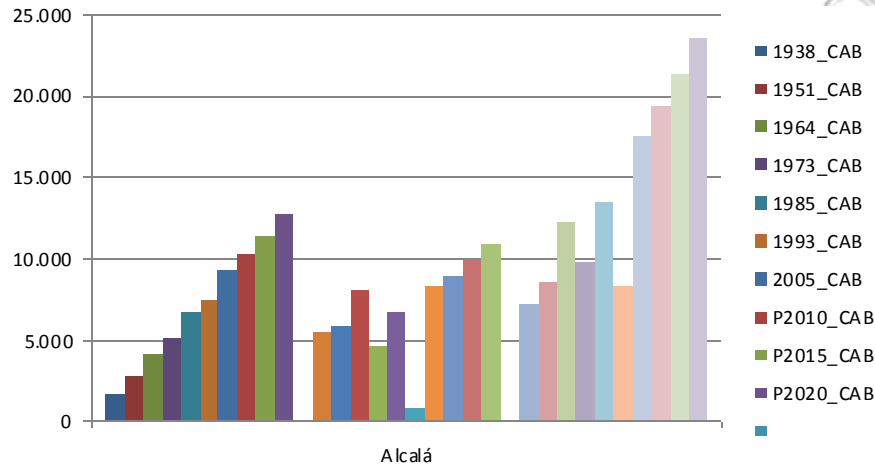


Gráfico 89. Crecimiento de la población en Alcalá (orden: urbana-resto-total).  
 Fuente: LOTVC, 2011-Elaboración propia a partir de Censos DANE.

5. Municipio con crecimiento dinámico predominante en lo rural y permanencia o crecimiento en lo urbano. (Dagua, Candelaria, La Cumbre y San Pedro) Este grupo de municipios se caracteriza por el importante peso específico de la población rural bien sea por su dinamismo o su importancia porcentual dentro de la población total. En los cuatro casos se pueden asociar a influencias de la conurbación que se forma entorno a Cali y en el caso de San Pedro a la Cercanía con Tuluá y Buga.

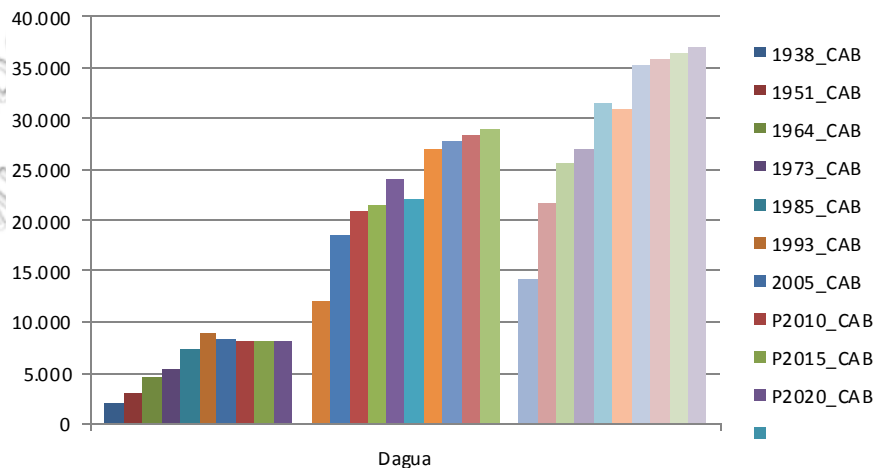


Gráfico 90. Crecimiento de la población en Dagua (orden: urbana-resto-total).  
 Fuente: LOTVC, 2011-Elaboración propia a partir de Censos DANE.

6. Municipio con crecimiento dinámico en lo urbano y permanencia en el predominio de lo rural. (Ginebra, Yotoco, El Águila y El Cairo). Este grupo es similar al anterior, sin embargo su predominio poblacional rural podría considerarse en transición en la medida en que la población rural crece y la población rural si bien predomina es estable en el tiempo. Del grupo se destaca Yotoco con mayores dinámicas de crecimiento urbano que prácticamente alcanzan la población rural.

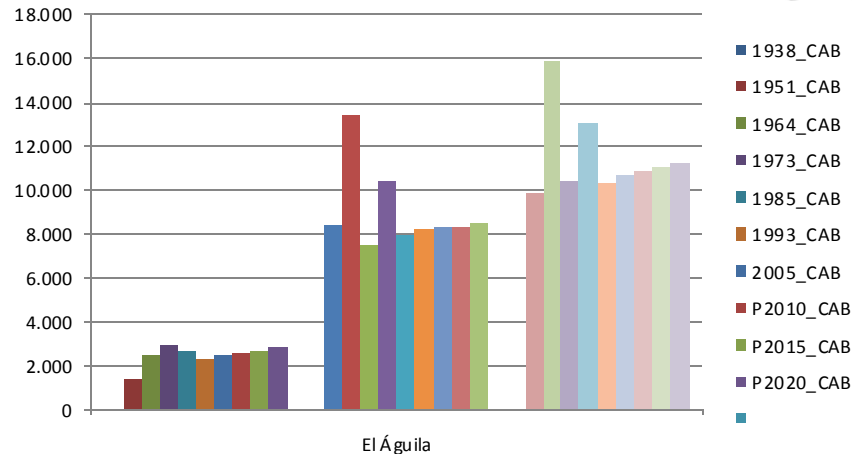


Gráfico 91. Crecimiento de la población en El Águila (orden: urbana-resto-total).  
 Fuente: LOTVC, 2011-Elaboración propia a partir de Censos DANE.

7. Municipio sin crecimiento poblacional considerable en el tiempo. En este grupo de municipios se inscriben aquellos con estabilidad de la población total en los últimos censos y sus proyecciones, bien sea porque mantienen su relación porcentual o porque aun invirtiendo los porcentajes urbano rural en el perfil total mantienen la tendencia de estabilidad o ligero decrecimiento. A este grupo pertenecen: Andalucía, Ansermanuevo, Argelia, Bugalagrande, Buga y Toro.

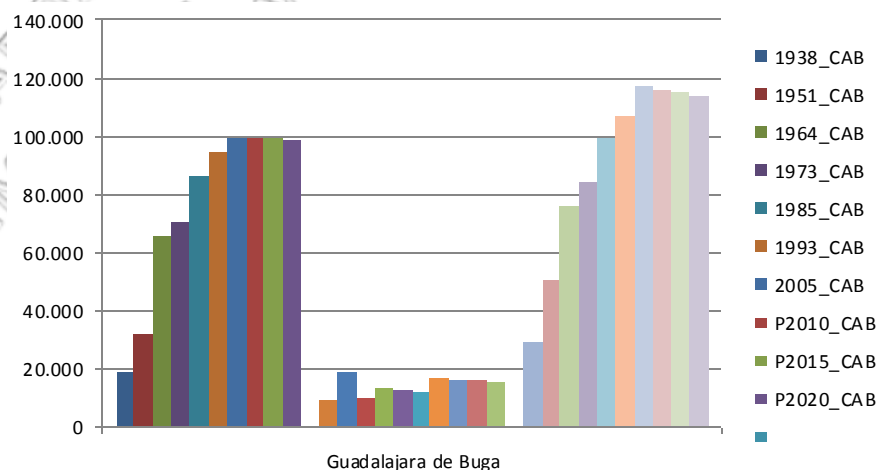


Gráfico 92. Crecimiento de la población en Buga (orden: urbana-resto-total).  
 Fuente: LOTVC, 2011-Elaboración propia a partir de Censos DANE.

8. Municipio con tendencias regresivas o sin crecimiento en lo urbano y permanencia o regresión en lo rural. Este grupo es similar al anterior pero en estos municipios las tendencias de decrecimiento son más acentuadas y cuando las poblaciones en las cabeceras son estables la pérdida poblacional tiene que ver con el decrecimiento rural que no se ve contenido en el casco urbano propio. Dichas pérdidas poblacionales pueden estar asociadas con violencia si se tiene en cuenta que gran parte de estos municipios se ubican en la Subregión Norte del Departamento o con migraciones hacia centros urbanos con mayores oportunidades de empleo. En esta categoría se inscriben: Bolívar, Caicedonia, El Dovio, La Victoria, Rio Frio, Roldanillo, Sevilla, Trujillo, Ulloa y Versalles.

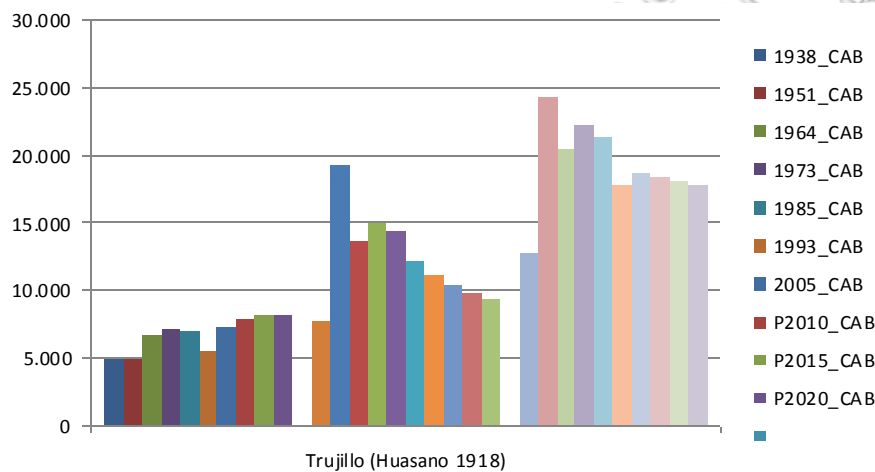


Gráfico 93. Crecimiento de la población en Pradera (orden: urbana-resto-total)  
 Fuente: LOTVC, 2011-Elaboración propia a partir de Censos DANE.

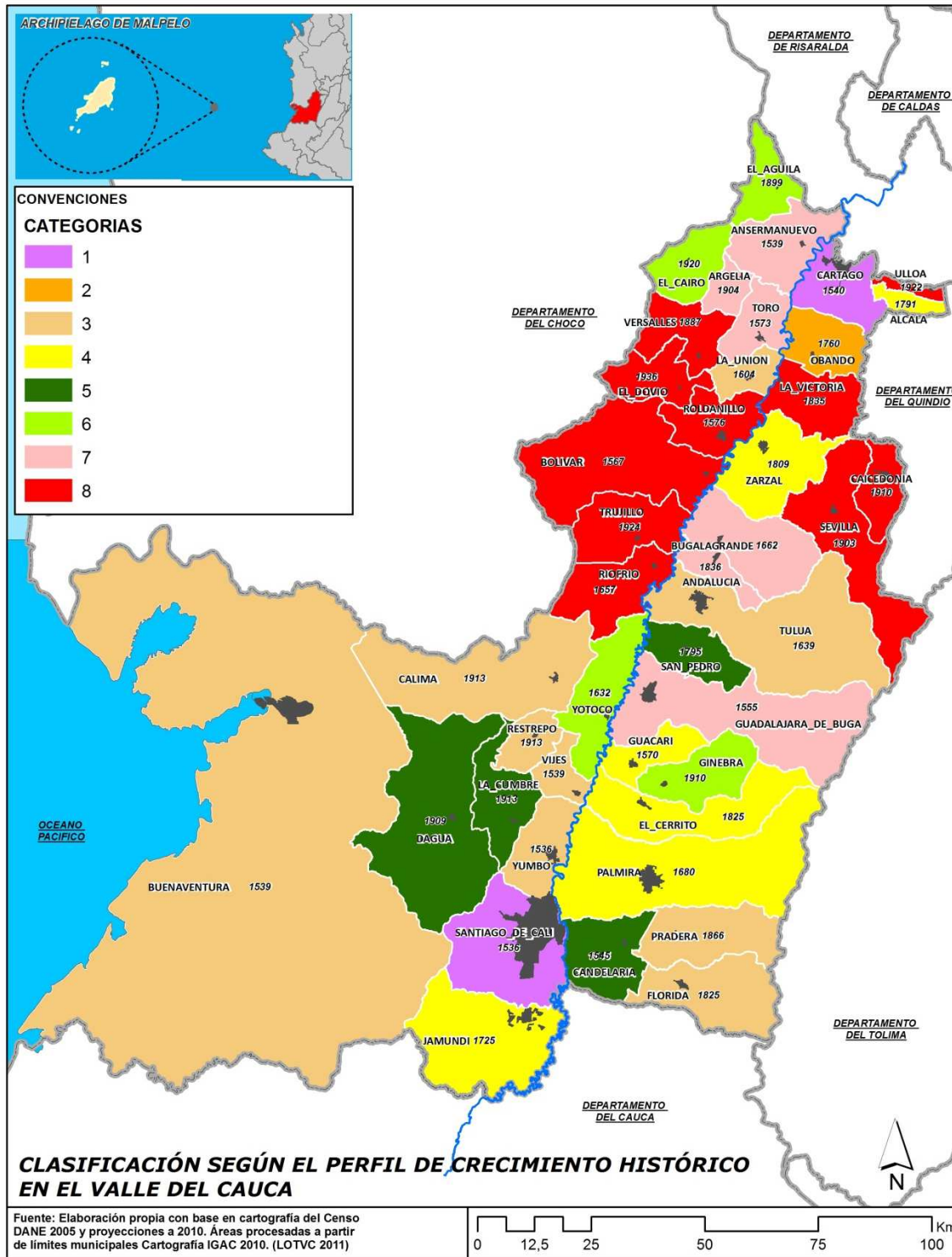


Gráfico 94. Clasificación de perfiles poblacionales por crecimiento histórico.  
 Fuente: LOTVC, 2011-Elaboración propia con base en cartografía del Censo DANE 2010 y proyecciones y cruces con límites municipales IGAC y Locales.